

# AMÉNAGEMENT DE LA PLACE DE LA RÉPUBLIQUE

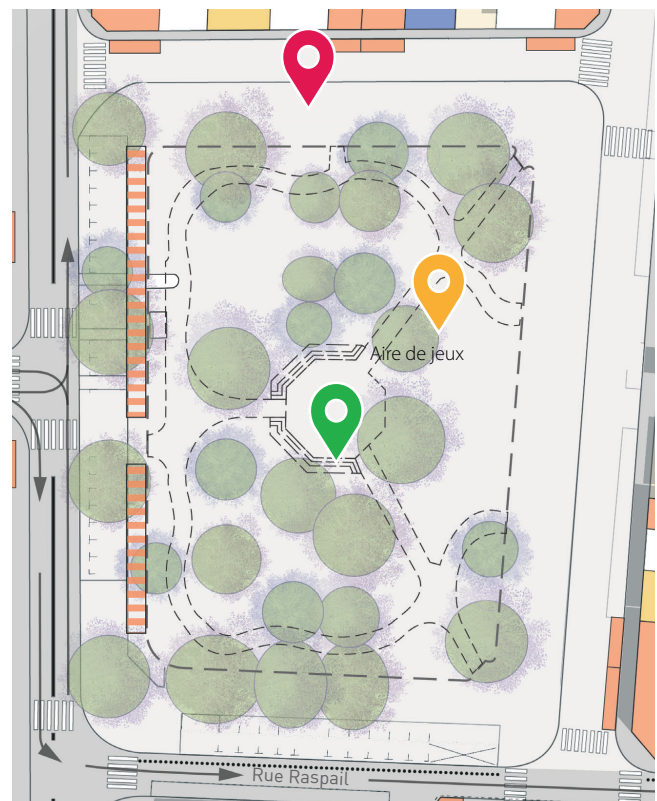
Compte-rendu de l'atelier in situ - Place de la République - Le 27/06/2018

## Un temps d'échange « à la carte »

Cet atelier s'inscrit dans la démarche de co-élaboration du projet de réaménagement de la place de la République, associant les habitants-usagers, les élus et techniciens de la Ville de Montreuil, ainsi que l'équipe de maîtrise d'œuvre Urbicus. Après une phase de concertation exploratoire en 2017 (recueil de premières attentes) et la réunion publique du 18 mai 2018 (présentation du diagnostic, des objectifs et du calendrier), ce temps d'échange avait pour objectif d'approfondir la question des usages souhaités pour le futur espace public.

Le format de cet atelier est conçu comme un temps d'échange convivial et « à la carte », offrant des modalités de participation souples et ouvertes au plus grand nombre : habitants, enfants, usagers de passage...

De 17h à 20h, les participants pouvaient déambuler autour des stands positionnés dans différents endroits de la place pour faire part de leurs remarques et propositions sur les différentes thématiques.



**STAND SUR LA PLACE DES JEUNES ET DES ENFANTS**  
Dans l'aire de Jeux du square

**STAND SUR L'EXPÉRIMENTATION ESTIVALE**  
Rue de la place de la République



**STAND SUR LA CONVIVIALITÉ ET LA VIE DU QUARTIER**  
à proximité des gradins



Compte rendu établi par Ville Ouverte. Les remarques des participants sont indiquées en italique.

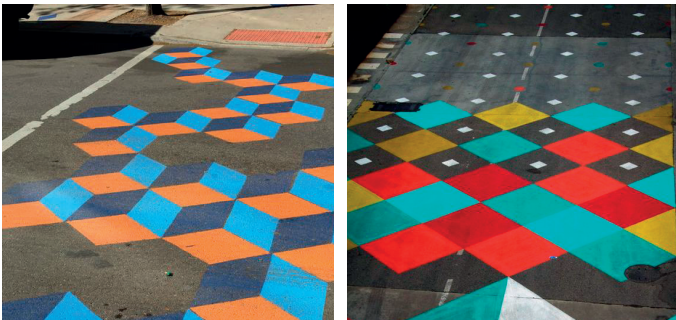
# 1. L'EXPÉRIMENTATION

Ce stand a permis d'aborder les questions liées à l'expérimentation menée à l'été 2018. Il était divisé en deux parties :

- Aménagements temporaires : présentation des nouveaux aménagements proposés par Quatorze (terrain de pétanque, panier de basket, table de ping-pong, marquage au sol).
- Circulation et stationnement : échange avec le SAMD autour du nouveau plan de circulation.

## LA SUITE DE L'EXPÉRIMENTATION ESTIVALE

Globalement les propositions d'interventions envisagées pour la suite reçoivent un accueil positif. Les participants peinent parfois à comprendre le caractère temporaire de ces aménagements mais apprécient les usages qu'ils incitent. Les échanges ont permis de replacer cette phase de test dans le contexte plus global du projet de réaménagement. Ci-dessous les principaux commentaires des passants aux propositions d'interventions.



### Des marquages au sol devant d'abord remplir une fonction ludique esthétique

- La marquage au sol ne doit pas seulement servir de délimitation, il serait plus intéressant de le relier avec la notion de jeu.
- Une dimension ludique à explorer, nombreux sont ceux à citer le jeu de « marelle »
- Développer l'art dans la ville, l'exemple de graffs au sol est évoqué.



### Une compostière unanimement appréciée

- Il y a un consensus sur l'utilité de la compostière et son besoin de rénovation.
- Seul bémol, quelques participants estiment que ce type de solution ne s'adresse qu'à la minorité des personnes disposant d'un jardin et/ou d'un balcon.



### Des réserves pour l'implantation de tables de ping-pong

- Les participants ont déjà vu ce type d'aménagement et considèrent qu'ils sont généralement peu utilisés.
- L'illustration des tables bleues mises « bout-à-bout » est rejetée, trop d'espace est consommé par cet aménagement, d'autres évoquent un objet peu pratique.
- La configuration circulaire est en revanche beaucoup plus appréciée. Beaucoup trouvent l'objet étonnant et drôle, « c'est marrant » disent ainsi certains passants. Le caractère collectif de la proposition est remarqué. « Ce n'est plus du face-à-face, du tête-à-tête, c'est du poly-têtes ! »
- La mise à l'abri du vent est un impératif
- Un système de mise à disposition de raquettes et balles est-il envisagé ?







### Un panier de basket souhaité mais une sécurité à garantir

- Les publics jeunes appuient particulièrement cette proposition, d'autres apprécient le caractère esthétique de l'aménagement qui incite à l'utiliser.
- Les participants rappellent que ce jeu de balle libre est potentiellement accidentogène. La proximité des circulations automobiles pourrait provoquer des incidents.
- Ce jeu peut également être source de nuisances sonores.



### Un consensus pour l'aménagement du terrain de pétanque

- Les passants apprécient tous cette idée, il n'y a pas de réserves à son aménagement.
- Beaucoup soulignent le caractère fédérateur du jeu quand d'autres apprécient de pouvoir rencontrer des gens de même génération.

## ÉVALUATION DE L'EXPÉRIMENTATION EN COURS

### LA PIÉTONNISATION

**Globalement la piétonnisation est particulièrement bien reçue.** Les habitants considèrent que cette expérimentation donne une nouvelle dimension au quartier.

**Une circulation piétonne de qualité.** Pour la majorité des passants, la piétonnisation ouvre un espace aux piétons qui est rare dans la ville. A Montreuil, les trottoirs sont généralement étroits et l'ouverture de la chaussée aux piétons représente un réel gain de confort et de sécurité.

**Un impact sur la circulation automobile faible.** Selon les participants, le gain en termes de qualité d'espace public compense largement le petit détour que provoque la piétonnisation de la rue.

**Une disponibilité des stationnements améliorée.** La possibilité de « shunter » Croix-de-Chavaux et la rue de Paris est diminuée, de fait la circulation automobile est beaucoup moins intense dans le quartier. En conséquence, les participants affirment ainsi qu'il est beaucoup plus facile de se garer en période estivale, la disponibilité des places est très nettement améliorée.

**Péreniser l'expérimentation.** De nombreux passants considèrent la piétonnisation comme une réussite et comprennent difficilement qu'une opposition puisse émerger. Ce projet leur paraît d'une évidence telle qu'ils ne comprennent pas qu'un réaménagement de la chaussée et des bordures de trottoirs n'ait pas déjà été effectué. Toutes les personnes favorables à la piétonnisation souhaitent une harmonisation la plus rapide possible des revêtements afin d'améliorer la lisibilité de l'espace public.

**Des conditions d'accès à améliorer.** Les cyclistes voulant rentrer sur la rue piétonne depuis la rue Robespierre déplorent l'impossibilité de franchir les barrières. De plus, l'implantation du panneau interdiction de stationner « sauf desserte locale » prête à confusion, les participants interrogent la possibilité de clarifier ce point.

### LES MOBILIERS TEMPORAIRES

**Des assises appréciées.** Les dispositifs d'assises de part et d'autre du « mange-debout » sont appréciés d'abord pour les usages qu'elles incitent et ensuite pour leur design. Les possibilités qu'offrent ces structures pour s'allonger, se poser, manger, se rencontrer sont perçues comme particulièrement souhaitables. L'intelligence du design de la table et de ses bancs obliques est soulignée. Il en est de même pour l'estrade qui peut à la fois servir de banc et de scène. L'intégration du végétal dans la structure est également une idée appréciée. La philosophie globale du projet est bien reçue des habitants, ces derniers affirment qu'il est essentiel de proposer ce type d'usages gratuits.

**Un mange debout moins apprécié.** Le mange-debout est plus controversé. Si certains affirment observer des usages intéressants le week-end (réunions amicales et travail en groupe) et apprécient de pouvoir disposer de cet espace le midi, l'installation suscite les remarques négatives suivantes :

- Sa localisation est critiquée. Beaucoup considère la structure comme trop massive et agissant comme une barrière physique et visuelle alors même que le square vient d'être ouvert.
- La manque d'assises est regretté, la présence de rampes d'appuis ou de bancs seraient des options à explorer.
- La structure serait inconfortable à l'usage. A certains endroits, le recul entre l'estrade et la table est trop court. Les risques de chute vers l'arrière pour les personnes accoudées au mange-debout existeraient.

## L'OUVERTURE DU SQUARE

---

Les avis au sujet de l'ouverture du square sont partagés. Certains s'opposent franchement à ce principe, d'autres sont clairement en faveur de l'ouverture.

**Une ouverture regrettée par certains.** Des Montreuillois pointent l'insécurité à laquelle s'exposeraient les enfants depuis l'ouverture du square et la dépose des clôtures. Les enfants jouant comprendraient mal les limites du square et pourraient s'aventurer sur les voies automobiles. D'autres parents précisent que ce type d'aménagement nécessite une attention redoublée pour éviter que les enfants ne sortent du square à leur insu.

**Une configuration en U pertinente.** D'autres considèrent que l'ouverture en U est la meilleure option. Elle dégage selon eux une entrée claire et produit de belles perspectives. Les participants apprécient de voir à partir de la rue piétonnisée la quasi-totalité des bâtiments qui bordent la place. L'ouverture permettrait selon eux de donner un caractère « place de village » à la Place de la République. Elle permettrait également une certaine transparence, des participants affirment que le square était auparavant repoussant car on ne pouvait pas voir les usages qui s'y déroulaient depuis la rue. Maintenant ouvert, le passant voit directement ce qu'il s'y passe et le lieu devient beaucoup moins anxiogène. Ces participants sont en faveur du maintien des clôtures sur le reste de l'espace car cela participe à la sécurisation des enfants et protège le square des usages non-souhaités (consommation de stupéfiants).

**Une ouverture totale?** D'autres souhaitent une ouverture et une perméabilité totale, ces derniers considèrent qu'il faut donc aller plus loin pour faire de cet espace une véritable place. Ils pensent également que cette option sera à même de redynamiser les rez-de-chaussée commerciaux.

## LES PROPOSITIONS COMPLÉMENTAIRES D'AMÉLIORATION

---

**Installer de la petite restauration ambulante.** Les habitants souhaiteraient qu'en complément du mange debout, une offre de restauration mobile puisse être autorisée à s'installer. De même, les règles de fonctionnement du mange debout devraient être explicitées, notamment la possibilité d'acheter des boissons à emporter au café d'en face.

**Plus de végétalisation.** Si les structures en bois sont globalement appréciées, les habitants sont très sensibles à la conservation d'une dimension végétale de l'espace public.

**Une animation plus importante du parc.** La possibilité de créer quelques rendez-vous théâtraux au niveau des jardins du parc. Plus généralement, toute l'expérimentation est pertinente mais il faudrait la doubler d'une démarche culturelle et artistique de rue.



## 2. LA PLACE DES ENFANTS ET DES JEUNES

Ce stand aborde la question des usages ludiques et de la place des plus jeunes au sein de cet espace public. Il était également divisé en deux parties :

- Stand « enfants et adultes » : sur la base d'images de références, les participants, enfants ou parents ont sélectionné avec un système de gommettes vertes ou rouges, les jeux souhaités au sein de la place.
- Stand « enfants » : les plus jeunes étaient invités à imaginer leur « place rêvée », en dessinant et collant des images de références.

### L'AMÉNAGEMENT GLOBAL DE LA PLACE

#### RÉGLER LE PROBLÈME DES TOILETTES

Plusieurs enfants ainsi que certains parents regrettent le mauvais état des toilettes publiques du square. Celles-ci ne ferment pas et la lumière s'éteint trop rapidement.

“ Les toilettes sont dans un état déplorable ! ”

#### FAVORISER LA VÉGÉTATION SUR LA PLACE

Lors de l'atelier dessin, les enfants ont mis en avant leur désir de voir renforcer la place de la nature sur la place, avec la présence de plus « d'arbres et de fleurs ».



“ J'aimerais qu'il y ait des plantes un peu partout ! Toutes ces plantes sont obligatoires ! ”



#### LES REMARQUES DES PARENTS :

**Sécuriser les espaces de jeux.** Les parents interrogés souhaitent une sécurisation des espaces de jeux pour enfants, que ce soit l'aire de jeux ou les lieux dédiés aux jeux de ballon. Dans ce sens, certains préconisent de conserver une partie des grilles du square.

**Se prémunir des mésusages existants ou qui pourraient se développer sur la place.** Certains participants pointent du doigt certains usages actuels dans le square qui vont « à l'encontre » de la présence d'enfants. « Il y a des gens qui fument et qui boivent à proximité de l'aire de jeux ». Ils souhaitent que le futur projet permette de régler cette problématique.

De plus, certains participants craignent que l'ouverture du square envisagé dans le projet favorise le développement de certains usages non souhaités, notamment la présence de deux roues.

“ Il faut créer un espace sécurisé pour les vélos, les trottinettes et les ballons. La moitié du square pourrait conserver des grilles. ”

“ Attention aux deux roues qui viennent sur place si c'est ouvert. ”

“ Attention aux mésusages à proximité des enfants. Il y a des règles de vie à faire appliquer. ”

# LES USAGES LUDIQUES SUR LA PLACE

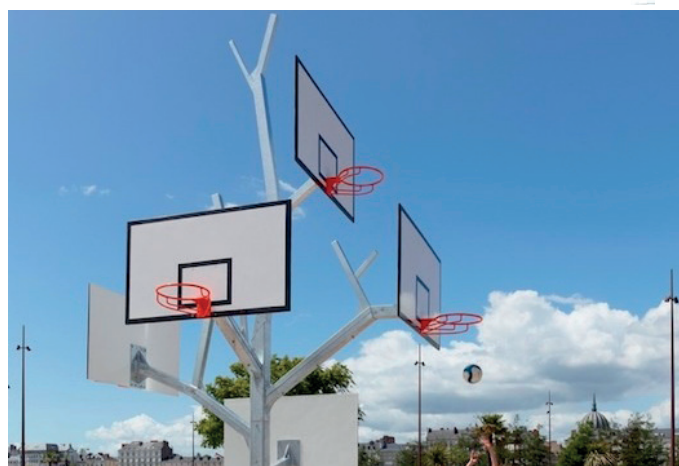
## LES JEUX DE BALLON

Quelle place donner aux jeux de ballon (foot et basket) ? Dans leurs dessins de leur place idéale, les enfants ont fait de nombreuses références aux jeux de ballons (foot et basket).

8 récurrences Terrain de foot, et 8 pour un terrain de basket

“ Je voudrais un terrain de foot clôturé pour éviter de se prendre le ballon quand on est à côté

“ Le basket c'est la vie !



### REMARQUES DES PARENTS :

Il n'y a de **pas de consensus** chez les adultes sur le besoin d'espaces pour jouer au foot, et plus globalement sur les jeux de ballons. Pour certains ces usages consomment beaucoup d'espaces, et peuvent réduire la place de la végétation.

En revanche, pour d'autres, il y a une vraie demande pour cet usage chez les enfants mais aussi chez les ados. Cela nécessite des aménagements de qualité dans le square.

“ Plus d'espace vert, le sable fait beaucoup de poussière, ça vole dans l'air !

“ Pas trop de place pour les jeux de ballon qui peuvent être invasifs.

“ Il y a besoin d'espace pour faire du sport, des jeux de ballons, dans le quartier.

## LES JEUX D'EAU

Une différence de point de vue sur les jeux d'eau distingue les parents et les enfants. Les jeux d'eau (jets, patageoire, « bombe à eau »), reviennent de manière récurrente dans les dessins des enfants (10 récurrences).

NB : Il est à noter de que l'atelier s'est déroulé un jour d'été et de forte chaleur ce qui a pu influencer les enfants.

### REMARQUES DES PARENTS :

En revanche, les adultes font part de leurs réserves sur l'installation de jeux d'eau sur la place. Selon eux, c'est un usage qui profite aux enfants seulement les mois d'été.



“ J'ai des réserves sur les jeux d'eau, cela ne sert que 2 mois dans l'année.



## DES ANIMATIONS TEMPORAIRES SUR LA PLACE

Les enfants ont également fait référence des animations temporaires sur la place, notamment la présence de jeux gonflables qui ont été proposés de nombreuses fois (8 récurrences). Plusieurs enfants ont aussi évoqué la vente de glaces et de confiseries.

“ Le parc des délices.

“ C'est rigolo de sauter sur des trucs !

## GLISSER, SE SUSPENDRE POUR LES PLUS GRANDS

Les jeux pour des plus grands (10 – 15 ans) ont été plébiscités par les enfants sur le mur d'images (19 gommettes vertes sur le panneau). Le principe de glisse a recueilli l'adhésion.

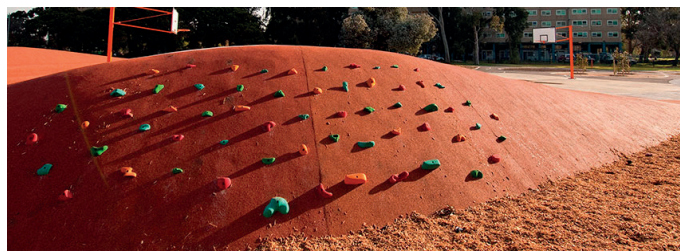


“ J'aime énormément ce jeu. On peut y jouer à plusieurs. J'aimerais vraiment que ce jeu y soit.

“ Il faut prendre en compte tous les âges, ici il n'y a rien pour les ados.

## GRIMPER EN DEHORS DE L'ARE DE JEU

Le principe d'un mur d'escalade a été repris à plusieurs reprises dans les dessins des enfants. L'image du mur d'escalade sur le panneau d'images de référence a recueilli 17 gommes vertes.



un château gonflable

une MOCHINE À BARBAPAPA

## L'AIRE DE JEUX

Le top 5 des jeux préférés par les enfants.

### N°1 SAUTER : LE TRAMPOLINE

“ Des trampolines pour s’amuser ? oui !!

“ Super c’est encore mieux en plus grands

“ Vive les trampolines,  
c’est super et c’est tranquille !!



● 37

### N°2 GRIMPER : UN PARCOURS D’AVENTURE

“ On adore les parcours !

“ Un peu d’escalade ça ne fait  
pas de mal !



● 30

### N°3 GRIMPER : UNE ARAIGNÉE GÉANTE

“ L’araignée permet de se défouler  
et ça convient à tous les âges !

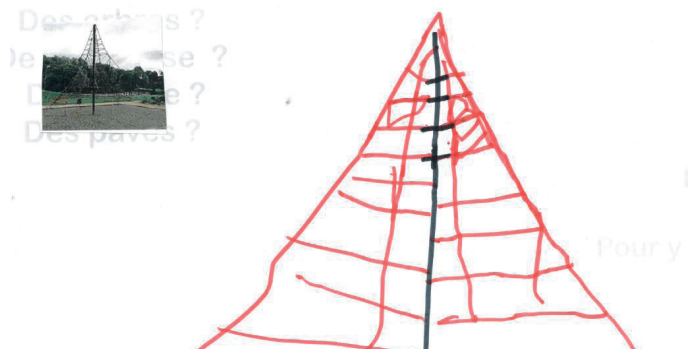
#### REMARQUES DES PARENTS :

Une adhésion des adultes à ce type de jeux.

“ Pour la sociabilisation des petits c’est super.

“ C’est sécurisant et  
ça leur apprend à  
grimper !

“ Mettre en place des  
structures de jeux pour  
les 6 – 12 ans. L’import-  
tant c’est de grimper  
et d’escalader !



● 25



## N°4 GLISSER : UN GRAND TOBOGGAN CIRCULAIRE

---

### REMARQUES DES PARENTS

“ Les structures métalliques ne sont pas recommandées, ça chauffe trop au soleil.



● 22

## N°5 SE BALANÇER : PLUSIEURS BALANÇOIRES

---

“ Une balançoire géante, pour éviter de trop faire la queue en y allant à plusieurs.

### REMARQUES DES PARENTS

Pour certains parents les balançoires risquent de créer des accidents. « Attention c'est dangereux ». Plusieurs d'entre eux proposent de mettre en place des balançoires adaptées aux tout-petits.

“ Une balançoire pour bébé avec un siège à bascule



● 20

### 3. LA CONVIVIALITÉ ET LA VIE DU QUARTIER

---

#### **Stand sur la convivialité et la vie du quartier**

L'objectif de ce stand était d'approfondir la réflexion sur les usages en lien avec la convivialité, la vie sociale et culturelle du quartier. Les participants ont exprimé leurs attentes en commentant des images de références, présentant des espaces de rencontre et de convivialité, des aménagements adaptés aux événements festifs et culturels, du mobilier urbain permettant de se restaurer, se reposer, se détendre....

## LES PRIORITÉS D'AMÉNAGEMENT POUR LA PLACE

### CE QUI FAIT CONSENSUS

**Cibler en priorité des usages qui s'adressent à tous.** Les participants ont pour la plupart évoqué la diversité d'usages sur la place et souhaitent cibler les usages qui s'adressent à tous, favorisent la convivialité et qui ne sont pas trop gourmands en espace. En effet, ils ont émis des craintes quant à la concentration d'usages sur le square de la République qui est relativement petit. Dans ce sens, les mobiliers multi-usages et/ ou modulables ont séduit les participants. A l'inverse, les usages qui nécessitent beaucoup de place, comme les jeux de ballons ont divisé les participants entre ceux qui estiment que c'est une activité nécessaire pour les jeunes dans le quartier et ceux qui trouvent ces usages trop « invasifs ». Enfin, dans l'idée de favoriser la convivialité, un participant a insisté sur le besoin de ne pas segmenter les usages dans l'espace car ceux-ci sont déjà séparés dans le temps en fonction des publics.

**Maintenir des usages et des éléments du square qui fonctionnent bien.** Les participants sont attachés à certains espaces et usages du square. L'espace central avec les gradins est un lieu de convivialité. Il permet de faire des fêtes, des repas et des bals que les participants souhaitent maintenir. Par ailleurs, les enfants grimpent aux arbres et certains parents souhaitent conserver cet usage. « *Il faut laisser la possibilité aux enfants de monter aux arbres* ».

**Renforcer la place de la végétation.** La place de la nature et de la végétation dans le square doit être développée. Certains sont très attachés aux arbres « *ils donnent du volume et de la verticalité* ». Pour d'autres, il est nécessaire de diversifier les essences car les platanes sont allergènes.

**Garantir un bon entretien et un respect des règles de vie dans le square.** Les participants ont insisté sur la nécessité de penser à l'entretien et la gestion de l'espace dès sa conception pour éviter les nuisances. Plusieurs propositions ont été faites : un panneau d'information sur les règles de vie, la délimitation d'un espace fumeur, la mise en place d'une charte pour l'usage du square, et la création d'un collectif de balayage (citoyens responsables).

### CE QUI FAIT DÉBAT

**Les limites du square.** Le degré d'ouverture du square sur les rues environnantes et la matérialisation de ses limites constituent les principaux sujets de débat parmi les participants. Certains privilégient un espace clos, pour garantir l'intimité et la sécurité du square. Les clôtures et portillons, qui empêchent le passage des vélos et deux-roues motorisés sont un gage de tranquillité, qui permettent aux parents de laisser les enfants jouer en liberté, tout en les surveillant discrètement. D'autres participants apprécient l'ouverture visuelle apportée par le démontage des grilles sur la partie nord de la place, qui permet au square de « respirer davantage ». Certains préconisent d'aller plus loin et d'enlever d'autres segments de clôture, là où il n'y a pas de risque lié à la circulation automobile.

**Développer ou non la restauration sur la place.** Certains participants insistent sur le fait qu'il ne faut qu'il y ait de terrasse ou de food truck qui « empiètent » sur le square « *Ok pour les tables pique-nique mais il y a déjà assez de commerçants autour* ». Les avis sont partagés sur l'implantation de points de restauration temporaires (buvettes, food truck) qui pour certains apportent de l'animation, alors que d'autres craignent une privatisation de l'espace et s'interrogent sur les modalités de sélection des commerçants (« *n'y a-t-il pas un risque de favoritisme ?* »).



# LES USAGES ET LE MOBILIER À DÉVELOPPER

## SE DÉTENDRE ET SE RETROUVER

**Développer des assises confortables** : qui permettent de s'asseoir et de s'allonger mais qui ne prennent pas trop de place.

“ La simplicité  
c'est pas mal

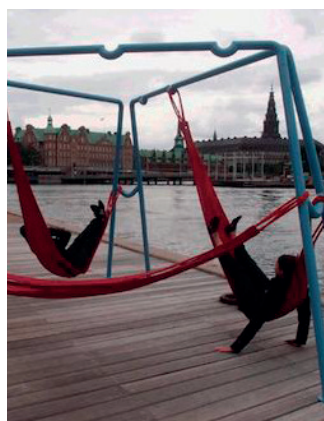


**Installer du mobilier pour s'allonger** : des hamacs ou des filets.

“ Cool les hamacs

Point d'attention : ces assises peuvent développer le squat dans le square

“ Faire attention  
au squat



**Développer des espaces modulables qui peuvent tenir en peu de place.**

“ Du mobilier modulable pour bavarder,  
écouter, danser, jouer de la musique. Si vous  
faites tenir tout ça en un seul endroit, bravo



**Remplacer les bancs actuels par des assises confortables.**



## Adapter les assises aux différents âges et aux différentes morphologies.

“ Au moins c’est rigolo !  
Il faut penser aux différentes morphologies  
(de petit à grand).  
ça sert à la fois aux adultes et aux enfants  
pour déjeuner ou jouer.



## SE RESTAURER ET BOIRE UN VERRE

**Un débat autour des food truck et de la restauration :** la conservation du camion du glacier Martinez fait l’unanimité.

“ A garder pour les petits et  
les grands, incontournable

... en revanche l’installation de nouveaux foodtruck fait débat. Pour certains participants il y a déjà suffisamment de commerces de bouches et l’installation de terrasses dans le square risque de consommer beaucoup d’espace.



**Installer des tables de pique-nique :** cependant les participants souhaitent que ces installations soient moins « anarchiques » que sur l’image de référence.

“ C’est bien, mais préférer le  
bois au plastique.



**Proposition :** mettre en place un système « eco-cup »  
**avec les commerçants de la place :** il serait alors possible de prendre et de rapporter son verre dans chaque café ou restaurant sur la place.



## FAIRE ET DÉCOUVRIR

**Des animations temporaires qui favorisent la convivialité :** diffusion de films (courts métrages, art et essais, films pour enfants), des ateliers cyclo dans l'espace public, des brocantes (pas trop grandes).



### Encourager le spectacle vivant :

- une scène pour des concerts

“ Super ! Fanfare ou groupe de Montreuil.

Dynamiser le territoire les soirs d'été avec divers groupes de musique et danse.

- des espaces pour pratiquer la danse

“ Prendre exemple sur le jardin Tino Rossi à Paris sur les quais de Jussieu. Montreuil est une ville très dynamique au niveau danse, en particulier le tango.



- Points d'attention : veiller à limiter les nuisances sonores

“ Une bonne idée à condition de maîtriser le niveau sonore.

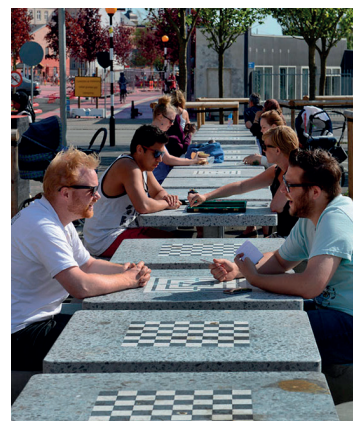
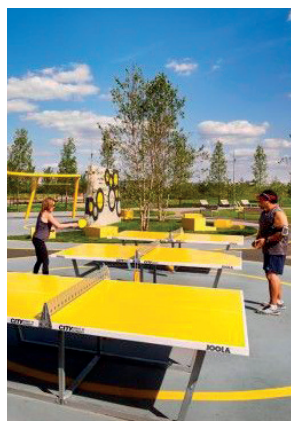


## JOUER ET FAIRE DU SPORT

**Favoriser les activités ludiques qui permettent les rencontres intergénérationnelles :** comme les tables de ping-pong et les tables de jeu.

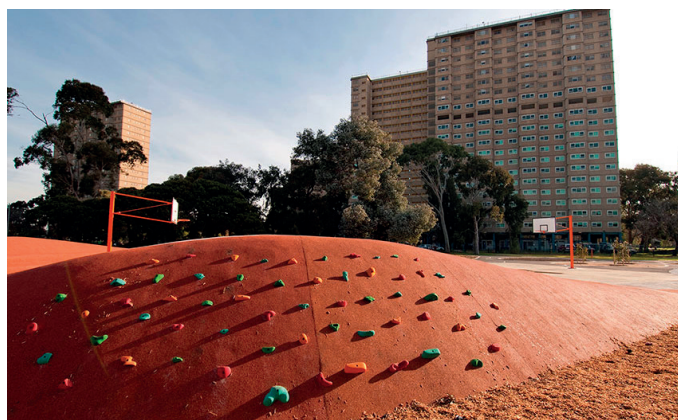
“ Table de ping-pong ou de babyfoot pour un esprit ludique et intergénérationnel

“ Lieu de rencontre et d'échanges divertissants à faire !



**Réserver de la place pour les jeux pour enfants, pourquoi pas** en installant un mur d'escalade

“ Le mur d'escalade me paraît une excellente idée pour le développement de l'enfant (peut-être réaliser différents murs selon les âges)



**Mettre en place des espaces de jeux pour les adultes :**

- un terrain de pétanque

“ Un espace pétanque pour les adultes, ça manque

- un espace pour faire du yoga

“ Ça nécessite d'avoir une belle pelouse



**Un débat sur les jeux de ballons :** pour certains participants des espaces pour les jeux de ballons sont nécessaires pour les jeunes dans le quartier

“ Il faudra les séparer de l'aire de jeux des plus petits. Un terrain de football !! Les enfants ont besoin d'espace pour jouer avec le ballon

Au contraire, pour d'autres, les jeux de ballons sont trop invasifs et le square est trop petit

“ Les jeux de ballon ne doivent pas prendre toute la place



### La compostière actuelle est particulièrement appréciée et les participants souhaitent la conserver

“ Garder le compost : c'est bien pour le tri des déchets, ça limite les poubelles, et ça favorise les liens.

“ La nature est au cœur de nos vies



### Les jardinières accessibles aux personnes à mobilité réduite sont appréciées

“ Bonne idée car il y a peu de place pour les personnes en difficulté



### Créer des parcours pédagogiques autour de jardinières

“ Belle façon de revégétaliser, nécessite de l'organisation et un entretien

“ Intéressant, en particulier pour les enfants

