

# AMENAGEMENT DE LA PLACE DE LA REPUBLIQUE

Compte-rendu de la réunion publique du 12 décembre 2017



Une vingtaine de personnes assiste à la réunion publique organisée au Centre social Lounès Matoub à 19h30.

## En présence de :

- Tania Assouline, Adjointe déléguée à la démocratie locale et à la vie des quartiers
- Catherine Pilon, Adjointe déléguée aux transports, aux déplacements, à la circulation et aux stationnements
- Dominique Attia, Elue du quartier bas Montreuil – République
- Bassirou Barry, Elu du quartier bas Montreuil – République
- Marie Puijalon, Chef du service aménagement et mobilité durable, Direction Espace public et Mobilité, Ville de Montreuil
- Amandine Vermersch, Chef de projet, Service Aménagement et Mobilité Durable, Direction Espace public et Mobilité
- Aurélie Bouton, Ville Ouverte, en charge de la concertation
- Léa Denecker, Ville Ouverte, en charge de la concertation

## EN BREF

- Une première phase de consultation exploratoire menée en 2017
- Au début de l'année 2018 : sélection de l'équipe de paysagiste en charge de dessiner la future place de la République
- Une démarche de co-élaboration du projet en 2018, avec les habitants, usagers, le paysagiste en charge de dessiner le projet et la ville de Montreuil
- Des expérimentations sur les futurs usages de la place seront tester à l'été 2018

> Le diaporama de présentation de la réunion publique est téléchargeable sur le site internet [montreuil.fr](http://montreuil.fr) rubrique Grands projets > Renouvellement du bas Montreuil

## **Présentation du contexte par Tania Assouline, adjointe déléguée à la démocratie locale et à la vie des quartiers et Catherine Pilon, adjointe déléguée aux transports, aux déplacements, à la circulation et aux stationnements**

**Tania Assouline** : J'excuse Gaylord Le Chequer, adjoint délégué à l'aménagement durable, à l'urbanisme, aux grands projets et aux espaces publics, qui n'a pas pu être présent ce soir.

Le projet d'aménagement de la place de la République s'inscrit dans le projet plus vaste du Bas Montreuil. La phase de diagnostic vient de se terminer, elle va aboutir, début 2018, à la désignation d'une équipe de paysagiste, comme maître d'œuvre, qui dessinera le projet avec les habitants. Une première expérimentation sur les futurs usages de la place sera menée à l'été 2018.

**Catherine Pilon** : La question de la mobilité et du stationnement est centrale : la place de la République est un nœud pour les déplacements dans le bas Montreuil, que ce soit pour les piétons, les cyclistes, les bus et les voitures. Une étude circulation a été menée sur la faisabilité de la réorganisation de la circulation autour de la place. Ses conclusions ont été présentées lors d'une réunion avec le conseil de quartier du Bas Montreuil le 23 mars 2017. A cette occasion, deux hypothèses de piétonisation ont été présentées : la fermeture à la circulation du barreau nord (rue de la place de la République) et la fermeture à la circulation des barreaux nord et est (rue Barbès).

Par ailleurs, plusieurs actualités sur la circulation concernent le bas Montreuil. Le plan vélo, en cours de réalisation, prévoit un circuit alternatif à la rue de Paris qui passe notamment par la rue de Lagny. De plus à partir de janvier 2018, 5 nouvelles stations vélib' vont arriver à Montreuil, amenant le nombre de stations à 21. La place Langevin à la Croix de Chavaux a été piétonnisée, ce qui peut engendrer un impact sur la circulation des voitures dans le Bas Montreuil. En tant qu'habitant du quartier, n'hésitez pas à faire un retour à la Ville sur cette expérience. Enfin le bus 215 va être prolongé jusqu'à la gare d'Austerlitz, la desserte de la rue Marceau par ce bus est en cours de négociation avec la RATP.

## **Présentation en plénière, Aurélie Bouton, agence Ville Ouverte, Amandine Vermersch et Marie Puijalon Ville de Montreuil**

Le temps de présentation en plénière a permis de faire un retour sur les principaux enseignements du diagnostic des usages et de la première phase de consultation, puis d'annoncer les prochaines étapes à venir en 2018.

Le support de présentation est téléchargeable à cette adresse : <http://www.montreuil.fr/grands-projets/renouvellement-du-bas-montreuil/place-de-la-republique/>

### **Le diagnostic des usages**

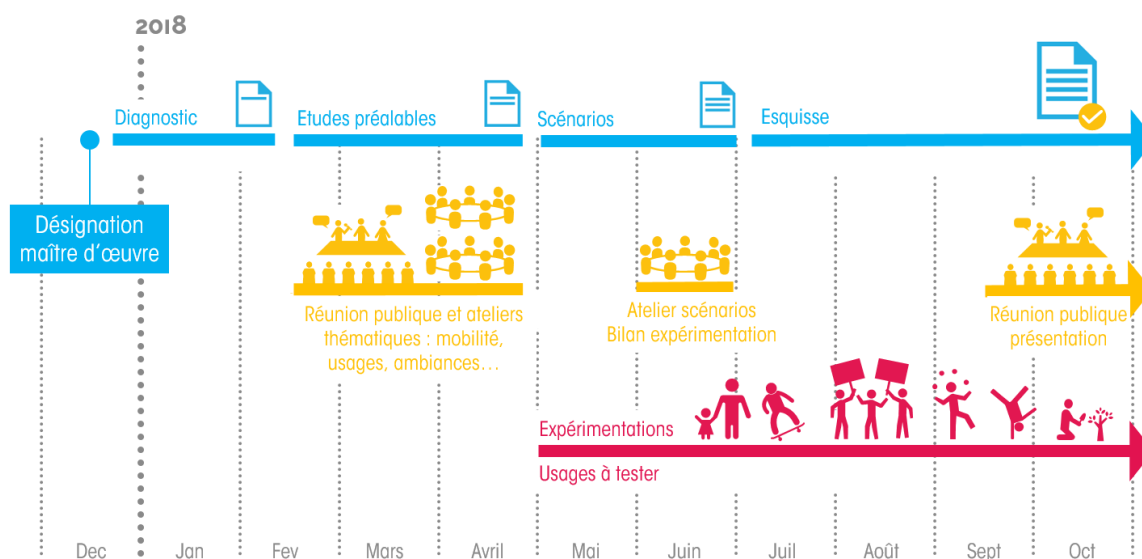
L'étude sur les jardins du bas Montreuil (2013 - 2014) a permis d'établir un zoom sur les usages de la place de la République : c'est une polarité du quartier, mais le square paraît victime de son succès et il se dégrade rapidement.

### **Retour sur la première phase de consultation**

Depuis le printemps 2017, une première phase de consultation et d'échanges s'est déroulée sur le projet de réaménagement de la place de la République afin d'approfondir le diagnostic en recensant les attentes et les besoins, et de préparer l'arrivée du paysagiste maître d'œuvre. Plusieurs modalités de concertation ont été mise en place : la restitution de l'étude circulation lors du comité de quartier, des entretiens avec les commerçants et des usagers ainsi qu'un questionnaire en ligne.

## Les prochaines étapes

Le calendrier ci-dessous, présente les prochaines étapes du projet et de la concertation à venir, en 2018.



## Questions-réponses

*Pour faciliter la lecture, les remarques des participants sont regroupées par thèmes et indiquées en italique.*

### Le calendrier du projet

- « *On est frustré par le calendrier de travaux, 2019 c'est loin. Cela fait longtemps qu'on attend le réaménagement de cette place* »

**Tania Assouline** : La mise en œuvre du projet est contrainte par des délais incompressibles liés au fonctionnement des marchés publics. De plus ce temps de concertation préalable est nécessaire même si on sait que cela fait longtemps que l'on parle du projet.

Par ailleurs, la Ville de Montreuil, qui met en œuvre de nombreux projets sur le territoire, se trouve contrainte à faire des arbitrages budgétaires et à équilibrer ses investissements sur tout le territoire. De nombreux projets sont en cours dans le bas Montreuil, c'est une des raisons pour lesquelles l'élaboration du projet a été décalée en 2018.

- « *Est-ce que des actions ne pourraient pas être mises en œuvre immédiatement comme un meilleur entretien de la place et la suppression des grilles du square ?* »

**Tania Assouline** : Il est important de ne pas se précipiter. Il faut penser à la cohérence globale du projet, or si on commence à enlever des grilles cela coûte de l'argent et on n'apporte pas de réponse immédiate derrière. De plus l'expérimentation qui sera mise en place l'été prochain permettra de tester des choses, de faire évoluer des usages et de mettre ainsi toutes les chances de notre côté pour la réussite du projet.

En revanche il est possible d'intervenir sur l'entretien de la place et de lutter contre de la mécanique sauvage à court terme.

## **Le rôle de la concertation / les marges de manœuvre**

- « Vous parlez dans le processus de maître d'œuvre et de maître d'ouvrage. La maîtrise d'ouvrage c'est nous les habitants. On aimerait donner notre avis sur le choix du projet et que le cahier des charges de la maîtrise d'œuvre soit réalisé par les habitants »

- « Comment va se dérouler la concertation. Qui décide et arbitre les décisions financières dans ce projet ? »

**Tania Assouline** : Après avoir réalisé un diagnostic, l'équipe de paysagistes qui sera désignée va élaborer plusieurs scénarios. Ces derniers vous seront présentés en atelier pour être améliorés. Ces différents scénarios auront sûrement des coûts différents. Il appartiendra ensuite aux élus d'arbitrer entre ces différents scénarios. Pour l'instant le coût estimatif du projet qui est donné au paysagiste est de 2 millions d'euros, études comprises.

**Aurélié Bouton, Ville Ouverte** : Beaucoup de choses ont déjà été dites lors de la première phase de consultation, ces éléments seront transmis à l'équipe de paysagistes. Plusieurs ateliers seront organisés lors de la phase de scénarios sur la question des mobilités et des circulations, la végétalisation, les ambiances et les usages. Ces réunions permettant d'échanger directement seront le lieu d'échange avec le paysagiste, qui pourra répondre aux questions des participations notamment sur la faisabilité technique des solutions qui seront proposées.

## **Le stationnement et la circulation**

- « J'ai l'impression qu'il y a une contradiction entre les commerçants qui ont besoin de stationnement et les habitants qui tiennent à réduire la place de la voiture. Comment peut-on répondre aux différents intérêts ? »

**Catherine Pilon** : Plusieurs solutions sont envisageables. Nous pouvons trouver un accord avec l'OPHM qui possède des places libres dans le quartier. Ces places pourraient être dédiées aux employés des commerces. L'étude circulation nous donne des premières pistes pour répondre à cette question. Nous pouvons trouver un accord avec l'OPHM qui possède des places libres dans le quartier. Ces places pourraient être dédiées aux employés des commerces. Le magasin « les Nouveaux Robinsons » possède également un parking. Pour l'instant celui-ci ne sert qu'aux employés et aux livraisons, mais si les employés peuvent se garer dans les parkings de l'OPHM, on gagne des places de stationnement pour les clients. Par ailleurs l'expérimentation qui sera menée à l'été permettra de tester le fonctionnement de la place avec une autre place laissée à la voiture.

**Amandine Vermersch** : C'est une problématique importante qui mérite d'être traitée en profondeur. Il faut noter que seule une petite partie des commerçants est opposée à la diminution des places de stationnements pour les clients. La grande majorité souhaite un apaisement de la circulation et la restitution d'espaces pour les piétons. En revanche, plusieurs d'entre eux s'inquiètent pour le stationnement de leurs employés mais sur ce sujet des solutions peuvent être trouvées comme l'a expliqué Catherine Pilon.

## **Contribuer au lien social**

- « Je fais partie de l'association « Sacamalice », une association d'habitants qui organise des événements dans le quartier, la fête de la soupe, la fête de la quiche, le carnaval. Nous avons besoin de place dans l'espace public pour organiser ces événements. Pour l'aménagement du futur square nous aimerions que soit installée une scène couverte. »

**Aurélié Bouton** : Le fait accueillir de la musique et des événements festifs a été évoqué lors de la consultation avec le questionnaire en ligne mais dans une proportion moins massive que d'autres usages. Il a été aussi évoqué la possibilité d'installer des gradins pour renforcer le caractère convivial de la place.

- « La question du lien social est très importante sur cette place. Je fais partie du collectif d'habitants qui gère la compostière. Le compost est très utilisé, ce serait bien de travailler avec nous pour s'assurer que le compost est bien intégré dans le projet.

**Aurélié Bouton** : Les acteurs locaux et notamment les associations seront associés à la démarche de concertation. Nous serons à l'écoute de vos suggestions.

## Temps contributif

Sept panneaux thématiques présentaient les priorités et les images de référence identifiées par les répondants au questionnaire. Afin de déterminer les éléments qui font consensus et ceux qui font débat, les participants à la réunion publique pouvaient donner leur avis en utilisant des gommettes vertes (d'accord) ou rouge (pas d'accord) ainsi qu'en notant leurs remarques sur un post-it.

De manière générale, les idées citées dans le questionnaire sont partagées par les participants.

Voici les propositions qui remportent le plus l'adhésion (+ de 6 gommettes) :

- Conserver les grands arbres (\*9)
- Penser autrement les espaces de pelouse (\*7)
- Un espace public inclusif, pour toutes les populations du quartier (\*7)
- Renforcer l'entretien pour améliorer la propreté (\*7)
- Diversifier les usages pour toutes les générations : rencontres, jeux, sport, lecture, musique (\*6)
- Étendre les terrasses des cafés et des restaurants (\*6)
- Piétonniser certaines rues pour étendre le square (\*6)
- Ouvrir le square et supprimer les grilles (\*6)

## Détail des panneaux thématiques et des contributions

### Entretien et sécurité

#### 1. Renforcer l'entretien pour améliorer la propreté



Une place et des rues entretenues et nettoyées régulièrement

Régénérer les services techniques chargés de l'entretien et leur donner un budget pour le suivi de l'entretien et la surveillance du square. Pas besoin de faire des travaux pharaoniques...

La rendre plus belle et mieux entretenue, en gardant son côté convivial et Montreuillois.

#### 2. Supprimer la mécanique sauvage



#### 3. Lutter contre les trafics et l'ivresse publique



#### 4. Sécuriser les lieux par une surveillance accrue



Rendre cette place plus rassurante : éclairage, la lutte contre les trafics, l'alcoolisme et l'ivresse publique.

Un gardien pour ne pas qu'elle soit abîmée, salie par des canettes de bière ou squattée et fréquentée par des dealers.

### Diversité d'usages et d'usagers

#### 1. Un espace public inclusif, pour toutes les populations du quartier



Si chaque âge s'y sent accueilli, la place gagnerait le pari intergénérationnel de la mixité et de l'animation à tout instant, plutôt que d'alterner deux phases un peu monotones (les tout petits avec leurs nounous de jour et les hommes célibataires sans domicile le soir)

#### 2. Diversifier les usages pour toutes les générations : rencontres, jeux, sport, lecture, musique...



#### 3. Développer les animations culturelles et conviviales



Créer des supports d'animation : une fontaine ludique pour les enfants, un espace dédié à la musique...

#### 4. Repenser les espaces de jeux pour enfants : sécurisés, adaptés aux différents âges



Intégrer toutes les générations.

## Vocation commerciale

### 1. Étendre les terrasses des cafés et restaurants



Réserver plus de place au marché et aux terrasses de café, diversifier l'offre des lieux de rencontres (cafés, restaurants de qualité).

### 2. Installer de nouveaux commerces en rez-de-chaussée autour de la place



Encourager l'ouverture de commerces de proximité : boucherie, épicerie, bar avec terrasse.

Ne pas augmenter les commerçants « hypes ». Garder le côté populaire de la place.

### 3. Intégrer à la réflexion les commerces non sédentaires



Conserver ce marché à taille humaine.

## Mobilité et stationnement

### 1. Piétonniser certaines rues pour étendre le square



Rendre piétonnier un ou deux côtés du square pour des terrasses, le marché, etc.

### 2. Donner plus de place aux piétons et aux mobilités douces



Améliorer les cheminements pour les piétons et les vélos.

### 3. Apaiser la circulation



### 4. Réduire ou supprimer le stationnement



Ne pas supprimer de place stationnement

Enlever les places de stationnement qui entourent le square

## Organisation spatiale

### 1. Ouvrir le square et supprimer les grilles



Le square n'a pas besoin d'être aussi étendu car une bonne partie de son terrain n'est pas exploitée.

Réduire l'espace du square permettrait de mieux le gérer (jeux, propreté etc.)

Ouvrir le square sur la place : aujourd'hui il est refermé sur lui-même. C'est une place dans la place.

### 2. Concevoir un projet d'ensemble, prenant en compte le bâti,



Le réaménagement de la Place de la République ne doit toutefois pas se limiter à la seule Place de la République. Ce réaménagement doit être pensé dans un cadre plus large en incluant les services publics à proximité immédiate : collège, école maternelle, bibliothèque.

Développer des logements et des commerces sur ses abords pour la rendre plus agréable et dynamique.

## Végétalisation et agriculture urbaine

### 1. Conserver les grands arbres



Conserver les vieux arbres, ils offrent de l'ombre en été, de l'oxygène à longueur d'année et ils protègent de la pluie en automne. Ils sont source de vie et de bien-être.

Utiliser le volume, la hauteur, les arbres très impressionnants (accrobranche, cabanes, terrasses ?).

### 2. Penser autrement les espaces de pelouse



Penser les espaces engazonnés autrement (sol compact dû à la fréquentation).

### 3. Développer l'agriculture urbaine et réaménager le coin compost



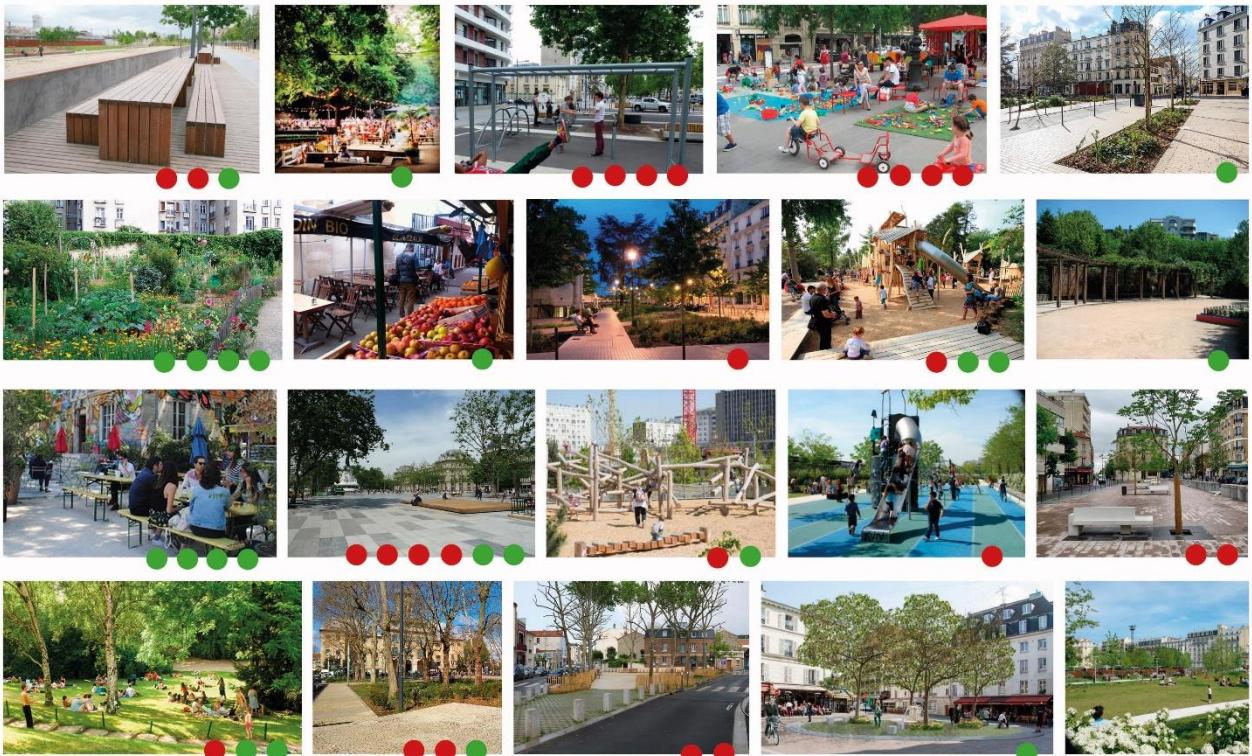
Mieux aménager le coin compost qui attire de plus en plus de monde. Avoir un espace potager ou de verger (agriculture urbaine).

### 4. Favoriser une végétation foisonnante et diversifiée



> La question de la place dédiée au stationnement fait débat. Si les habitants sont favorables à la diminution de la place de la voiture, ils craignent que la réduction du nombre de places de stationnement impacte les commerces. Cette question fera l'objet d'un approfondissement lors des ateliers de co-élaboration du projet organisés en 2018.

## Quelques exemples de places et de squares inspirants



Références citées par les répondants au questionnaire

Les participants à la réunion publique pouvaient s'exprimer sur des images de références de places et de squares cités par les répondants au questionnaire en ligne.

> On retrouve dans leurs préférences les préoccupations déjà évoquées plus haut :

- La place de la végétation
- Des espaces conviviaux pour se retrouver (terrasse de café, bancs...)
- Le marché
- Des jeux pour enfants.