

Plan Local d'Urbanisme de la ville de Montreuil

7.1 c

Arrêté préfectoral n°2015-3226 SUP relatifs aux canalisations

- PLU révisé approuvé par le Conseil de Territoire en date du 25 septembre 2018



PREFET DE LA SEINE-SAINT-DENIS

PREFECTURE

Direction du Développement Durable
et des Collectivités Locales
Bureau de l'environnement

Arrêté préfectoral n° 2015-3226 du 26 novembre 2015
instituant sur la commune de MONTREUIL des servitudes d'utilité publique
prenant en compte la maîtrise des risques autour des canalisations de transport
de gaz naturel ou assimilé, d'hydrocarbures et de produits chimiques

Le Préfet de la Seine-Saint-Denis
Chevalier de la Légion d'Honneur
Chevalier de l'Ordre National du Mérite

Vu le code de l'environnement, et notamment ses articles L.555-16, R.555-30 et R.555-31 ;

Vu le code de l'urbanisme notamment ses articles L.121-1, L.121-2, L.122-1, L.123-1 et R.431-16 ;

Vu le code de la construction et de l'habitation, notamment ses articles R.122-22 et R.123-46 ;

Vu l'arrêté du 5 mars 2014 définissant les modalités d'application du chapitre V du titre V du livre V du code de l'environnement et portant règlement de la sécurité des canalisations de transport de gaz naturel ou assimilé, d'hydrocarbures et de produits chimiques ;

Vu le rapport de la Direction régionale et interdépartementale de l'environnement et de l'énergie, en date du 31 août 2015 ;

Vu l'avis émis par le Conseil départemental de l'environnement et des risques sanitaires et technologiques de la Seine-Saint-Denis le 10 novembre 2015 ;

Considérant que les canalisations de transport de gaz naturel ou assimilé, d'hydrocarbures et de produits chimiques, en service à la date de l'entrée en vigueur des articles R.555-1 et suivants du code de l'environnement, doivent faire l'objet d'institution de servitudes d'utilité publique relatives à la maîtrise de l'urbanisation en raison des dangers et des inconvénients qu'elles présentent,

Sur proposition du Secrétaire Général de la Préfecture de la Seine-Saint-Denis ;

ARRETE

Article 1^{er}

Selon l'article L.555-16 du code de l'environnement, les périmètres à l'intérieur desquels les dispositions en matière de maîtrise de l'urbanisation s'appliquent sont déterminés par les risques susceptibles d'être créés par une canalisation de transport en service, notamment les risques d'incendie, d'explosion ou d'émanation de produits toxiques, menaçant gravement la santé ou la sécurité des personnes.

En application de l'article R.555-30 b) du code de l'environnement, des servitudes d'utilité publique sont instituées dans les zones d'effets générées par les phénomènes dangereux susceptibles de se produire à partir des canalisations de transport décrites ci-après, conformément aux distances figurant dans les tableaux ci-dessous et reproduites sur la carte annexée au présent arrêté (1)

Seules les distances SUP1 sont reproduites dans la carte annexée au présent arrêté. Les restrictions supplémentaires fixées par l'article 2 pour les projets d'urbanisme dont l'emprise atteint les SUP 2 ou 3 sont mises en œuvre dans le cadre de l'instruction de l'analyse de compatibilité obligatoire pour tout projet dont l'emprise atteint la SUP 1.

NOTA : En cas d'écart entre les valeurs des distances SUP figurant dans les tableaux ci-dessous et la représentation cartographique des SUP telle qu'annexée au présent arrêté, les valeurs des tableaux font foi, appliquées au tracé réel des canalisations concernées.

Ouvrages concernant la commune de Montreuil (93048) :

1. CANALISATIONS DE TRANSPORT DE GAZ NATUREL ET ASSIMILES EXPLOITÉES PAR LA SOCIÉTÉ GRTGAZ dont le siège social est situé 6, rue Raoul Nordling, 92270 BOIS-COLOMBES

Type d'ouvrage	Nom	Implantation	PMS	DN	Longueur dans la commune (en km)	Distances SUP en mètres (de part et d'autre de la canalisation)			Influence
						SUP1	SUP2	SUP3	
Canalisation	DN150-1966-FONTENAY_SOUS_BOIS-NEUILLY_PLAISANCE	ENTERRE	40.0	150		30	5	5	impactant
Canalisation	DN100-1969-BRT_MONTREUIL_SOUS_BOIS_DANIEL_RENOULT	ENTERRE	40.0	100		15	5	5	impactant
Canalisation	DN100-1969-BRT_MONTREUIL_SOUS_BOIS_DANIEL_RENOULT	ENTERRE	40.0	100	0.780299	15	5	5	traversant
Canalisation	DN100-1969-BRT_MONTREUIL_SOUS_BOIS_DANIEL_RENOULT	ENTERRE	40.0	100	0.00875561	15	5	5	traversant
Canalisation	DN200-1984-ROMAINVILLE-NOGENT_SUR_MARNE	ENTERRE	40.0	200	1.04766	35	5	5	traversant
Canalisation	DN150-1997-BRT_MONTREUIL_SOUS_BOIS_CONVENTION	ENTERRE	40.0	150	0.155949	30	5	5	traversant
Canalisation	DN200-1984-ROMAINVILLE-NOGENT_SUR_MARNE	ENTERRE	40.0	200	1.10371	35	5	5	traversant
Canalisation	DN300/200-1994-FONTENAY_SOUS_BOIS-ROMAINVILLE	ENTERRE	40.0	200	0.138957	35	5	5	traversant
Canalisation	DN150-1998-BRT_MONTREUIL_SOUS_BOIS_OUEST	ENTERRE	40.0	150	1.4048	30	5	5	traversant
Canalisation	DN150-1998-BRT_MONTREUIL_SOUS_BOIS_OUEST	ENTERRE	40.0	150	0.0243916	30	5	5	traversant
Canalisation	DN200-1984-ROMAINVILLE-NOGENT_SUR_MARNE	ENTERRE	40.0	200	0.0069194	35	5	5	traversant
Canalisation	DN200/100-1984-BRT_MONTREUIL_SOUS_BOIS_LES_MARGOTTES	ENTERRE	40.0	200	0.129968	35	5	5	traversant

Type d'ouvrage	Nom	Implantation	PMS	DN	Longueur dans la commune (en km)	Distances SUP en mètres (de part et d'autre de la canalisation)			Influence
						SUP1	SUP2	SUP3	
Canalisation	DN300-1983-BONDY-PARIS	ENTERRE	40.0	300	0.155477	70	5	5	traversant
Canalisation	DN100-1992-BRT_MONTREUIL_MARGOTTES	ENTERRE	40.0	100	0.00535875	15	5	5	traversant
Canalisation	DN200/100-1984-BRT_MONTREUIL_SOUS_BOIS_LES_MARGOTTES	ENTERRE	40.0	150	0.000501295	30	5	5	traversant
Canalisation	DN200/100-1984-BRT_MONTREUIL_SOUS_BOIS_LES_MARGOTTES	ENTERRE	40.0	200	0.00723091	35	5	5	traversant
Installation Annexe	MONTREUIL DANIEL RENOULT - 93048					12	8	8	traversant
Installation Annexe	MONTREUIL MARGOTTES - 93048					12	8	8	traversant
Installation Annexe	MONTREUIL-SOUS-BOIS CONVENTION - 93048					12	8	8	traversant
Installation Annexe	MONTREUIL-SOUS-BOIS OUEST - 93048					12	8	8	traversant

Article 2

Conformément à l'article R.555-30 b) du code de l'environnement, les servitudes sont les suivantes, en fonction des zones d'effets :

Servitude SUP1 :

La délivrance d'un permis de construire relatif à un établissement recevant du public susceptible de recevoir plus de 100 personnes ou à un immeuble de grande hauteur est subordonnée à la fourniture d'une analyse de compatibilité ayant reçu l'avis favorable du transporteur ou, en cas d'avis défavorable du transporteur, l'avis favorable du Préfet rendu au vu de l'expertise mentionnée au III de l'article R.555-31 du code de l'environnement.

L'analyse de compatibilité, prévue à l'article R431-16 j) du code de l'urbanisme, est établie conformément aux dispositions de l'arrêté ministériel du 5 mars 2014 susvisé.

Servitude SUP2 :

L'ouverture d'un établissement recevant du public susceptible de recevoir plus de 300 personnes ou d'un immeuble de grande hauteur est interdite.

Servitude SUP3 :

L'ouverture d'un établissement recevant du public susceptible de recevoir plus de 100 personnes ou d'un immeuble de grande hauteur est interdite.

Article 3

Conformément à l'article R.555-46 du code de l'environnement, le maire informe le transporteur de tout permis de construire ou certificat d'urbanisme délivré dans l'une des zones définies à l'article 2.

Article 4

Les servitudes instituées par le présent arrêté sont annexées aux plans locaux d'urbanisme et aux cartes communales des communes concernées conformément à l'article L.126-1 du code de l'urbanisme.

Article 5

En application de l'article R.555-53 du code de l'environnement, le présent arrêté sera publié sur le site internet de la Préfecture de la Seine-Saint-Denis et adressé au maire de la commune de Montreuil.

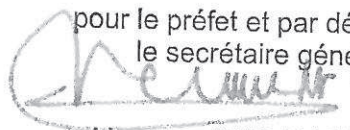
Article 6

Cet arrêté pourra faire l'objet d'un recours contentieux auprès du tribunal administratif de Montreuil dans un délai de deux mois à compter de sa publication.

Article 7

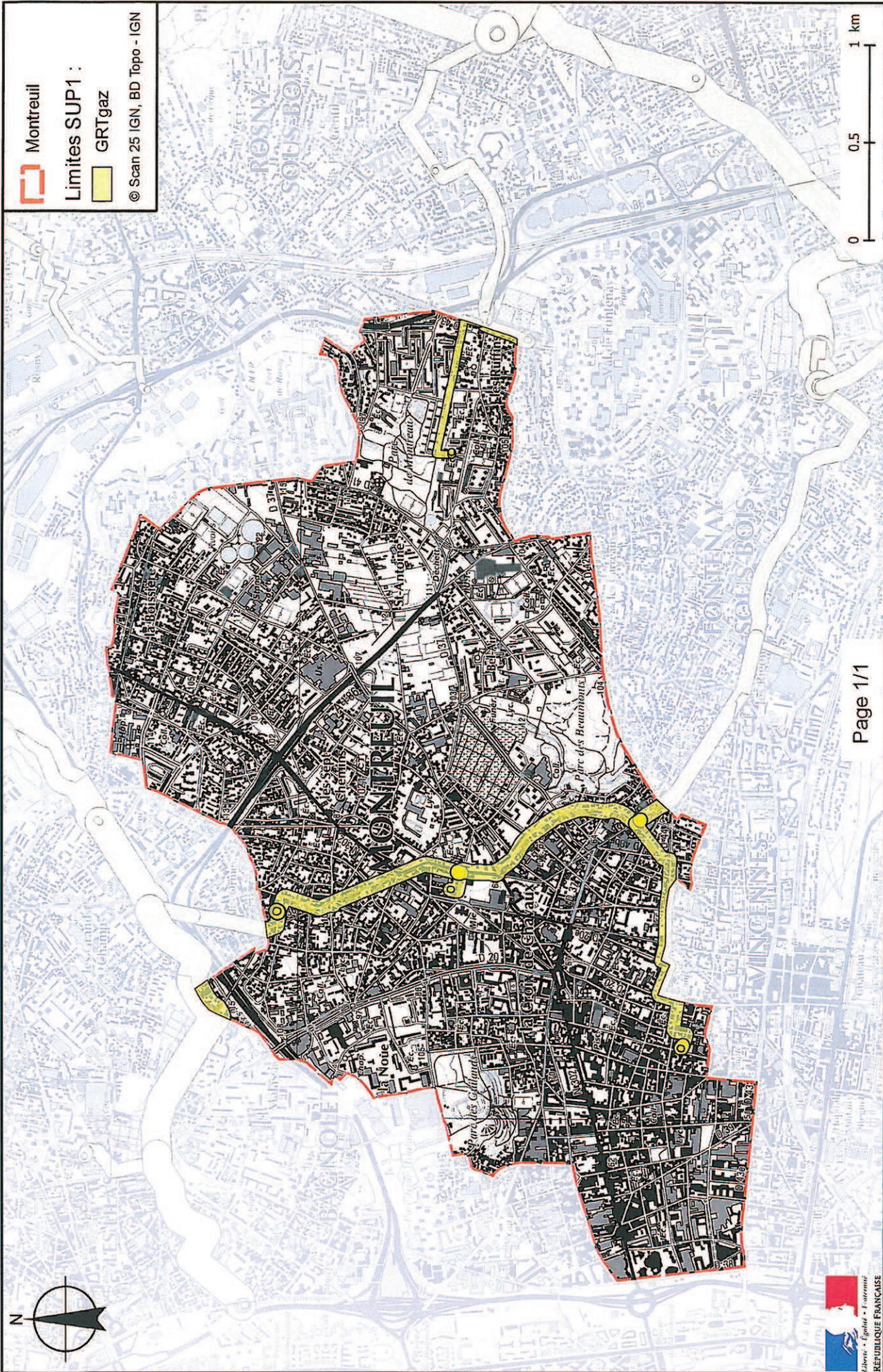
Le Secrétaire Général de la Préfecture de la Seine-Saint-Denis, le maire de la commune de Montreuil, le Directeur Régional et Interdépartemental de l'Équipement et de l'Aménagement, le Directeur Régional et Interdépartemental de l'Environnement et de l'Énergie sont chargés chacun en ce qui le concerne de l'exécution du présent arrêté dont copie leur sera adressée, ainsi qu'au Directeur Général de GRTgaz.

Le Préfet,

pour le préfet et par délégation
le secrétaire général

Hugues BESANCENOT

(1) La carte des servitudes d'utilité publique annexée au présent arrêté peut être consultée dans les services de la Préfecture de la Seine-Saint-Denis et de la Direction Régionale et Interdépartementale de l'Environnement et de l'Énergie ainsi que dans la mairie de la commune concernée.

Servitudes d'utilité publique autour des canalisations de transport de matières dangereuses



Annexe 2 : Définitions

PMS : Pression Maximale de Service de la canalisation

DN : Diamètre Nominal de la canalisation.

Distances SUP : Distances en mètres de part et d'autre de la canalisation définissant les limites des zones concernées par les servitudes d'utilité publique. En cas d'écart entre les valeurs des distances SUP figurant dans le(s) tableau(x) de l'article 1 du présent arrêté et la représentation cartographique des SUP telle qu'annexée au présent arrêté (annexe 1), les valeurs du(es) tableau(x) font foi, appliquées au tracé réel des canalisations concernées.

Distance SUP 1 : cette distance correspond à la zone d'effets létaux (PEL) du phénomène dangereux de référence majorant au sens de l'article R.555-39 du code de l'environnement

Distance SUP 2 : cette distance correspond à la zone d'effets létaux (PEL) du phénomène dangereux de référence réduit au sens de l'article R.555-39 du code de l'environnement

Distance SUP 3 : cette distance correspond à la zone d'effets létaux significatifs (ELS) du phénomène dangereux de référence réduit au sens de l'article R.555-39 du code de l'environnement