



Agenda mai - juin 2020

- **les 30 et 31 mai** : L'association Esprit de Ruche, propose ses formations en apiculture écologique et équitable (voir article sur la page) de 9 h 30 à 17 h 30 le samedi, de 10 h à 13 h 30 le dimanche. Tarifs & inscription : 120 € (chèque de 120 € à l'ordre de "Esprit de Ruche" est impératif pour réserver). au 54 avenue Berlioz. Contact : contact@espritderuche.fr

<https://www.espritderuche.fr>- [En savoir plus sur le stage ici](#)

- **le 5 juin** : arrivée des vaches, chèvres, moutons en écopâturage dans le parc Montreuil
- **5 juin** de 11 h à 20 h : Le petit marché du vendredi au Jardin Ecole avec les producteurs. Réservation sur cagette.net. 4 rue jardin école

- **les 5 juin** (de 13 h à 17 h) et **6 juin** (de 9 h à 13 h) : le lycée des métiers de l'horticulture et du paysage de Montreuil organise une grande vente en mode drive et "déconfiner" ses végétaux (plantes annuelles et vivaces). Un catalogue sera bientôt mis en ligne pour permettre de faire son choix. La procédure précise sera publiée très prochainement. [En savoir plus](#)

- **12 juin** de 11 h à 20 h : Le petit marché du vendredi au Jardin Ecole avec les producteurs. Réservation sur cagette.net. 4 rue jardin école

- **13 juin** de 10 h à 13 h : ateliers Découverte d'une Ruche et du Monde des Abeilles" et de 14 h à 17 h "Initiation à l'Apiculture en Milieu Urbain » organisés par l'association Les Ruchers de Montreuil. Groupes de 6 - 8 personnes (familles acceptées avec enfants + 10 ans) Réservation : 06 10 18 81 47 - lesruchersdemontreuil@gmail.com,

gratuit mais adhésion 10 € sur place (comprenant l'assurance). Durée : 3 heures

- **14 juin** à 11 h : visite des parcelles de Fruits Défendus et du Jardin des Couleurs par Thierry Régnier, RDV au 22 rue Pierre Jean de Béranger, déjeuner possible sur place (chacun apporte) contact 06 86 84 30 49

- **19 juin** de 11 h à 20 h : Le petit marché du vendredi au Jardin Ecole avec les producteurs. Réservation sur cagette.net. 4 rue jardin école

- **19 juin** à 18 h 30 : concert à la [Maison Montreuil](#) pour fêter la réouverture de la buvette du parc ce WE

- **20 juin** de 10 h à 18 h : atelier du samedi au Jardin Ecole (appel à bénévolat pour aider les membres actifs de l'association aux travaux d'aménagement d'entretien et de plantation du jardin école avec barbecue le midi), 4 rue du Jardin Ecole

- **20 juin** de 10 h à 11 h 30 : marché direct de producteurs locaux ou presque, bio, équitable, en précommande par mail à fruitsdefendus@villecomestible.org, avec un peu de vrac supplémentaire sur place, déjeuner possible (chacun apporte), puis chantiers participatifs avec défrichage, déplacement de silex, construction d'un muret, plantation d'un potager, parcelle Fruits Défendus, 140 rue Saint Antoine

- **20 juin** de 14 h à 20 h : Portes Ouvertes au Jardin Pouplier, par le Sens de l'Humus, pour voir les têtards de la mare agrandie, les murs à pêches restaurés en fond de parcelle, les premiers dahlias qui bourgeonnent. Vente de plantes, graines et terreau, buvette (amenez vos gobelets), concerts improvisés, 60 rue St Antoine

- **les 20 et 21 juin** L'association Esprit de Ruche, propose ses formations en apiculture écologique et équitable (voir article sur la page) de 9 h 30 à 17 h 30 le samedi, de 10 h à 13 h 30 le dimanche. Tarifs & inscription : 120 € (chèque de 120 € à l'ordre de "Esprit de Ruche" est impératif pour réserver). au 54 avenue Berlioz. Contact : contact@espritderuche.fr

<https://www.espritderuche.fr>- [En savoir plus sur le stage ici](#)

- **21 juin** à 9 h 30 : xi gong sur la parcelle de Fruits Défendus, 140 rue Saint Antoine

- **21 juin** entre 11 h et 18 h : ouverture et visite des parcelles du Jardin des Couleurs et de Fruits Défendus par Michel Halbique, déjeuner possible sur place (chacun apporte) RDV 39 rue Maurice Bouchor

- **21 juin** à partir de 12 h : Repas Aïoli sur la parcelle du Fait Tout, avec sono musicale, (aïoli + dessert 10 €), 166, rue Edouard Branly

- **à partir du 22 juin** : l'épicerie coopérative La Caravane modifie ses horaires : les membres peuvent faire leurs courses : lun 17 h 15-19 h 45, mer 9 h 15-11 h 45 et 14 h 30-17h45, ven 18 h 15-20 h 45, sam 9 h 15-17 h 15. Un nouveau rayon Fruits et légumes ouvre début juillet. Les règles d'hygiène restent maintenues.

- **26 juin** de 14 h à 20 h : Le petit marché du vendredi au Jardin Ecole avec les producteurs. Réservation sur cagette.net. 4 rue jardin école

- **27 juin** de 9 h 30 à 11 h 30 : marché de producteurs bio, locaux et équitables, légumes, fruits, oeufs, jus, viande de boeuf et d'agneau, charcuterie, fromages, tommes, chèvre frais, yaourt, lait, beurre, savons, pains, bière la Montreuilloise, masques en tissu, un marché créé et animé par les bénévoles de l'association Fruits défendus, marché suivi d'un repas collectif et de chantiers participatifs (plantations, débroussaillage, silex) tout l'après midi, 140 rue Saint Antoine

- **27 juin** de 15 h à 17 h : Les insectes jardiniers, atelier pour enfants, par la SRHM à la Maison du Parc Jean Moulin les Guilands

- **28 juin** de 9 h 45 à 11 h 15 : qi gong, 10 € le cours, RDV à 9 h 30 sur la parcelle de Fruits défendus, 140 rue Saint Antoine

- **28 juin** à 11 h : Assemblée Générale de l'association les Buttes à Morel dans le Jardin partagé Jarguilands, au bout du sentier des messiers, avec barbecue - apéro - pique-nique

- **28 juin** à 11 h 30 : visite de Fruits Défendus, histoire des

murs à pêches, présentation du projet de micro ferme urbaine, par Thierry Régnier, suivi d'un repas collectif, 140 rue Saint Antoine

- **28 juin** à 14 h : réalisation d'un vin de noix avec les noix de la parcelle de Fruits défendus, apporter un contenant et de quoi rembourser l'avance d'eau de vie et de sucre, atelier avec Françoise Laplace, et/ou tout l'après midi chantiers participatifs (plantations, débroussaillage, silex), RDV au 22 rue Pierre Jean de Béranger,

- **28 juin** : reprise des visites découvertes "Sur les Sentiers de la biodiversité dans les murs à pêches", organisées par la ville de Montreuil, guidées par Nathalie Levy, ethnobotaniste, et en partenariat avec l'équipe de ParisUrbanHikes - COMPLET. (les futures dates seront annoncées ici).

Printemps confiné

Depuis le 30 mai 2020, de nouvelles mesures entrent en vigueur :

Les parcs, les squares et jardins municipaux territoriaux et départementaux de la ville peuvent à nouveau accueillir du public. Les aires de jeux et les agrès sportifs situées dans leurs enceintes restent non accessibles. Les terrains sportifs et terrains de proximité restent fermés jusqu'à nouvel ordre.

Par précaution, les jardins familiaux, partagés et associatifs de Montreuil sont invités à respecter **une Charte de fonctionnement** entrée en vigueur le 11 mai 2020 (et qui remplace les modalités de la Charte précédente). Elle autorise les différentes activités au jardin (pas seulement le jardinage mais aussi les visites, les trocs et ventes de plantes), permet de rentrer à plusieurs (mais moins de 10 personnes) ou avec des enfants. La durée de présence n'est plus limitée (mais penser à permettre des rotations pour les jardiniers qui voudraient rentrer). Les gestes barrières sont bien sûr maintenus : distance physique, nettoyage cadenas et outils.

Référence du texte : Les regroupements "dans les lieux qui ne sont pas organisés, qui ne sont pas sous la responsabilité d'un gestionnaire d'équipement, dans l'espace public par exemple", resteront limités à 10 personnes jusqu'au 21 juin.

[Télécharger la charte post 11 mai 2020](#)

Le Conseil départemental et la ville de Montreuil **interdisent désormais l'utilisation de souffleurs** aux

entreprises intervenant dans les rues. Les branches taillées issues des élagages étant donc ramassées à la balayeuse et à la main, le rendu en fin de chantier peut ne pas être aussi optimal.

Faute d'événements nature à annoncer pendant le confinement, la newsletter Coup de Pouss' s'est enrichie d'articles spéciaux, qui semblent avoir été très appréciés, d'après les commentaires nombreux et encourageants que nous avons reçus. Pour ne pas perdre la richesse de ces articles, le **Coup de Pouss' spécial printemps confiné** a été [archivé ici](#) (pdf). N'hésitez pas à y revenir ou le découvrir !

Annonce

Appel à participation à "Jardins Ouverts"



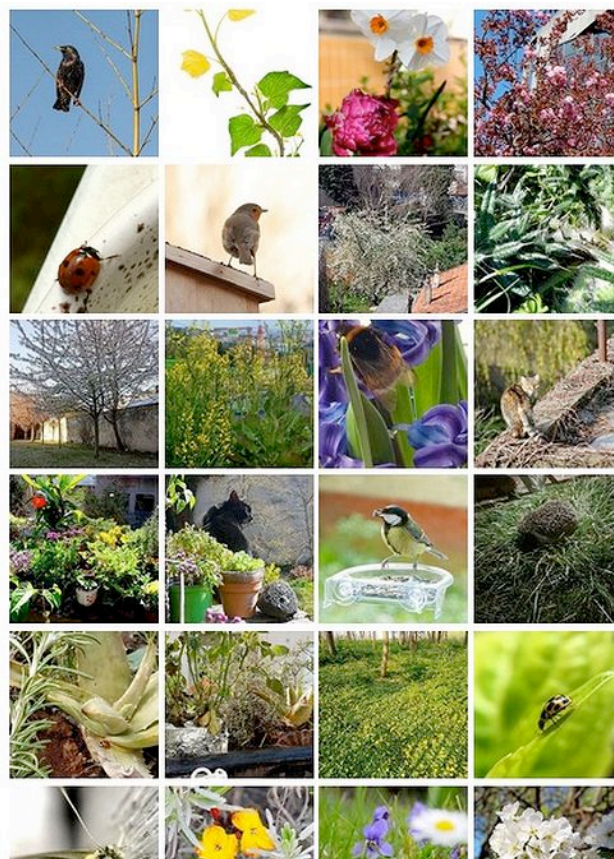
Cet été, [la 4e édition de "Jardins ouverts"](#) organisée par la Région IdF se déroulera, exceptionnellement cette année, du samedi 4 juillet au dimanche 30 août, avec un temps fort le premier week-end de juillet. Les jardins montreuillois peuvent proposer des animations aux nombreux Franciliens qui ne partiront pas en vacances cet été et participer à la vie culturelle à proximité de la Région.

[Voir les modalités de participation à cette manifestation](#)

Pour que nous puissions également relayer ces animations, merci de mettre montreulestnotrejardin@montreuil.fr en copie de vos animations.

(à noter : **la région organise un Concours photo du 10 juin au 15 juillet** : le confinement a été l'occasion d'observer la nature reprendre ses droits dans la ville, et nous a amené à ré-envisager notre environnement proche. Capturez en images les parcs et jardins franciliens qui vous ont parfois fait vous sentir à plus de 100 km de l'Île-de-France, sans bouger. [En savoir plus](#)

Concours Photo 2020 : La nature en liberté à Montreuil



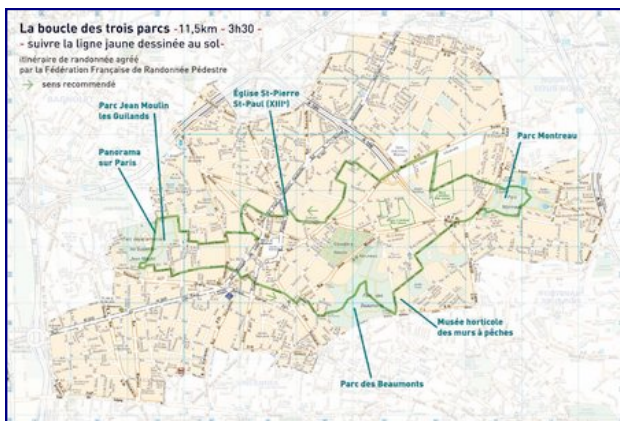
Voilà, c'est fini : le Concours photo sur le thème "**La nature en liberté à Montreuil**" - **Derrière la fenêtre, la biodiversité sort le grand jeu** est terminé depuis le 21 mai 2020. Vous pouvez consulter les 255 clichés reçus dans cette **GALERIE SPÉCIALE** (8 pages).

On y découvre une variété d'images et de regards : images habituelles d'un quotidien devenu extraordinaire à cause du confinement et de tout ce qu'il implique en raison de l'impossibilité d'accès à la nature, coup d'oeil d'enfants (15 % des participants ont entre 6 et 13 ans), photographes plus confirmés avec un sens du cadrage ou du moment choisi, des gros plans sur les petites bêtes que nous ne voyons habituellement pas... tout cela donne une idée du printemps à Montreuil, à la fois banal et exceptionnel !

Devant le succès de cette initiative, la sélection de seulement 10 photos devant être exposées ne semble plus pertinente. Nous prévoyons donc de récompenser tous les participants prochainement et d'étendre la sélection à davantage de lauréats qu'aux 10 initialement prévus. Le mode de valorisation des images, qui n'est pas encore arrêté définitivement, (en partie sur Coup de Pouss', en partie sous forme de panneaux thématiques..) sera précisé ultérieurement.

Et si on allait découvrir... Montreuil ?

Le saviez-vous ? Le sentier de Promenade et de Randonnée (PR) intitulé "**la boucle des 3 parcs**" permet de découvrir la diversité des paysages de Montreuil en reliant les trois grands parcs de la ville. Créé en 1999, ce parcours urbain emprunte des rues à faible circulation (zones 30) ou piétonnes et traverse les 3 parcs. Ces derniers étant toujours fermés depuis le 17 mars 2020, il reste possible de parcourir le sentier en évitant de rentrer dans les parcs. Le trajet peut se faire dans les 2 sens, à pied ou à vélo (en imaginant toutefois des variantes pour éviter des montées ou des escaliers), le jour ou à la tombée de la nuit qui est une autre bonne façon de (re)découvrir sa ville autrement [Voir le détail du parcours ici](#)



[Cliquez pour agrandir](#)

Le journal Le Parisien propose également **5 parcours "déconfinés" en Seine-saint-Denis** : [voir ici](#)

<https://www.leparisien.fr/seine-saint-denis-93/deconfinement-cinq-parcours-hors-des-sentiers-battus-pour-s-aerer-en-seine-saint-denis-10-05-2020-8314218.php>

Annonce

Des bouquets de fleurs (presque) locales !

L'équipe des Murs à Fleurs (lauréat d'un projet Parisculteurs 3 de production de fleurs dans une parcelle des murs à pêches) a démarré la commercialisation de bouquets au Biocoop "un écrin vert" 6, pl. Jean Jaurès. La majeure partie des fleurs ne proviennent pas encore des murs à pêches (des plantations sont en cours sur le terrain), mais de partenaires d'Ile-de-France, dont des descendants d'horticulteurs des murs à pêches. Pour soutenir le projet, n'hésitez pas à acheter un bouquet !

Éducation à la nature

Balades ludiques pour comprendre le monde

"Les Petits Flâneurs" est un web-documentaire jeunesse, ludique, poétique et interactif pour faire réfléchir les plus jeunes sur des sujets de société qui les concernent au quotidien.

Premier axe développé : **l'alimentation** ! Comment est produite la nourriture ? Qu'est-ce qu'une chaîne de production ? qu'est-ce que le bien-être animal ? [A retrouver ici](#)

Faire circuler les savoirs sur la nature



Montreuil regorge d'initiatives individuelles ou collectives liées à la nature. Pour permettre de valoriser ces projets et faciliter le partage des savoirs et des pratiques entre montreuillois, amateurs et experts, la ville a impulsé le projet "Faire circuler la nature en ville", avec l'aide d'un financement pour le numérique de la Métropole du Grand Paris. Le groupement coopératif montreuillois les Chaudronneries qui le met en oeuvre a commencé à recueillir des informations lors d'une résidence au centre administratif et des témoignages de différents acteurs montreuillois sous forme de vidéos. Les quatre premières vidéos sont maintenant en ligne :

- Jean Michel Chartier, apiculteur amateur,
- André Lantz, naturaliste, expert en papillons,
- Diana Tempia, initiatrice de l'association Fruits défendus (parcelle est située dans les murs à pêches),
- Patrick Fontaine, jardinier dans les murs à pêches,
- Jean Roch, association du jardin partagé On sème tous, quartier La Noue.

[Voir les vidéos https://www.montreuil.fr/nature-en-ville/faire-circuler-la-nature-en-ville](https://www.montreuil.fr/nature-en-ville/faire-circuler-la-nature-en-ville)

Annonce

Sauvetage de crapauds

Le Conseil Départemental de Seine Saint Denis invite à participer à une opération de sauvegarde du Crapaud calamite. Comme en 2019, un déplacement de cette espèce d'amphibien protégée a lieu vers le nord du

terrain des essence (bientôt annexé au parc dans le cadre des JO 2024) et le parc Georges Valbon. Une 1ère sortie a permis de capturer et de déplacer 160 individus ! Si vous êtes disponible et curieux de l'expérience, les inscriptions se font ici : <https://framadate.org/jjuQOQViDX5FP7Rd> RDV à 21 h à partir du 18 mai, au niveau du 100 av. Waldeck Rochet à La Courneuve. Les équipements de protection sanitaire liés au covid-19, sont fournis sur place (gants et masque). Les participants doivent de leur côté venir munis de bottes, lampe frontale, vêtements sombres et adaptés à cette excursion nocturne. Une équipe d'écologues encadre les sorties.

Dernière minute : au vu des conditions météorologiques (temps trop sec), le bureau d'études annule la session du 18 mai 2020.

Info Jardin

Projet de ferme urbaine à la Noue



- Mercredis et Samedis de 9 h 30 à 11 h 30 : à Récolte Urbaine / Fait Tout (166 rue E. Branly)
- Mercredis de 15 h à 18 h : à la Maison Montreuil (31 bld Théophile Sueur, Entrée Parc Montreuil)
- Lundis et mercredis et vendredis de 10 h à 18 h : à AERI, Brigades populaires (57 rue Étienne Marcel)
- Mardis et jeudis de 11 h à 14 h : au 68 rue des Ramenas
- Mardis et jeudi de 10 h à 13 h : au Jardin Ramenas Voit Vert (165 rue St Denis)
- Mardi et le jeudi de 15 h à 17 h : au jardin de Lez'Arts dans les Murs (69 rue Pierre de Montreuil)

Des marchés réouvrent à partir du 19 mai, encadrés par des règles strictes. Voir ici :

<https://www.montreuil.fr/gardons-le-lien/reouverture-des-marches-des-conditions-dorganisation-tres-strictes>

Celui de la Croix de Chavaux réouvre le 31 mai.

Nature épanouie... mais vulnérable



Grandes mauves apparues sur une pelouse de résidence, puis tondues dès le 11 mai 2020

La sortie progressive du confinement à partir du 11 mai signifie pour certains la possibilité de reprendre leur activité d'élagage ou de tonte et pour d'autres la possibilité de retrouver l'univers habituel qu'ils apprécient. Nous ne reviendrons pas ici sur l'intérêt pour la biodiversité et la diversité des paysages de maintenir des espaces plus naturels à côté de ces espaces plus « soignés » et entretenus (voir Coup de Pous' de mars-avril 2020). Cependant, vouloir rattraper le temps perdu en cette période de nidification serait préjudiciable à de nombreuses espèces d'oiseaux et de petits animaux sauvages.

Si une société devait impérativement intervenir dans votre résidence, demandez lui de vérifier la présence d'animaux dans les haies, arbustes, buissons, parfois cachés dans les herbes hautes et si possible de préférence de reporter sa venue dans une période plus favorable.

C'est le sens d'un article du Président de la LPO, Alain Bougrain Dubourg, : "Continuellement confinée, la faune sauvage s'est épanouie en l'absence de l'homme. Elle a

L'association "On sème Tous" créée dans le cadre de Montreuil est notre Jardin 2019 autour du jardin entourant l'Antenne Vie de Quartier au 100 rue Hoche a des idées pour développer une "Ferme Urbaine". Le projet rentre maintenant dans le cadre du PRUS II La Noue-Malassis.

Voir le site "On sème tous" pour en savoir plus <https://onsemetous.com/>

Accès à la nourriture

La période met en péril l'alimentation des plus démunis. La ville de Montreuil et les associations de solidarité proposent des collectes alimentaires et autres produits d'hygiène :

- Mardis et jeudis de 10 h à 12 h : à l'Hôtel de Ville (accueil sur aile gauche), à l'antenne Vie de quartier 100 rue Hoche, à la Maison de quartier Gérard Rinçon, à l'Antenne République, au 59 bis rue Bara (sur la place), au Centre Jean Lurçat (place du marché Croix de Chavaux)

occupé de façon inédite des espaces qui lui étaient interdits."

Lire l'article ici :

<https://www.lpo.fr/actualites/deconfinement-s-emeveiller-tout-en-respectant-la-faune-et-la-flore-sauvages-2-dp1>

et celui de l'ONF, à l'occasion de la réouverture des forêts : <https://www.onf.fr/onf/+707::avec-le-deconfinement-retrouvez-vos-forets-sur-la-pointe-des-pieds.html>

Cet article précise comment et quand tondre sa pelouse : [voir ici https://www.consoglobe.com/tondre-la-pelouse-frequence-cg](https://www.consoglobe.com/tondre-la-pelouse-frequence-cg)

Vive la tuile !



A Montreuil, la tuile ne sert pas qu'à couvrir les maisons : elle protège aussi les murs à pêches des infiltrations d'eau (pour ceux qui ne sont pas couverts d'un chaperon en plâtre). L'association Autour du chêne au Jardin des Sentes se sert aussi des tuiles, à demi-entérées sur leur hauteur pour circonscrire les mini-parcelles et retenir la terre. Une solution originale (non brevetée !) et qui fonctionne très bien.

A voir au jardin situé au 17 ter rue de la Fraternité.

Des nouvelles des jardins



La spirale aromatique du Jardin des Sentes créée pendant le confinement avec les matériaux trouvés sur place

Les travaux d'aménagement du square Virginia Woolf s'achèvent. Ce square intègre un jardin partagé dont l'ouverture est très attendue par les habitants voisins, mais cette fois, ça y est presque : on n'attend plus que les dernières palissades et l'entrée sera possible. Les membres de l'association **Gens du Jardin** pourront enfin y installer leurs plantes qui attendent chez eux depuis plusieurs semaines. Signature prévue le 4 juillet 2020.

Près de là, au 25 bis rue du Progrès, l'association **Les P'tites Pousses** fraîchement créée juste avant le confinement va pouvoir bientôt rentrer sur sa parcelle. Le projet intègre la participation de scolaires d'écoles voisines. Signature prévue le 4 juillet 2020.

Le Jardin des Sentes de l'association Autour du Chêne se développe (après sa relocalisation au 17 ter rue de la fraternité). La période de confinement a suscité de nombreuses demandes d'adhésion de la part des passants qui profitaient de l'heure de sortie autorisée pour découvrir les rues voisines autour de chez eux.

L'association **Récolte Urbaine** vit au rythme du chantier de construction de sa salle, une terrasse et de la serre en fenêtres de récup'. Les jardinières se remplissent de semis divers.

L'association **Ramenas Voit Vert** (jardin au 165 rue Saint Denis) cherche à troquer des graines (de tournesol, potimarrons, soucis, ciboulette et oeillets) contre des plantes semis et graines. Elle accepte aussi tous les dons de plantes et graines diverses. Cette information figure sur le groupe facebook souvent très utile aux jardiniers montreuillois : [Montreuil troc végétal](#), n'hésitez pas à vous y abonner.

Enfin **La Grosse Patate** réintègre son site initial au 12 bis rue Léon Loiseau après les travaux d'installation du bâtiment du Pocket Café.

[Retrouver les 40 jardins partagés de Montreuil sur une carte](#)

Pour intégrer un jardin partagé, il faut le visiter, rencontrer ses membres et adhérer à son projet (chacun est différent). Les coordonnées du jardin le plus proche de chez vous peuvent nous être demandées. Cependant certains jardins ne sont pas extensibles et ne peuvent plus prendre de nouveaux membres. C'est peut-être alors l'occasion de chercher un terrain avec quelques voisins pour en créer un. Si l'envie vous prend n'hésitez pas à nous contacter à l'adresse :

montreuilstnotrejardin@montreuil.fr

Plantes odorantes

Les rues sentent (bon) !



Chèvrefeuille, tilleul, seringat : pas besoin de parcourir la ville le nez en l'air pour tomber en cette fin du mois de mai, sur une de ces plantes odorantes, qui viennent de prendre le relai des fleurs de robiniers faux acacia (avec lesquelles vous avez peut-être fait des beignets !). Quelques bouffées de vent suffisent à nous envoyer leur odeur sucrée au détour d'une rue (par ex. bd Rouget de Lisle pour les tilleuls).

Il y en a d'autres bien sûr, comme par ex. le jasmin, souvent plus caché dans les jardins. Mais cette plante comporte 300 variétés dont certaines viennent de finir leur floraison comme le jasmin blanc (*Jasminum officinale*). Et d'autres comme le Faux jasmin (*Trachelospermum jasminoides*, qui ne fait pas partie de la même famille) ont à peine commencé.

ARBRES

Opérations d'abattage

- En raison de la présence de pathogènes type Phellin tacheté mis en évidence par des expertises sur certains arbres du **patrimoine arboré départemental**, 13 arbres devront être abattus le 8 juin prochain. Voies départementales concernées : Rue de Vincennes, Av. de la Résistance, Place du Gal de Gaulle, Bd de la Boissière, Rue Pierre de Montreuil. Des plantations de remplacement sont programmées à l'hiver prochain. Pour tout complément d'information : arbres@seinesaintdenis.fr

[En savoir plus](#)

A noter : Le département de la Seine Saint Denis lance son "**Plan Canopée, pour une politique de l'arbre en Seine Saint Denis**" (30000 arbres prévus sur 10 ans, 3 arbres plantés pour 1 arbre abattu) : [Voir ici](#)

- Un autre diagnostic sanitaire réalisé par le Territoire Est Ensemble sur le **parc des Beaumonts** a permis d'identifier une trentaine d'arbres très affaiblis et susceptibles de mettre en danger les promeneurs. Les premiers arbres malades seront abattus à partir du 11 juin. De nouveaux sujets seront plantés en

remplacement. Les essences seront sélectionnées, avec les comités du parc, pour leur adaptation aux conditions écologiques du parc, leur résistance à la sécheresse et aux épisodes caniculaires, leur feuillage offrant une ombre généreuse, leur floraison élégante et/ou leur qualité de support et d'habitat pour la biodiversité animale.

Pour tout complément d'information : parcs@est-ensemble.fr

L'oiseau derrière la fenêtre : le chardonneret élégant



Dessin : Lise Laclavetine

Un peu plus petit qu'un moineau, le chardonneret élégant est un des oiseaux les plus colorés qu'il nous est offert d'apercevoir dans les jardins ou parcs en ville (mais très rare à Montreuil !). L'adulte a la face rouge écarlate, entourée de blanc et de noir, le dos et les flancs bruns, la queue noire avec des taches blanches et le croupion blanc. Le plumage de ses ailes est noir rayé d'une large bande d'un jaune vif. Son bec est fort et pointu ce qui lui permet de se nourrir exclusivement de graines, à part quelques pucerons ou chenilles qu'il donnera à ses petits. Il adore les graines de chardon qui lui ont sûrement donné son nom, mais aussi celles des cosmos ou encore d'arbres comme celles des bouleaux et des aulnes. Il se régale aussi des graines de bardane que son bec effilé lui permet d'enlever sans se piquer et de décortiquer habilement. Il construit son nid dans les arbres, souvent en bout de branche et parfois dans une haie mais toujours en hauteur. Il y aura 2 ou 3 couvées de 5 ou 6 œufs dans l'année. Hors période de reproduction, le chardonneret élégant est très sociable. Il se mélange facilement en hiver à la mangeoire avec d'autres espèces et se regroupe en bande dès le mois d'août. On peut le voir perché à la cime des arbres. Son chant est très

caractéristique même si il peut aussi imiter le chant d'autres oiseaux qu'il a entendus dans sa jeunesse : [voir ici](#) (puis cliquer sur l'une des flèches de la liste). Sa population a beaucoup chuté au cours du dernier siècle. En France, il est sur la liste rouge des espèces menacées et bénéficie d'une protection totale sur l'ensemble du territoire. En cause, l'usage immodéré de pesticides qui réduisent le réservoir de nourriture offert par les plantes sauvages et une fâcheuse tendance qu'a l'homme de le capturer pour sa beauté afin d'en faire un oiseau d'ornement ! Cet oiseau a d'ailleurs beaucoup inspiré les peintres et est souvent représenté dans la culture catholique avec la Vierge et l'enfant car le chardon sur lequel il se pose rappelle les épines de la couronne et sa tête rouge le sang du Christ. Vivaldi aussi s'est inspiré de son chant pour composer un concerto pour flûte sous-titré *Il Gardellino (le Chardonneret)* RV 428 (Op. 10 n°3) que [vous pouvez écouter ici](#).

Les oiseaux aussi ont soif ...

La chaleur de cette semaine nous rappelle que nous ne sommes pas les seuls à souffrir de la chaleur et des futures canicules. Les oiseaux et la petite faune sauvage des jardins (hérissons, écureuils, abeilles..) apprécieront des petits récipients d'eau de 3 à 4 cm renouvelée régulièrement.

[Voir un article détaillé de la LPO](#)

<https://www.lpo.fr/actualites/vague-de-chaleur-caniculaire>

L'oiseau de la fenêtre : le moineau



Dessin : Lise Laclavetine

Connu de tous, appelé le "piaf" ou encore le "pierrot", le moineau est un des oiseaux les plus communs au point qu'on ne le regarde presque plus. Il vit près de nous et s'avère parfois très familier au point de venir glaner en sautillant les miettes de pain sur une table de bistrot. Son plumage est discret, une sorte de tons sur tons de marron, gris et noir. Il a une calotte grise. La femelle est beaucoup plus terne. Son bec est conique, adapté aux graines, aux fruits, à nos restes ce qui fait de lui un omnivore. Les jeunes sont eux nourris uniquement avec des insectes. On raconte qu'un comte a fait tuer tous les piafs qui venaient manger les bourgeons de ses arbres fruitiers. Le lendemain, les arbres furent dévorés par les chenilles et autres insectes qui faisaient le régal des moineaux. Il ne chante pas mais fait plutôt des cris : <https://www.chant-oiseaux.fr/moineau-domestique> Il est sédentaire et vit en groupe. La nuit il dort dans des dortoirs qui peuvent regrouper une centaine de ses comparses dans une cavité ou sous un toit. En ville, face à la crise du logement, il peut aussi nicher dans les lampadaires. Il préfère les quartiers anciens, aux nombreuses infractuosités. Il est d'ailleurs considéré comme un bon indicateur de milieu encore compatibles avec l'existence d'une biodiversité. La Ligue de Protection des Oiseaux (LPO) a dénombré la disparition de trois moineaux sur quatre à Paris entre 2003 et 2016 soit une chute vertigineuse de 73 % ! La principale cause serait l'urbanisation avec des bâtiments moins adaptés, avec

des façades très lisses parfois vitrées, pour qu'ils puissent y faire leur nid. Pour préserver les moineaux, l'association recommande d'installer des 'pots à moineaux' en terre cuite ou des nichoirs en bois qui permettent aux piafs de s'installer et de faire leur nid. Il est conseillé d'en mettre plusieurs car ils aiment bien nicher en colonie.

Question 7 : un roitelet pourra t-il défier un aigle à Montreuil ? Vos réponses à montreulestnotrejardin@montreuil.fr

Des bouquets de fleurs (presque) locales !

L'équipe des Murs à Fleurs (lauréat d'un projet Parisculteurs 3 de production de fleurs dans une parcelle des murs à pêches) a démarré la commercialisation de bouquets au Biocoop "un écran vert" 6, pl. Jean Jaurès. La majeure partie des fleurs ne proviennent pas encore des murs à pêches (des plantations sont en cours sur le terrain), mais de partenaires d'Ile-de-France, dont des descendants d'horticulteurs des murs à pêches. Pour soutenir le projet, n'hésitez pas à acheter un bouquet !

Éducation à la nature

Balades ludiques pour comprendre le monde

"Les Petits Flâneurs" est un web-documentaire jeunesse, ludique, poétique et interactif pour faire réfléchir les plus jeunes sur des sujets de société qui les concernent au quotidien. Premier axe développé : **l'alimentation** ! Comment est produite la nourriture ? Qu'est-ce qu'une chaîne de production ? qu'est-ce que le bien-être animal ? [A retrouver ici](#)

Info sur les semences traditionnelles

La loi sur la transparence de l'information sur les produits agricoles et alimentaires autorise enfin la vente des "semences traditionnelles ou nouvellement élaborées". Les jardiniers amateurs vont pouvoir acheter des semences paysannes. Extrait de l'article : "Depuis des décennies, l'échange de semences entre agriculteurs était considéré comme illégal au nom de la protection réglementaire de la propriété sur les brevets, les soumettant au rachat de semences auprès de multinationales telles que Monsanto. Comme l'a rappelé la députée

Frédérique Tuffnell, (EDS), « 90 % des variétés agricoles traditionnelles ne sont plus cultivées. La culture de semences paysannes permet aussi de lutter contre la standardisation des formes, des goûts et des saveurs. » Quelle devrait être la prochaine étape ? Autoriser désormais au plan européen la commercialisation des semences paysannes en agriculture conventionnelle".

[En savoir plus](#)

Montreuil est notre jardin

Des rues plus vertes !



Une des adresses plantées : attention cette photo ne donne pas la vraie dimension conséquente du projet global !

Quand plusieurs voisins se donnent le mot pour fleurir et végétaliser leur rue, les résultats sont parfois spectaculaires ! Nous vous invitons à découvrir **la rue des jardins Saint Georges** (et des rues voisines, à l'est de l'av. Barbusse) où chacun rivalise d'ingéniosité pour amplifier le phénomène : petits trous le long des façades, mosaïque au sol, plantes grimpantes sur les façades, bacs recyclés et plantés... Des affichettes informent les passants que c'est bien autorisé et la ville prévient les équipes de voirie de préserver ces plantations. Les habitants ont déjà des idées pour aller encore plus loin et concurrencer les [Ruelles Vertes de Montréal](#) ! [Voir les dispositifs de végétalisation de rue](#) [D'autres projets de plantations de rues à Montreuil](#) (dans le cadre de Montreuil est notre jardin).

Formations en apiculture écologique



Photo de Marie-Noëlle Botte extraite du concours photo 2010

L'association Esprit de Ruche, propose ses **formations en apiculture écologique et équitable**. Samedi 30 et dimanche 31 mai 2020

Samedi 20 et dimanche 21 juin 2020
de 9 h 30 à 17 h 30 le samedi, de 10 h à 13 h 30 le dimanche

Tarifs & inscription : 120 € (chèque de 120 € à l'ordre de "Esprit de Ruche" est impératif pour réserver). au 54 avenue Berlioz. Contact : contact@espritderuche.fr
<https://www.espritderuche.fr> - [En savoir plus sur le stage ici](#)

Des découvertes de l'apiculture



L'association **Les Ruchers de Montreuil** ([page web ici](#)) propose depuis 2019 des visites de son rucher avec des classes et des visites dans le cadre de l'Appel à Initiatives pour une ville durable (financement de la ville). Elle propose également des ateliers "Découverte d'une Ruche et du Monde des Abeilles" et "Initiation à l'Apiculture en Milieu Urbain" en groupe de 6 - 8 personnes (familles acceptées avec enfants de plus de 10 ans) sur réservation 06 10 18 81 47 - lesruchersdemontreuil@gmail.com, gratuit mais adhésion 10 € aux Ruchers de Montreuil (comprenant l'assurance). Durée de la visite : 3 heures de 10 h à 13 h ou de 14 h à 17 h (2 ateliers distincts) : les 6 et 13 juin et 4, 11, 18 juillet 2020.

Au programme :

- Visites d'une ruche avec sa colonie
- Initiation pratique et théorique
- Sensibilisation à l'apiculture en milieu urbain et à la pollinisation des fleurs
- Approches des responsabilités et transition écologique
- Dégustation de divers miels, pollen et pain d'épices

Gants et Combinaisons de protection fournis - Rucher situé au Centre Ville - M° Mairie de Montreuil

À noter : la ville compte aujourd'hui près de 150 ruches (voir les [implantations sur l'opendata](#)), près de 35 apiculteurs amateurs et 2 associations pédagogiques. La Charte de l'apiculture urbaine à Montreuil établie en 2018 met l'accent sur la nécessaire préservation des pollinisateurs sauvages. [En savoir plus](#)

Les grands parcs

Le Parc Montreuil



Pour ceux qui se languissaient de pouvoir retrouver le parc Montreuil (réouvert depuis le 30 mai), voici une photo prise le 26 mai depuis la roseraie vers le musée d'histoire vivante. On y retrouve les carrés de rosiers et de lavande mais aussi des espaces où l'herbe peut monter plus haut que les pelouses habituelles, avec des allées dessinées à la tondeuse. La reprise de l'entretien se fait progressivement avec les équipes de terrain (à plein temps depuis le 1er juin). La période où le parc est fermé permet d'aller plus loin dans la [gestion différenciée](#) en alliant la qualité esthétique et la préservation de la biodiversité. Ces pratiques permettent aux équipes de dégager du temps de travail pour observer les usages, renseigner les riverains curieux et surtout faire les relevés faune/flore et des refuges.

Voir aussi cet article de Vigie Nature : [Quand les comptages des papillons redonnent du sens au travail des jardiniers](#) <http://www.vigienature.fr/fr/actualites/quand-comptages-papillons-redonnent-sens-travail-jardiniers-3674>

Ecopâturage

Deux vaches (une pie bleue de Bretagne, Perovskia et une bretonne ancienne, églantine) et deux moutons d'Ouessant arrivent pour l'écopâturage au parc Montreuil le 5 juin. Ces animaux vont rester à Montreuil jusqu'à l'automne dans leur pré d'un hectare, sous les regards attentifs de l'équipe des jardiniers du parc Montreuil... et celui de tous les enfants et adultes de passage ! D'ici là ils vont maintenir la prairie en état et éviter que les plantes ligneuses se développent. L'écopâturage est l'une des composantes de la gestion différenciée mise en oeuvre dans les espaces verts de la ville.

Des chèvres des fossés arrivent le même jour pour les abords de la résidence pour personnes âgées des blancs vilains et deux autres moutons d'Ouessant sur la "friche SEDIF", nouvel espace vert installé dans la ZAC Boissière Acacia.

Le mouton d'Ouessant est une race naine (la plus petite de l'espèce ovine) rustique et peu sensible aux maladies, comme la chèvre des fossés et les vaches bretonnes.

Parcs ouverts

Le parc **Montreau** est réouvert au public depuis le 30 mai. Le Musée d'Histoire Vivante est réouvert depuis le 3 juin au public. La priorité d'entrée est donnée aux personnes ayant réservé par mail mushistviv@gmail.com ou par tél. : 01 48 54 32 44

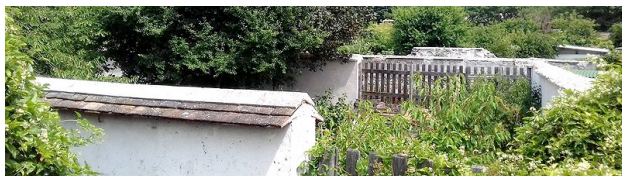
Le parc départemental **Jean Moulin les Guilands** est réouvert depuis le 30 mai de 7 h 30 à 20 h. Depuis le 13 juin des activités et services sont réouverts progressivement : [voir le détail ici](#)

Le parc territorial **des Beaumonts** est lui aussi à nouveau officiellement accessible à tous.

Le dispositif **Sport dans les parcs** qui devait reprendre le 5 avril est ajourné.

Murs à pêches

Guide des jardins remarquables d'IDF



Les Éditions du Patrimoine proposent un nouveau guide consacré aux plus beaux jardins d'Île-de-France labellisés "jardin remarquable". Créé en 2004 par le Ministère de la Culture, ce label distingue des jardins et des parcs, publics ou privés, présentant un intérêt culturel, esthétique, historique ou botanique. 450 parcs et jardins sont labellisés en France, dont 40 jardins en Ile de France. Les plus connus figurent comme le domaine national de Versailles (Yvelines) ou le jardin du Palais-Royal à Paris, mais aussi de plus méconnus comme la Vallée-aux-Loups à Châtenay-Malabry (Hauts-de-Seine), le musée-jardin Bourdelle d'Égreville (Seine-et-Marne), la Roseraie du Val-de-Marne à L'Haye-les-Roses, **les murs à pêche de Montreuil** (Seine-Saint-Denis qui ont été labellisés en 2019) ...

[Voir la carte des 3 sites labellisés Jardin remarquable à Montreuil](#)

[En savoir plus sur le guide \(9 €\)](#)

A noter : devant le succès rencontré par ce livre et en raison du report de l'édition 2020 de l'événement "Rendez-vous aux jardins", initialement prévu du 5 au 7 juin, **un jeu sur les jardins remarquables** sera lancé symboliquement le 5 juin par la DRAC Île-de-France et sera visible pendant 1 mois sur le [site internet de la](#)

[DRAC](#). À la clé, une possibilité de gagner le Guide. Montreuil relaie cette initiative [ici à partir du 5 juin](#).

Les murs à pêches en chantier

Au début de l'année 2020 ont démarré :

- le nivellement fin, le nettoyage et le semis de la butte-belvédère située sur l'extension de la parcelle du jardin Pouplier, à proximité du Ru Gobetue;
- la sécurisation d'une brèche de mur situé dans le passage des architectes côté jardins familiaux; Deux chantiers qui avaient été interrompus pendant la période de confinement vont reprendre :
- mardi 2 juin : reprise du chantier entre le Jardin du Partage au 77 rue Pierre de Montreuil et le Jardin Pouplier, menant vers le Ru Gobétue
- fin juin : finitions des travaux de restauration du mur sur la parcelle de la Girandole.

Les plantations du Jardin du Partage vont également reprendre, à l'exception des arbres qui seront conservés en jauge jusqu'à l'hiver prochain 2020-2021.

- Courant juin : encadrement de petits travaux de restaurations (bénévoles) sur la parcelle de Fruits Défendus, avec mise à disposition d'outils et de plâtre,
- Début juillet : petits travaux de restauration ou sécurisation de murs (notamment la brèche dans l'impasse Gobetue, qui permet aujourd'hui les intrusions dans les jardins associatifs).

Suite à des intrusions dans les jardins pendant la période de confinement, les portes qui avaient été forcées ont été réparées, les chaînes et cadenas remplacés. Des maraudes ont également été organisées.

Mission Exp'AU Pollution

La mission confiée à Exp'AU (bureau d'expertise en agriculture urbaine) pour l'accompagnement des 3 microfermes en cours de développement (Jardin Pouplier, Jardin des Fruits Défendus et Jardins des Murs à Fleurs) a été retardée en raison de la crise sanitaire. Le bureau d'études en pollution TESORA a été choisi pour effectuer des mesures de pollution. Des prélèvements ont été effectués récemment, les 1ers résultats pourront normalement être communiqués au cours de cet été. Pour rappel, cette mission s'inscrit dans la continuité des 1ères campagnes de mesure des années 2008/2010, qui ont abouti à la prise de l'arrêté interdisant la distribution de certains fruits et légumes.

A noter : en raison des mesures pour éviter la propagation du Covid 19, la 20e édition du Festival des Murs à pêches ne pourra pas se tenir.

Communiqué sur le Projet urbain, ex A186, EIF

Montreuil lance une phase de concertation citoyenne pour la reconversion écologique et urbaine de l'ancienne autoroute A186. Cette concertation comprend la remise à plat du projet de l'ancienne usine EIF en bordure des murs à pêches.

Est Ensemble a lancé fin juin 2020 le marché public pour la désignation du groupement (urbaniste, paysagiste et agence de concertation) qui sera chargé de mener le travail avec la ville sur le même principe que ce qui a été fait pour le PLU. Le groupement retenu pendant l'été sera opérationnel à la rentrée de la trêve estivale; une première initiative pourrait être programmée probablement deuxième quinzaine de septembre 2020 pour 14 mois de travail.

[Lire le communiqué de presse de la ville](#)

Murs à pêches

Chantier REMPART

L'association Murs à Pêches organise un nouveau chantier Rempart de maçonnerie traditionnelle des murs à pêches du 6 au 19 juillet 2020. Chantier ouvert aux habitants. Tarifs : 100 € comprenant les repas et des sorties culturelles.

Informations : [page web](#) Pascal Mage 06 98 95 88 57-
info@mursapeches.org

Association Fruits Défendus



En juin et juillet 2020, l'association propose sur sa parcelle au 140 rue St Antoine dans les murs à pêches différentes visites et animations :

- tous les samedis de 10 h à 11 h 30 : **marché direct de producteurs**, locaux ou presque, bio, équitable, en précommande par mail à fruitsdefendus@villecomestible.org, avec un peu de vrac supplémentaire sur place, déjeuner possible (chacun apporte),
- tous les samedis après-midi : **chantiers participatifs** avec défrichage, déplacement de silex, construction d'un muret, plantation d'un potager
- tous les dimanches à 9 h 30 : **xi gong** (de préférence réserver à fruitsdefendus@villecomestible.org)

Pour les visites, se reporter à la rubrique Agenda de cette page (en haut à gauche). Contact 06 86 84 30 49

Pour mieux connaître le projet Fruits Défendus, [voir le document de présentation ici](#).