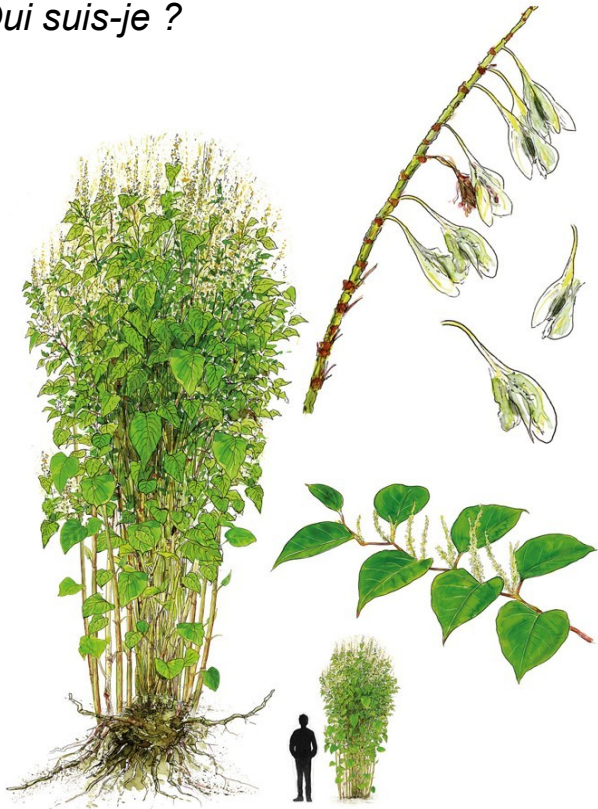


Les Plantes Invasives et Envahissantes

Élégantes mais néfastes
pour nos espaces

Qui suis-je ?



Réponse page 14...

©Botanica, Illustration Karin Widmer,
www.hookillus.ch

Service Jardins et Nature en ville. 2022.



Reconnaissance
Impacts
Lutte



ESPÈCES INVASIVES

Exotiques et Néfastes

Surveiller

Intervenir

Lutter

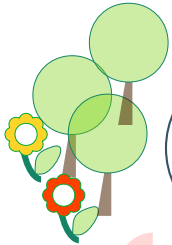


Exotiques, étrangères au milieu

Introduction

Naturalisation

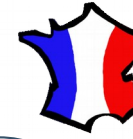
Invasion



- 2ème cause mondiale de la chute de la biodiversité
- Dégradation de nos espaces verts et d'infrastructures

ESPÈCES ENVAHISSANTES

Locales et Nocives

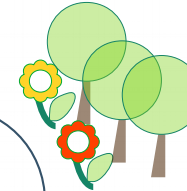


Indigènes

Déjà présentes

Perturbation du milieu

Envahissement



Surveiller



Intervenir ou lutter



- Dégradation de nos espaces verts (plantations, massifs..)
- Utiles pour la gestion différenciée si présente en petite quantité

Impacts

ÉCOLOGIQUES – Modification de la composition du sol, concurrence avec les espèces végétales locales, impacts sur tout l'écosystème : insectes, animaux...

ÉCONOMIQUES – Destruction de chaussées, infrastructures, réseaux souterrains, plantations.

SANITAIRES – Allergies, maladies cardio-vasculaires (ambrosie), brûlures, toxicité pour les hommes et les animaux domestiques (galega officinale)...

Impacts

ÉCOLOGIQUES – Concurrence forte avec les autres plantes : empêche la diversité végétale et par répercussion, la diversité animale.

ÉCONOMIQUES – Destruction des plantations.

SANITAIRES – Inconfort (chardon), toxiques, urticantes (ortie)...

ESPÈCES INVASIVES

Caractéristiques :

- Très compétitives, à croissance rapide, elles prennent le pas sur les autres plantes.
- Importantes capacités de reproduction
- Capables de s'adapter à tout type de milieu
- Favorisées par le réchauffement climatique, la pollution des sols, la mise à nu des parcelles...
- Pas de prédateurs dans nos régions



Réglementation :

Dans le Monde

→ Des accords européens et internationaux existent pour lutter contre ce fléau

La Loi française

- Établit une liste de plantes invasives sur le territoire français
- Interdit d'**introduire** sur le territoire national, de **détenir, transporter, ou commercialiser** tout spécimen vivant de ces espèces.
- Prévoit jusqu'à **2 ans d'emprisonnement et 150 000 euros d'amende** en cas de non-respect.



Le PLUi d'Est Ensemble

- Établit une liste de plantes invasives interdites sur son territoire administratif.

ESPÈCES ENVAHISSANTES

Caractéristiques :

- Très compétitives, à croissance rapide, elles prennent le pas sur les autres plantes.
- Importantes capacités de reproduction
- Favorisées par une perturbation du milieu : pollution, tassement du sol, apports trop important d'engrais...
- Bio-indicatrices, révèlent les caractéristiques et la santé du sol.
- **Utiles à la biodiversité en petite quantité**



Réglementation :

Des arrêtés préfectoraux

- Ordonnent la destruction de certaines plantes envahissantes dans des contextes précis
- Le chardon notamment doit être arraché en Seine-Saint-Denis, dans le Loiret, dans les Pays de Loire...

Méthodes de lutte

Préconisations générales pour la lutte :

→ Porter des **gants** en permanence, et un **masque** en cas de plantes allergisantes



→ **Nettoyer les outils** après chaque intervention pour éviter la propagation des espèces

→ Exporter **les rémanents aux ordures ménagères dans des sacs plastiques fermés**



→ Une fois la zone nettoyée, **couvrir le sol** pour diminuer le risque de repousse

→ Mettre en place **un suivi** les semaines suivant l'opération, avec vérification de la zone alentour



→ **Vérifier systématiquement la disparition** du foyer l'année suivante

Zoom sur le cerclage : méthode de lutte qui limite la propagation des ligneuses



Déroulé en deux étapes sur 2 ans consécutifs :

→ 1ère année : Retirer une bande d'écorce sur 80% du pourtour du tronc.

→ 2ème année : Compléter le cercle d'écorçage à 100 %.

→ La plante ne pourra plus assurer la circulation de la sève vers les racines et mourra au bout de quelques années.

Mode opératoire :

→ L'intervention doit avoir lieu en période de croissance (printemps, été).

→ Outils possibles : sécateur, chaîne d'annélation, râpe à bois, scie.

→ Si la plante fait malgré tout des rejets, les couper à ras chaque année.

La lutte par type de plante :

Les arbres et arbustes

→ Cerclage 1 fois par an pendant 3 ans minimum

→ Arrachage ou dessouchage 1 fois par an avec suivi la deuxième année

→ Coupe ou fauche si arrachage impossible 2 fois par an pendant minimum 3 ans, en période de croissance (printemps-été-début automne)



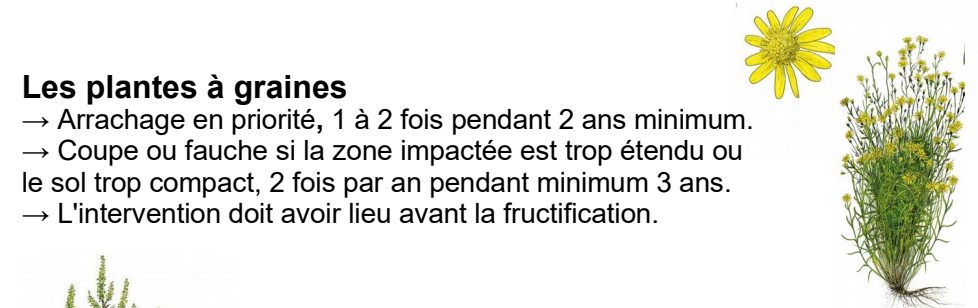
Les plantes à rhizomes

→ Arrachage **si le foyer est petit et le sol meuble**, 1 à 2 fois par an avec suivi la deuxième année.

Outil : une fourche-bêche pour éviter de casser les racines.

→ Coupe ou fauche si la zone impactée est trop étendue ou le sol trop compact, 2 fois par an pendant minimum 3 ans.

→ Bâchage si la situation le permet.



Les plantes à graines

→ Arrachage en priorité, 1 à 2 fois pendant 2 ans minimum.

→ Coupe ou fauche si la zone impactée est trop étendue ou le sol trop compact, 2 fois par an pendant minimum 3 ans.

→ L'intervention doit avoir lieu avant la fructification.



Spécificité des plantes allergisantes

→ L'intervention doit avoir lieu avant la floraison !

AILANTE GLANDULEUX (*Ailanthus altissima*)

Identification

Ligneuse, jusqu'à 30m de hauteur
 → écorce lisse et grise
 → Folioles nombreuses en forme d'amandes
 → Odeur de cacahuète brûlée quand on casse la tige
 → Fleurs en grappes blanc-vertes
 → Fruits comme des gousses orangées

Bio-indication

Milieu pollué, sol sec

Reproduction

Drageons + graines

Fleurissement		Fructification			
Jan	Fev	Mar	Avr	Mai	Jun
				●	●
Intervention					
Jui	Aou	Sep	Oct	Nov	Déc
●	●	●			



Précautions :



Impacts et dangers

→ Détérioré les chaussées et infrastructures
 → Provoque allergies et inflammations cutanées
 → Fortement compétitif
 → Libère des substances qui empêchent les autres graines de germer
 → Modifie la chimie du sol : Acidifiant et azoté.

La Lutte

→ A chaque méthode suivra un drageonnement intempestif à traiter les années suivantes

→ Si hauteur < 60cm

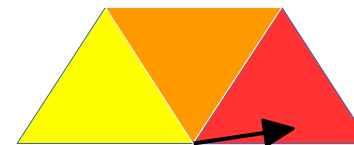
- arrachage 1/an, 3 ans consécutifs
 - fauche 2/an, 5 ans consécutifs

→ Si diamètre du tronc < 10cm :

- Cerclage, technique en 2 ans consécutifs
 - Dessouchage 1/an, surveillance l'année suivante
 - Coupe 2/an, 5 ans minimum

→ Si diamètre du tronc > 10cm

- Cerclage 1/an, 2 ans consécutifs
 - Abattage et dessouchage 1/an, puis traiter le drageonnement



Très problématique quel que soit l'environnement

ARBRE AUX PAPILLONS (*Buddleia davidii*)

Identification

- Ligneuse, hauteur jusqu'à 5m
- Feuilles longues et fines, vertes foncé sur le dessus et grises en dessous.
- Floraison semblable à du lilas, très odorante

Bio-indication

Plante pionnière (terrains incultes, friches...)

Reproduction

Arbuste : graines et drageons

Fleurissement			Fructification		
Jan	Fev	Mar	Avr	Mai	Jun
			Intervention		
Jui	Aou	Sep	Oct	Nov	Déc
●	●	●	●		
	●	●	●		



Précautions :



Impacts et dangers

- Risque de détérioration des infrastructures et chaussées
- Compétition avec les plantations
- Drogue pour les pollinisateurs qui délaissent la pollinisation des autres plantes

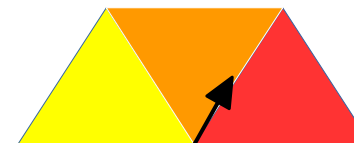
La Lutte

→ Prévention

- Effleurer avant la fructification pour les sujets conservés
- Couvrir le sol pour éviter la repousse

→ Méthode

- Arracher les jeunes pousses 1/an pendant 3 ans
- Couper et dessoucher les sujet plus âgés 1/an pendant 3 ans



Problématique

ROBINIER FAUX-ACACIA (Robinia pseudoacacia)

Identification

- Ligneux, hauteur jusqu'à 25m.
- feuilles composées de couleur vert tendre.
- grosses épines sur les branches et les jeunes pousses.
- Inflorescences en grappes blanc-jaunes.
- Fruits en gousses.

Intérêts

- Nectarifère et mellifère très apprécié.
- Valorisé en filière bois.

Bio-indication

Plante pionnière, s'installe sur tout type de sol.

Reproduction

Plante vivace : graines et drageons

Fleurissement		Fructification			
Jan	Fev	Mar	Avr	Mai	Jun
				●	●
Intervention					
Jui	Aou	Sep	Oct	Nov	Déc
●	●				

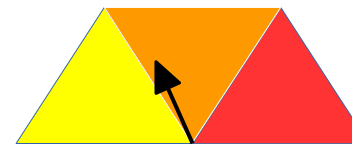


Précautions :



Impacts et dangers

- Épines dangereuses pour le public
- Risque de détérioration des infrastructures et chaussées
- Modification des milieux : acidification du sol, compétitivité...
- Chute biodiversité : favorise des espèces généralistes au détriment d'espèces rares et spécialisées.



Problématique dans certains milieux

La Lutte

→ **Prévention**

- Couvrir le sol

→ **Méthode**

- Hauteur < 60cm : arrachage (ou fauche si impossible) 2 fois/an sur 3 ans.
- Diamètre < 15cm : Abattage et dessouchage si possible sur 2 ans. OU coupe à ras du sol si dessouchage impossible sur minimum 3 ans.
- Diamètre > 15cm : L'épuiser en coupant toutes les branches excepté un tire-sève, branche jeune et assez épaisse, vigoureuse. Couper au bout de 3 ans.

RENOUÉE ASIATIQUE (*Reynoutria japonica*)

Identification

- Port en bambous, hauteur jusqu'à 4 m.
- Tiges creuses, vertes tachetées de rouge.
- Inflorescences en grappes blanches discrètes.
- Capable de pousser de 10 cm par jour.

Intérêts :

- Structure des sols fragiles.
- Esthétique

Bio-indication

Milieus humides et perturbés, pollués (friches, bord de rivière...).

Reproduction

Plante vivace : rhizomes

Fleurissement		Fructification			
Jan	Fev	Mar	Avr	Mai	Jun
				Intervention	
Jui	Aou	Sep	Oct	Nov	Déc
	●	●	●		



Précautions :



Impacts et dangers

- Fortement compétitive.
- Libère des substances biochimiques toxiques pour les autres plantes (phytotoxique).

La Lutte

→ **Précaution avant intervention**

- Ne pas retourner la terre pour éviter la dispersion des fragments de végétaux.

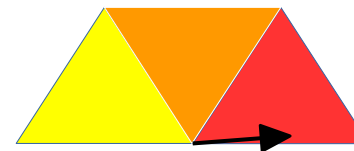
→ **Pour les jeunes plants**

- Arrachage 2 fois/ans, sur 3 ans.

→ **Pour les foyers anciens**

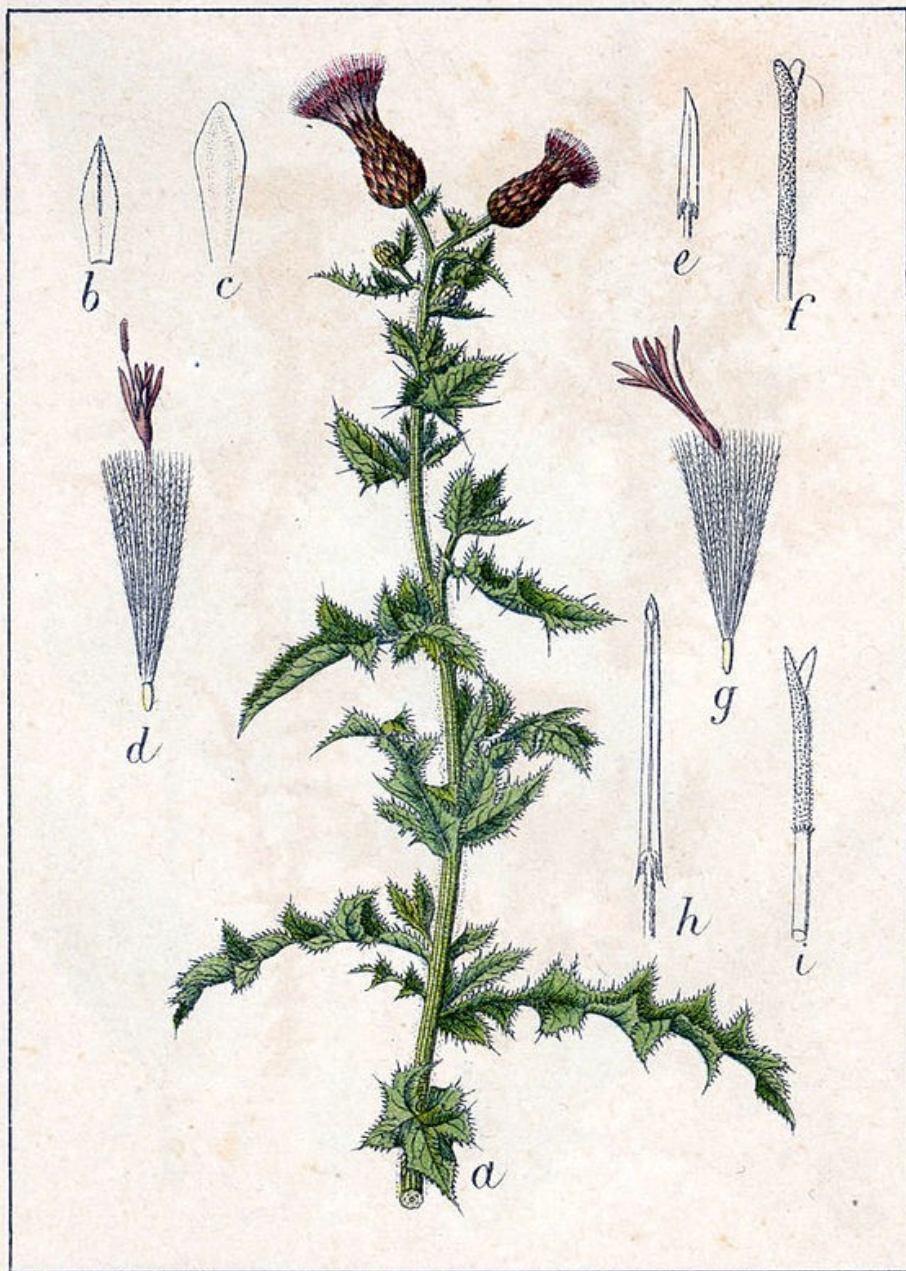
- Bâcher après avoir coupé et extrait les rhizomes, sur 5 ans.
- Couper les repousses autour de la zone bâchée à 1m, 2 fois/an.

-Si bâchage impossible :
faucher 6 fois/an sur 5 ans minimum.



Très problématique quel que soit l'environnement

Tafel 8.



Acker-Distel, *Carduus arvensis*.

CHARDON DES CHAMPS (*Cirsium arvense*)

Identification

- Des foyers de plusieurs pieds.
- Hauteur entre 60cm et 1m50.
- Inflorescences roses vif.
- Feuilles peu piquantes (pour un chardon), bout large, peu pointu.

Intérêt écologique

- Favorise les pollinisateurs et oiseaux granivores (chardonneret).

Bio-indication

Sol tassé, trop riche en nutriments et en azote.

Reproduction

Plante vivace : graines et rhizomes

Fleurissement		Fructification			
Jan	Fev	Mar	Avr	Mai	Jun
					●
Intervention					
Jui	Aou	Sep	Oct	Nov	Déc
●	●	●	●		
●	●	●	●		

Précautions :

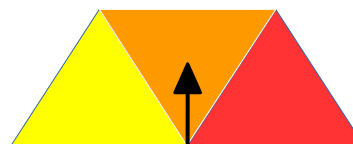


Impacts et dangers

- Désagrément visuel et inconfortable (ça pique).
- Compétition avec les plantations.

Législation

- Arrêtés préfectoraux dans plusieurs départements français dont la Seine Saint-Denis.



Problématique si en trop grande quantité

La Lutte

→ Prévention

- Favorisé par le tassement du sol : aérer la terre et préférer des interventions manuelles.
- Couvrir le sol : paillage ou plante couvre-sol (efficacité de la luzerne).

→ Méthode

- Faucher, biner au ras du sol 2 fois/an, minimum 3 ans de suite.
- Idéalement, intervenir par temps de pluie (sensibilité à l'infiltration de l'eau dans la tige).

LISERON DES HAIES (*Convolvulus arvensis*)

Identification

- Grimpante et rampante
- Fleurs en entonnoir blanches-roses
- Feuilles vert vif de forme hastées.

Intérêts

- Nectarifère et mellifère très apprécié
- Équilibre un sol perturbé : libère de la silice

Bio-indication

Sol tassé, trop chargé en azote, carence en silice

Reproduction

Vivace : graines et rhizomes

Fleurissement		Fructification		Intervention indifférente	
Jan	Fev	Mar	Avr	Mai	Jun
					●
Jui	Aou	Sep	Oct	Nov	Déc
●	●	●	●	●	
●	●	●	●	●	

Précautions :



Impacts et dangers

- Étouffe les plantations, chute de biodiversité localisée.

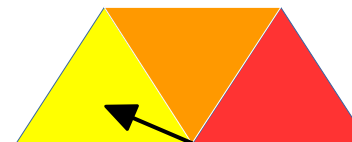
La Lutte

→ **Prévention**

- Décompacter le sol sans le retourner (éviter la multiplication des morceaux de racines)
- Couvrir le sol

→ **Méthode** :

- Arrachage manuel dès qu'il devient étouffant pour la plantation.



**Problématique si étouffement
d'une plantation**



ÅKERVINDA, CONVOLVULUS ARVENSIS L.

AMBROISIE (*Ambrosia artemisiifolia*)

Identification

- Port buissonnant, jusqu'à 1m20 de hauteur.
- Feuilles très découpées, du même vert sur chaque face.
- Inodore.
- Fleurs en longs épis jaune-verdâtres.
- Confusion possible avec l'armoise, mais l'armoise est odorante et a le dessous des feuilles argenté.

Bio-indication

Sol pollué, trop riche en azote (friches, bord de routes...).

Reproduction

Plante annuelle : graines

Fleurissement		Fructification			
Jan	Fev	Mar	Avr	Mai	Jun
		Intervention			
Jui	Aou	Sep	Oct	Nov	Déc
●	●	●	●	●	

Précautions :



Impacts et dangers

- Extrêmement allergisante pour l'humain.
- Impact économique important lié aux frais de santé.

Législation

→ Décret du ministère de la Santé publique de 2017 : obligation de destruction systématique de tout spécimen découvert.

La Lutte

→ Prévention

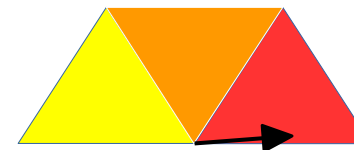
- Arrachage 1/an, mars-août, 3 ans consécutifs.
- Fauche 2/an, avr-sep, 5 ans consécutifs.

→ Méthode

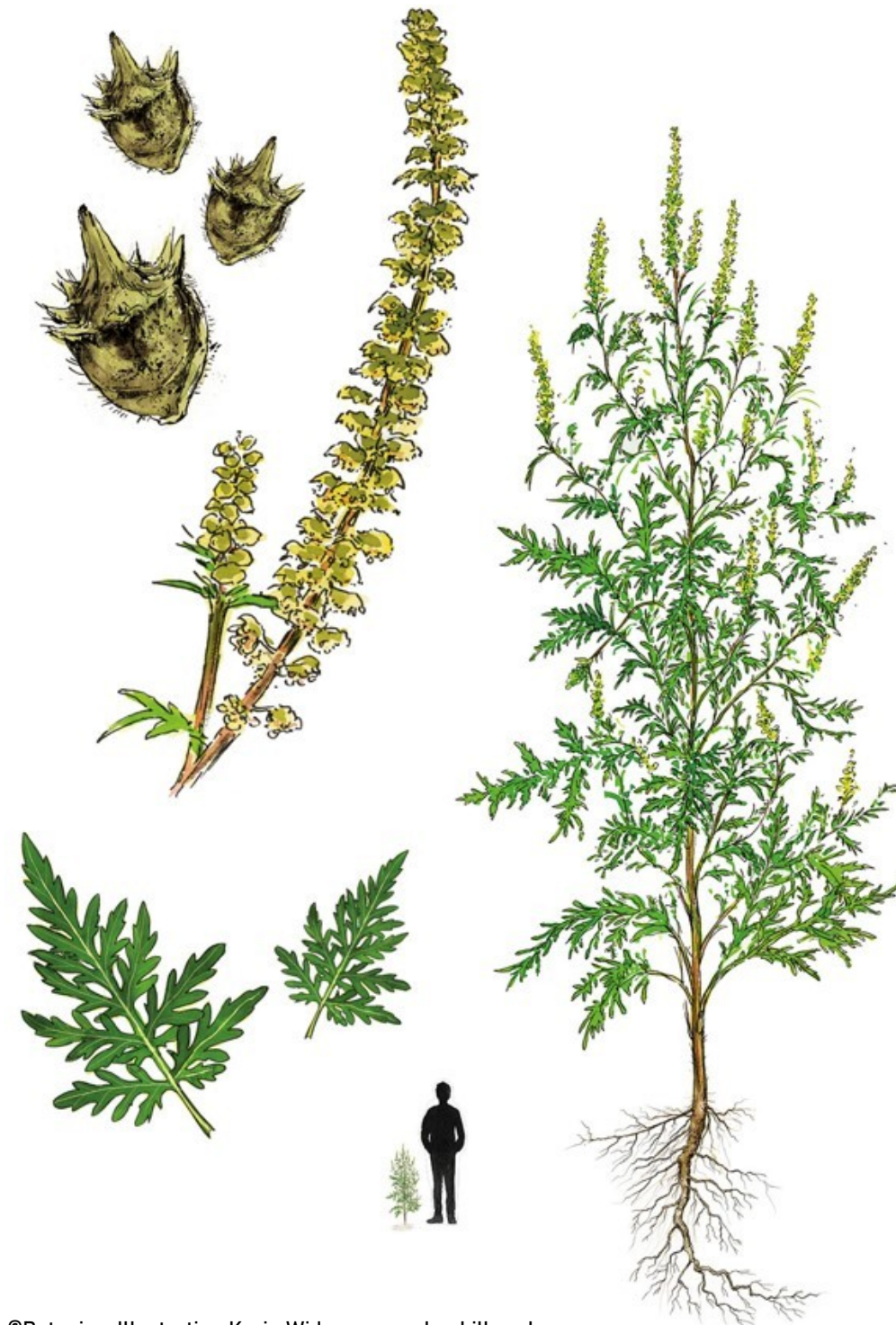
- Arrachage manuel 1/an ou désherbage mécanique 1/an.

→ Rémanents

- Attention au pollen ! Si présence de fleurs, conditionner la plante dans un sac plastique fermé et le jeter aux ordures ménagères.



Dangereuse quel que soit l'environnement



SÉNEÇON DU CAP (*Senecio inaequidens*)

Identification

- Herbacée, port en touffes mesurant entre 30 cm et 1m.
- Inflorescences en nombreuses petites marguerites jaunes, toute l'année.
- Feuilles alternes, allongées et fines.

Bio-indication

S'adapte à tous types de milieux.

Reproduction

Plante vivace :
rhizomes + graines

Fleurissement		Fructification			
Intervention indifférente					
Jan	Fev	Mar	Avr	Mai	Jun
●	●	●	●	●	●
●	●	●	●	●	●
Jui	Aou	Sep	Oct	Nov	Déc
●	●	●	●	●	●
●	●	●	●	●	●



Précautions :



Impacts et dangers

- Toxique, parfois mortelle, pour les hommes et les animaux domestiques.
- Émet des substances dans le sol qui empêchent la germination des autres graines.

La Lutte

→ **Moment d'intervention**

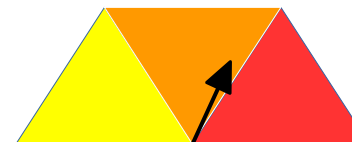
Particularité de pouvoir produire des fleurs et graines en permanence : la période d'intervention est indifférente.

→ **Prévention**

- Couvrir les sols fraîchement retournés ou perturbés.

→ **Méthode**

- Arrachage dès qu'un pied est détecté, si le foyer est petit. (outil : fourche-bêche).
- Fauche pour une zone plus étendue 1 fois/an sur 3 ans minimum.



Problématique



VERGERETTE DU CANADA (*Erigeron canadensis*)

Identification

- Herbacée de 20 cm à 1m de hauteur.
- Très nombreuses fleurs et feuilles autour d'une tige centrale épaisse.
- Inflorescences au cœur jaune et courts pétales blancs.
- Graines poilues comme le pissenlit.

Bio-indication

Favorisée par les retournements de terre, les friches...

Reproduction

Plante bisannuelle : graines

Fleurissement		Fructification			
Jan	Fev	Mar	Avr	Mai	Jun
				Interven-	●
Jui	Aou	Sep	Oct	Nov	Déc
tion	●	●	●		
	●	●	●		

Précautions :



Impacts et dangers

- Très forte compétitivité.
- Compétition avec les plantations.

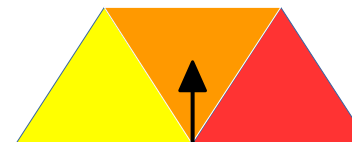
La Lutte

→ Prévention

- Couvrir les sols fraîchement travaillés.

→ Méthode

- Arracher avec la racine 1 fois/an sur 3 ans minimum (outil : fourche-bêche).
- OU faucher si arrachage impossible.



Problématique



VERGERETTE ANNUELLE (Erigeron annuus)

Identification

- Herbacée de 20 cm à 1m de hauteur.
- Port ramifié.
- Inflorescences ressemblant à des marguerites légères, blanches au cœur jaune.

Bio-indication

Favorisée par les retournements de terre, les friches, la pollution...

Reproduction

Plante bisannuelle : graines

Fleurissement		Fructification			
Jan	Fev	Mar	Avr	Mai	Jun
				●	●
				Interven-	
Jui	Aou	Sep	Oct	Nov	Déc
tion	●	●	●		
	●	●	●		

Précautions :



Impacts et dangers

- Très forte compétitivité.
- Compétition avec les plantations.

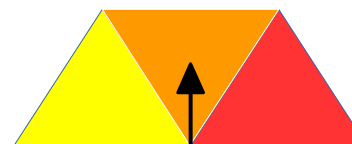
La Lutte

→ **Prévention**

- Couvrir les sols fraîchement travaillés

→ **Méthode**

- Arracher manuellement avec la racine 1 fois/an sur 2 ans minimum.
- OU faucher si arrachage impossible.



Problématique

Trombinoscope des plantes envahissantes

Les plantes à graines



Vergerette du Canada - Hauteur max : 1 m



Ambrosie - Hauteur max : 1m20

Méthode prioritaire :
Arrachage manuel avant la
fructification

Pages 19 à 26.



Vergerette annuelle - Hauteur max : 1m20

Les plantes ligneuses



Ailante glanduleux- Hauteur max : 30 m



Robinier faux acacia. Hauteur max : 25m

Méthode prioritaire :
Coupe et dessouchage

Pages 7 à 12



Arbre aux papillons. Hauteur max : 6m

Les plantes drageonnantes



Chardon des champs - Hauteur max : 1m20



Séneçon du Cap - Hauteur max : 1 m



Renouée asiatique - Hauteur max : 2m50



Liseron des champs

Méthode prioritaire : arrachage à la fourche-bêche pour casser le moins possible la racine. Pages 13 à 18.

Calendrier des interventions

	Jan	Fév	Mars	Avril	Mai	Juin	Juillet	Aout	Sep	Oct	Nov	Déc
Ailante glanduleux			■	■	■	■						
Arbre aux papillons				■	■	■						
Robinier faux acacia			■	■	■	■	■	■				
Renouée asiatique				■	■	■	■	■				
Chardon des champs				■	■	■						
Liseron des champs	■	■	■	■	■	■	■	■	■	■	■	■
Ambroisie			■	■	■	■						
Sénéçon du Cap	■	■	■	■	■	■	■	■	■	■	■	■
Vergerettes					■	■	■	■				