



Exposition

Promenons-nous dans les Murs à pêches

Crédit photo: Y. Prouzet / A. Amis / S. Couvreur, G. Labrousse, J. Lacroix, V. Lacroix, S. Couvreur, S. Vandenbroucke, association des Murs à pêches

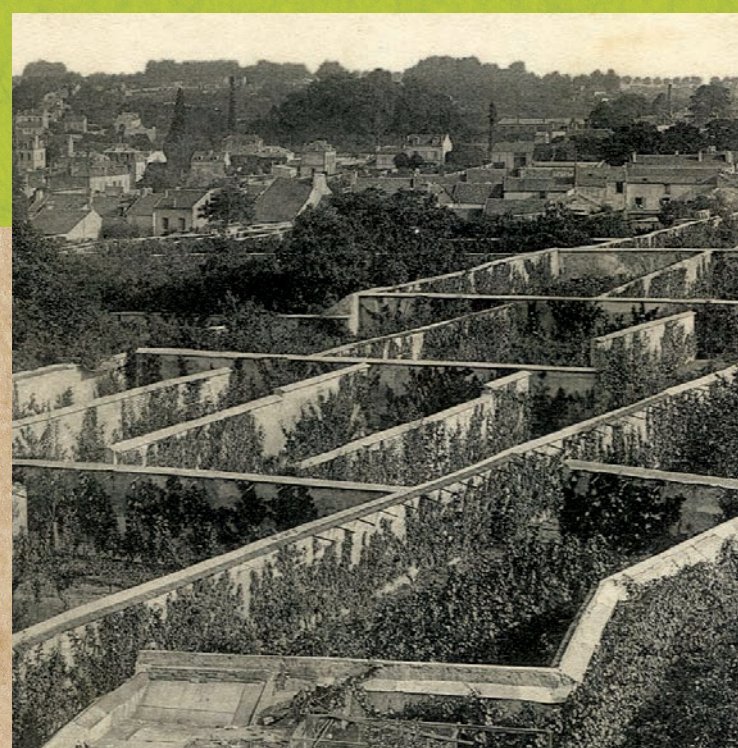


Les Murs à pêches : un patrimoine unique en Ile-de-France

Hauts de presque trois mètres, les murs à pêches sont faits de moellons, de terre et de plâtre... Ils protègent les cultures des intempéries et gardent la chaleur du soleil, permettant de produire à Montreuil certaines cultures méridionales, dont la pêche. Apparus au début du XVII^e siècle, à leur apogée dans la seconde moitié du XIX^e siècle, les murs à pêches couvrent plus d'un tiers de la ville, soit 320 hectares.



Aujourd'hui, cet héritage horticole de Montreuil subsiste sur un périmètre de 34 hectares situé entre les rues de la Nouvelle France, de Rosny, Pierre-de-Montreuil et Saint-Antoine. Dans cet espace naturel de biodiversité, plus d'une dizaine d'associations s'investissent, aux côtés de la Ville, pour entretenir et faire vivre une partie du site en proposant des activités liées à l'agriculture et à l'horticulture ainsi que des manifestations culturelles.



Valoriser les Murs à pêches : un projet pour toute la ville

Le site des Murs à pêche est aujourd'hui encore trop confidentiel, peu fréquenté et même par endroits peu propice à la balade car c'est le lieu d'un trop grand nombre de mésusages (décharges sauvages, pollutions artisanales et industrielles, occupations illicites). Or, le patrimoine qu'il recèle et le caractère naturel du lieu en font un site d'exception qui mérite d'être ouvert à tous, toute l'année et de devenir un véritable lieu de vie et de découverte.

En concertation avec les associations et les habitants l'avenir des Murs à pêches se dessine avec :

Un projet écologique



8,5 hectares classés « au titre des sites et des paysages » par le Ministère de l'environnement en 2013.

Objectif > Renforcer le potentiel naturel des Murs à pêches avec la création des sentiers de la biodiversité et la renaturation du ru Gobétue : de nouvelles plantations et la création d'un milieu humide source de biodiversité.

Un projet agricole



26 hectares sur 34 classés en zone agricole dans le Plan Local d'Urbanisme en 2018.

Objectif > Introduire de l'agriculture en ville avec un réseau de 12 micro-fermes urbaines, ouvertes au public, pour redonner aux Murs à pêches leur vocation première.

Un projet social et solidaire



Objectif > Conforter l'activité des associations, ouvrir un nouveau jardin public, développer de nouveaux chantiers d'insertion et de formation pour la restauration des murs.



Les sentiers de la biodiversité : découvrir le cœur des Murs à pêches

Grâce aux sentiers de la biodiversité, il sera désormais possible de traverser le site par un réseau de sentes piétonnes mettant en valeur le paysage typique des Murs à pêches pour découvrir des parcelles aujourd'hui inaccessibles. Avec de nouvelles plantations, le potentiel écologique et la biodiversité des Murs à pêches seront renforcés. Première étape du projet en 2019 : il est à présent possible de se balader depuis l'arrière de la Maison des Murs à pêches pour apercevoir la résurgence du ru Gobétue et rejoindre le jardin Pouplier.

La Ville organise de mars à novembre, des visites animées par un paysagiste pour découvrir ce lieu unique.



Le ru Gobétue : un ancien cours d'eau retrouvé

La renaturation du ru Gobétue, élément structurant du projet des sentiers de la biodiversité, permettra de recréer un milieu humide au cœur des Murs à pêches. À l'arrière de la maison des Murs à pêches, des interventions de déblayage et de nettoyage (36 tonnes de déchets évacués) ont fait apparaître la résurgence du ru Gobétue et l'ont remis au jour.

Des études sont en cours pour comprendre le fonctionnement hydraulique du ru et de premiers aménagements légers ont été réalisés pour aller à la découverte de ce cours d'eau ancien et oublié.



La Maison des Murs à pêches : un nouvel équipement pour le quartier

En 2016, la Maison des Murs à pêches a été installée au 89 rue Pierre de Montreuil. Point de départ des visites, nouvelle porte d'entrée du site, cet équipement est un lieu d'accueil pour faire connaître et découvrir les Murs à pêches : expositions, réunions-débats. Il est aussi à disposition des associations de quartier qui manquaient d'un lieu de convivialité et d'un espace pour valoriser leurs activités. Le terrain qui l'entoure a fait l'objet de nombreux aménagements paysagers et accueillera à terme une micro-ferme urbaine.



La restauration des murs : le patrimoine préservé et entretenu

Les 34 hectares du site des Murs à pêches recèlent 17 kilomètres de murs en plâtre, témoins de techniques horticoles du passé. Or, la plupart d'entre eux sont très dégradés, voire dangereux pour les visiteurs. La Ville consacre chaque année 100 000 € de son budget pour leur restauration et, parce qu'il s'agit d'un vaste chantier, tous les acteurs investis et intéressés par la protection du patrimoine travaillent aujourd'hui ensemble pour entretenir et restaurer ce patrimoine.

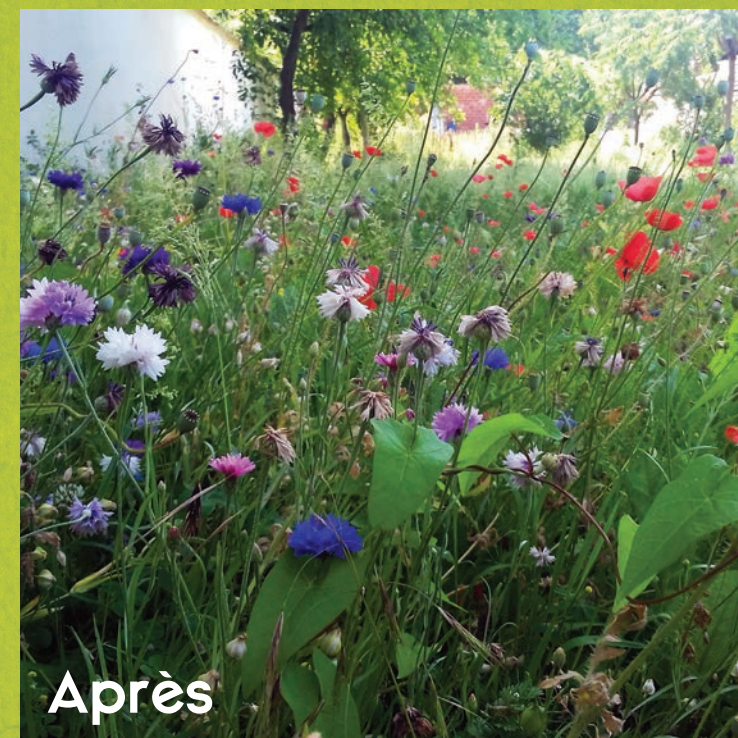


Des chantiers participatifs associatifs et bénévoles sont régulièrement organisés. Ils valorisent le partage, l'expérimentation, l'insertion et la recherche autour du plâtre et des techniques anciennes. Du matériel et des outils sont mis à disposition des associations pour entretenir les murs.



Un nouveau jardin public

La parcelle du 77 rue Pierre-de-Montreuil se transforme et accueille, depuis 2016 grâce au budget participatif, une succession d'espaces et d'usages. Ils témoignent de la richesse végétale, patrimoniale et culturelle du site des Murs à pêches et de ses acteurs. Dans ce nouveau jardin public ouvert à tous, les visiteurs pourront découvrir une pépinière, des murs à pêches restaurés, un jardin partagé, des ruches ou encore assister à des spectacles dans le nouvel amphithéâtre. Ce jardin est aménagé selon les principes de la permaculture, qui prend en considération la biodiversité de chaque écosystème.



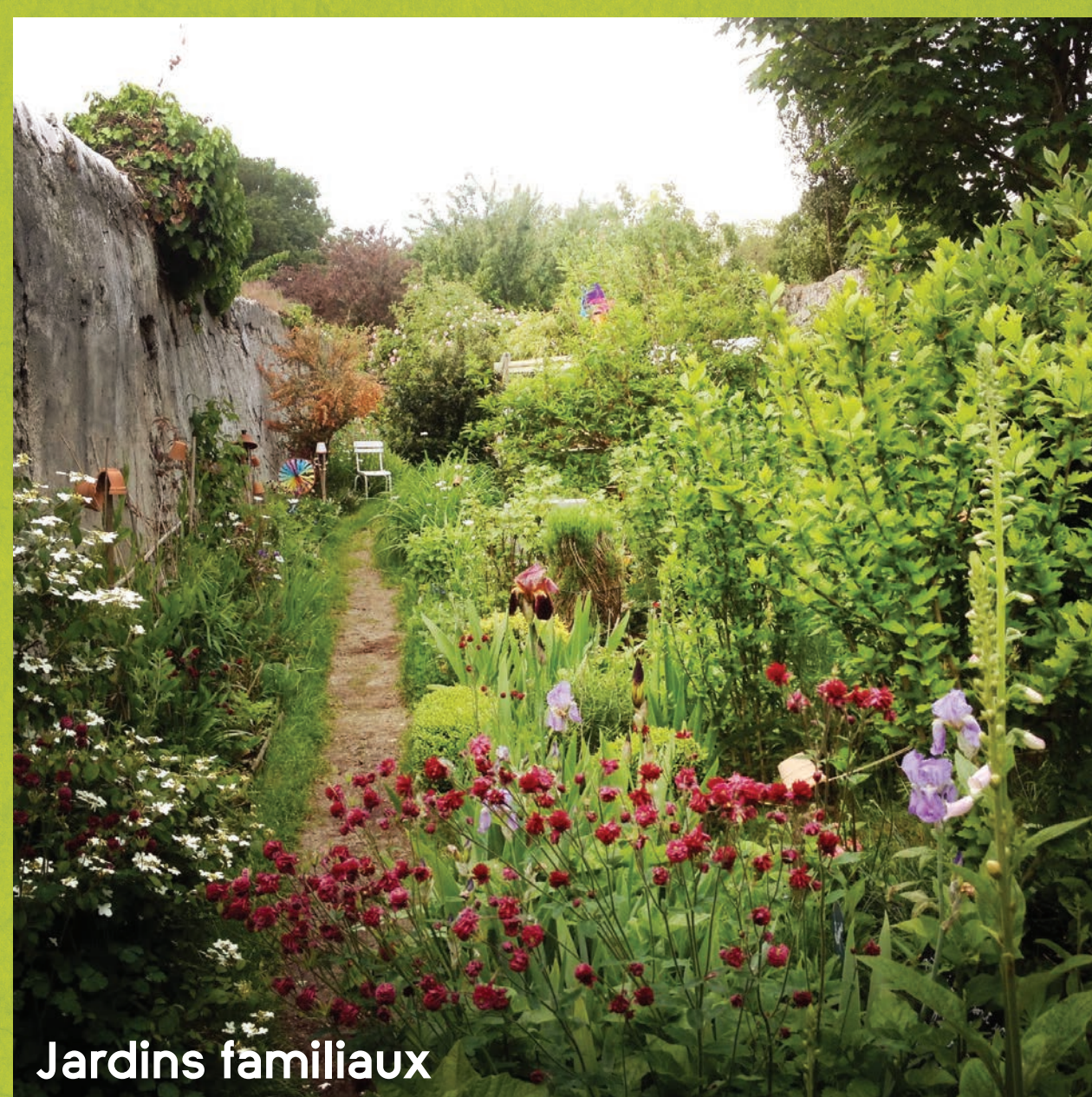
Les jardins des Murs à pêches labellisés

En juin 2019, le jardin Pouplier, le jardin-école et les jardins de l'impasse Gobétue se sont vus attribuer le label Jardin remarquable par le ministère de la Culture. Cette labellisation reconnaît le travail effectué depuis de nombreuses années par ces associations pour aménager et animer les jardins sur le site des Murs à pêches. Grâce à des supports de communication diffusés nationalement, elle offre aussi la possibilité de davantage faire connaître ces beaux jardins.

La Ville restera attentive à ce que d'autres jardins des Murs à pêches puissent obtenir ce label.



Jardins de la Lune



Jardins familiaux



Jardin-école



Jardin Pouplier



Jardin de Patrick Fontaine

Jardin
remarquable