

Le Montreuillois

« S'unir pour réussir »



5 000 ARBRES PLANTÉS À MONTREUIL

■ LIRE NOTRE DOSSIER P. 6 À 9

“ Pour permettre aux villes de respirer, la meilleure solution, c’est de planter des arbres encore et encore ! Avec Est Ensemble, nous avons débloqué 20 millions d’euros pour en planter 20 000, dont 5 000 à Montreuil. ”



S. COJOT-GOLDBERG

*Patrice Bessac,
maire de Montreuil*

ARRIVÉE DU MÉTRO LIGNE 11.
VISITE EXCLUSIVE DE LA STATION LA DHUYS
Les rails sont posés, les murs sont carrelés, le mobilier bientôt installé... Plongée à 25 mètres sous la Boissière! ■ P. 11



GILLES DELBOS



GILLES DELBOS

86 % DES MONTREUILLOIS SATISFAITS DE VIVRE À MONTREUIL. ■ Notre sondage p. 12

À L'HONNEUR

Christian et Patricia,
60 ans d'amour
montreuillois



Le 29 décembre 2022, les époux Deconchy ont célébré leurs 60 années de mariage. Des noces de diamant ponctuées de joyeux souvenirs pour ce couple qui a toujours vécu à Montreuil. C'est en 1962 que les regards de Christian, alors militaire, et de Patricia se sont croisés. Quelques mois après, ils échangent leurs alliances à l'hôtel de ville. Patricia se souvient d'un jour neigeux et de la difficulté à rallier la mairie dans sa robe de mariée. Plus d'un demi-siècle d'amour plus tard, les visages sont toujours aussi détendus, comme apaisés par des sentiments qui ont traversé le temps. Alors, quelle est leur recette pour un mariage réussi ? « Faire des concessions et dialoguer pour apaiser des tensions éventuelles. »

Photographie Juliette De Sierra

Sur le carnet de la Protection civile

Le Montreuillois est heureux d'accueillir dans ses colonnes le carnet de la Protection civile. Chaque jour, ses bénévoles aident, secourent et forment.

14 janvier : les bénévoles ont dispensé une formation de PSC1 permettant à des citoyens d'apprendre les gestes de premiers secours.

10 janvier : les secouristes étaient présents à l'occasion des vœux institutionnels du maire de Montreuil pour assurer le dispositif de secours. Une délégation était également présente sur invitation du maire.

4 janvier : les secouristes étaient aux côtés des sapeurs-pompiers de Paris pour renforcer le centre de secours de Montreuil à l'occasion d'une garde, mais également aux côtés des plus démunis lors d'une maraude.

31 décembre : les secouristes ont été mobilisés à la demande de l'Agence régionale de santé d'Île-de-France pour effectuer des transferts interhospitaliers eu égard à la tension dans les hôpitaux de la région. Cette opération s'est poursuivie les 1^{er} et 2 janvier 2023. Nos secouristes étaient également mobilisés ce 31 décembre 2022 à l'occasion du Réveillon Solidaire de Montreuil.

24 décembre : les bénévoles sont allés à la rencontre des plus démunis pour la maraude de Noël, tandis qu'une équipe de secouristes renforçait le centre de secours de Montreuil aux côtés des sapeurs-pompiers de Paris afin d'aller au secours des personnes ayant composé les numéros d'urgence.

Du 24 décembre au 15 janvier, ces missions ont mobilisé près de 200 bénévoles et plus de 190 heures de bénévolat.

Sur Facebook : Protection civile de Montreuil, Bagnolet, Romainville. protectioncivile.org

Le prochain numéro du Montreuillois sera déposé le 16 et 17 février dans votre boîte aux lettres.

Si vous ne le recevez pas, merci d'alerter nos services.



Un bouclier d'eau pour se protéger des dernières flammes

Les dégâts sont impressionnants, mais grâce à l'intervention rapide des sapeurs-pompiers de Montreuil, le feu a été maîtrisé. Le dimanche 15 janvier, 164 soldats du feu et 54 véhicules ont été mobilisés pour combattre un incendie qui s'était déclaré au 4, rue Adrienne-Maire, à La Noue. Bilan de l'opération : trois personnes évacuées et quatre blessés légers. Les habitants sinistrés ont été relogés par le bailleur Logirep.

Réforme des retraites : plus de 800 manifestants à Montreuil

Derrière les banderoles de la CGT territoriaux, et aux côtés de nombreux élus, plus de 800 personnes ont manifesté, le 19 janvier, contre le projet de réforme des retraites. Parti de l'hôtel de ville, le cortège a traversé Montreuil et Vincennes pour rejoindre, par la ligne 1 du métro, la manifestation parisienne en scandant : « Métro, boulot, caveau, non merci ! » Un appel à manifester est lancé pour le 31 janvier.



Un service d'imagerie médicale flambant neuf au CHI André-Grégoire

Deux IRM de dernière génération, un nouveau scanner, de nouvelles salles d'attente... Le centre d'imagerie médicale du CHI André-Grégoire a été officiellement inauguré le 13 janvier. Une innovation qui, selon le maire, Patrice Bessac, « va dans le sens de notre mobilisation pour un hôpital d'excellence ».



93 % de satisfaction pour Le Montreuillois

Un récent sondage Harris Interactive montre que 9 habitants sur 10 lisent notre journal. *Le Montreuillois* est la principale source d'information locale pour 54 % des sondés. Ses lecteurs en sont très majoritairement « satisfaits » (93 %). L'équipe du journal vous remercie pour votre fidélité. (Voir les autres résultats du sondage pages 12-13.)



Les seniors mènent la danse

Les chansons françaises ont entraîné nos aînés sur la piste de danse le lundi 23 janvier. Pour la deuxième année consécutive, la salle des fêtes de la mairie accueillait les repas des seniors. Cette belle initiative, organisée par les agents du pôle seniors et du centre communal d'action sociale (CCAS), propose aux retraités de la ville un menu appétissant suivi d'un bal dansant.



GILLES DELBOS

TROP FIER !

Maoula Niakaté, du Montreuil FC au PSG

Maoula Niakaté, 13 ans, n'oubliera pas ce lundi 23 janvier. Le jeune attaquant du Montreuil football club a reçu des mains de Yohan Cabaye, ex-international français et directeur du centre de formation du Paris-Saint-Germain, son tout nouveau maillot. L'an prochain, il intégrera le prestigieux centre de formation pour cinq ans. Il marchera dans les pas d'Adrien Rabiot, Kingsley Coman ou encore Warren Zaïre-Emery... Pour Abdoulaye Sow, président du club depuis deux ans, cette nouvelle est de bon augure. Elle met en lumière le travail des encadrants Montreuil FC, qui compte actuellement 800 adhérents. Souhaitons le meilleur à ce jeune prodige !

LE MOT DU MAIRE

Protéger et défendre notre droit à la retraite

Il y a quelques jours, je me suis rendu en Allemagne, dans la ville de Cottbus, à laquelle Montreuil est liée depuis 1959, pour y renouveler notre coopération. Lors de ce voyage, j'ai croisé une dame qui faisait le ménage dans un bâtiment public. Elle avait l'âge d'être grand-mère. Elle avait les traits tirés, les yeux fatigués. En Allemagne, l'âge légal de départ à la retraite est de 67 ans. J'ai vu dans l'ombre de son visage des milliers d'autres visages que je connais à Montreuil. Cette femme a le droit au repos, comme nous toutes et tous. La retraite est un temps pour soi, pour ses enfants et ses petits-enfants, pour profiter de la vie après des années de travail et de cotisation. Ce n'est pas la charité, ce n'est pas non plus un privilège, c'est un droit, juste un droit.

Le gouvernement persiste dans sa volonté de reporter l'âge de départ à la retraite. Pour justifier son entêtement, il soutient que sa réforme vise à «assurer l'équilibre de notre système de retraite pour les décennies à venir». Il faudrait travailler plus parce que nous vivons plus longtemps. Mais dans quel état de santé ? On constate qu'à l'âge légal actuel de départ à la retraite, c'est-à-dire à 62 ans, 25 % des plus pauvres sont déjà morts, contre 5 % des plus riches, selon l'Insee. Cette réforme est injuste. Comment envisager un report de l'âge de départ à la retraite quand 1,4 million de personnes âgées de 53 à 69 ans ne sont ni en emploi, ni en retraite, c'est-à-dire pauvres ? Il ne faut pas se laisser aveugler par les annonces. Le minimum de pension établi à 1 200 € brut présenté par Élisabeth Borne ne s'appliquera qu'aux carrières complètes. Or, qui peut prétendre sérieusement à de telles carrières ?



Le maire en discussion avec une Montreuilloise lors de la manifestation du 19 janvier.

GILLES DELBOS

Les arguments à opposer à cette réforme sont nombreux. Alors, pourquoi une telle réforme ? Pour individualiser la prise en charge de la vieillesse. Sur les cendres de notre système de retraite, les fonds de pension se frottent les mains avec un appétit vorace. Les plus riches cotiseront auprès de fonds privés. Et selon que vous serez riche ou pauvre, vous pourrez partir plus ou moins tôt à la retraite. Ambroise Croizat, ministre à l'origine de la Sécurité sociale, disait : «La retraite ne doit plus être l'antichambre de la mort mais une nouvelle étape de la vie.» Comme lui, je crois que le choix doit être celui de la vie humaine. C'est un choix de société qui appartient au peuple français seul.

Monsieur le président de la République, vous n'avez pas le droit de vous prémunir de votre victoire à l'élection présidentielle pour légitimer votre projet injuste. C'est une forfaiture démocratique. Sans les voix de la gauche, vous étiez battu face à Marine Le Pen. À Montreuil, seuls 18,2 % des électeurs ont voté pour vous au premier tour ; ils étaient 83,5 % au second, venus

faire barrage à l'extrême droite. Alors, organisez un référendum. La nation doit décider pour son avenir. Laissez le débat s'élargir. Laissez la démocratie parler. Organisez un référendum !

La même logique percute les autres institutions collectives. Pourquoi avoir supprimé 80 000 lits dans les hôpitaux ces vingt dernières années ? Pourquoi privatiser aujourd'hui le service public de bus alors que la pénurie de chauffeurs appelle à une amélioration de leurs conditions de travail ? Au fond, il s'agit de l'orientation fondamentale de la société française que le pouvoir actuel transforme contre notre volonté. Mais au service de qui et de quoi l'économie est-elle ? Pourquoi travaillons-nous ? Notre société doit prendre soin des plus âgés, de ceux qui sont isolés, en situation de handicap ou sans ressources.

Retraites, services publics, il faut des financements. Où trouver l'argent ? Triste ironie de l'histoire, le jour même de la présentation de la réforme par la Première ministre, on apprenait par la presse économique que les entreprises

cotées en bourse battaient les records et que leurs actionnaires recevraient 80 milliards d'euros de dividendes. Voici une première piste de travail pour rétablir le déficit de 12 milliards d'euros du système de retraite.

Chère Montreuilloises, cher Montreuillois, vous êtes appelés à vous mobiliser pour notre avenir collectif. Pour celui de nos enfants. Pour la justice et la solidarité. Pour les salariés qui, pendant la crise sanitaire, ont fait fonctionner le pays et porté la nation à la seule force de leurs bras, parfois au prix de leur santé et de celle de leurs proches. Car aujourd'hui, ce sont eux qui paient terriblement la hausse des prix, eux qui subissent la pressurisation dans le travail et eux qui au bout du compte, avec cette réforme, seront encore à l'ouvrage à 67 ans. Il y a là une injustice fondamentale et révoltante. Et une colère légitime devant les richesses qui s'accumulent dans les palais de Bernard Arnault, Arnaud Lagardère ou François Pinault. Il faut faire plier le gouvernement et dire non. Le système de retraite doit être financé par les puissances de l'argent. Je vous invite, si vous le pouvez, à faire grève le 31 janvier. Retrouvons-nous toutes et tous à la manifestation ce jour-là !

Patrice Bessac, votre maire.

[@PatriceBessac](#)
[Patrice Bessac](#)

Mairie de Montreuil
Hôtel de ville
Place Jean-Jaurès
93105 Montreuil Cedex
Standard : tél. 01 48 70 60 00
www.montreuil.fr

PHOTOS DE COUVERTURE : GILLES DELBOS.

SOLIDARITÉ. Un centre d'hébergement d'urgence en centre-ville pour les mères isolées et les familles

Ouvert depuis le mercredi 18 janvier, ce nouveau centre d'hébergement d'urgence dispose de quelque 50 places pour les mères isolées avec enfants et 14 pour les familles.

C'est un projet un peu fou lancé en décembre 2020. Les chiffres des personnes à la rue avec enfants étaient catastrophiques. Nous avons eu l'idée d'héberger des gens dans les bureaux laissés vides par l'administration montreuilloise à Opale», raconte Florian Vigneron, maire adjoint délégué aux affaires sociales et aux solidarités. Le nouveau centre d'hébergement d'urgence (CHU), qui vient d'ouvrir ses portes, est le fruit d'un partenariat entre la Ville de Montreuil, Axe immobilier, nouveau propriétaire d'Opale, Plateau urbain, une coopérative qui pilote des projets d'occupations temporaires à usages mixtes avec hébergement, et Cités Caritas, association



Les personnes accueillies sont adressées par les services de l'État.

désignée comme opérateur d'hébergement par la Direction régionale et interdépartementale de l'hébergement et du logement (Drihl).

DES BUREAUX TRANSFORMÉS EN CHAMBRES

Installé dans d'anciens bureaux reconvertis en chambres sur la totalité d'un étage de l'immeuble de la rue de Rosny, ce CHU compte une cinquantaine de

places pour des mères isolées et quatorze places pour des familles avec enfants. Cinq places sont réservées à la Ville de Montreuil. « Actuellement, les personnes accueillies ont des situations administratives variables, précise Marthe Yonh, directrice d'une branche hébergement à Cités Caritas. Il s'agit de personnes migrantes originaires de Côte d'Ivoire ou du Soudan. » « Nous sommes ravis de pouvoir accueillir ces

familles, commente Cédric de Lestrang, directeur général d'Axe immobilier. Nous avons accepté ce projet parce que nous croyons beaucoup à la nécessité de répondre aux besoins. Pour nous, cela s'inscrit dans le cadre de notre partenariat avec la Ville de Montreuil. » Les résidents vont bénéficier d'un accompagnement social tourné vers l'insertion économique, et pouvoir profiter de la pluralité d'activités qui se trouvent déjà sur place pour nouer des contacts et découvrir des métiers. Depuis février 2021, Opale accueille en effet 340 structures, petites entreprises, artisans, acteurs de l'économie sociale et solidaire. « Il n'est pas rare que certains hébergés se lient aux structures avec lesquelles ils partagent les lieux », explique Alice Gendre, qui gère le lieu pour Plateau urbain. « C'est la concrétisation de tout un travail de partenariats qui continue à faire vivre l'histoire solidaire de Montreuil », conclut Florian Vigneron. ■ Christine Chalié

Est Ensemble Habitat : le nouveau bailleur

Vingt-six mille logements. Environ 60 000 locataires. Un budget de 850 millions d'euros pour la construction et la rénovation de logements publics, entre 2023 et 2031. Est Ensemble Habitat s'avance comme un acteur puissant du logement social à Montreuil et sur le territoire. Créé le 1^{er} janvier, sous la coordination d'Est Ensemble, il rassemble les offices des villes de Bagnolet, Bobigny, Bondy et Montreuil (où il remplace l'Office public de l'habitat montreuillois, ou OPHM). « Il traduit la volonté de s'engager pour un logement social de qualité, malgré le désengagement de l'État, et permettra de mieux répondre aux attentes de la population, grâce à de plus grandes capacités d'investissement »,



Le bailleur compte 26 000 logements.

explique le maire de Montreuil et président d'Est Ensemble, Patrice Bessac. Fort de l'héritage des bailleurs sociaux municipaux, le nouvel office se fixe notamment comme

priorités : une offre renforcée et diversifiée ; la réhabilitation du patrimoine ; des actions en faveur de la transition écologique (isolation thermique, végétalisation, etc.) ; et un meilleur service aux locataires. « Nous prévoyons de produire environ 200 logements par an destinés à la location, et environ 150 pour l'accession sociale à la propriété, à travers des dispositifs innovants comme le bail réel solidaire », explique Florent Guéguen, conseiller municipal, ex-président de l'OPHM et nouveau président d'Est Ensemble Habitat. À noter, enfin, que le nouvel office conserve les trois agences locales de l'ex-OPHM et installera bientôt son siège à Montreuil, rue Gaston-Lauriau. ■ Jean-François Monthel

11 février. Forum petite enfance dédié aux parents des 0-3 ans

Chaque année, le Forum petite enfance accueille plusieurs centaines de (futurs) parents soucieux de se renseigner sur les modes de garde ou d'échanger avec des professionnels de la petite enfance. Temps d'accueil, d'échange et d'information privilégié, cette 6^e édition présentera un panorama complet de tout ce qui se développe à Montreuil en matière de modes d'accueil, de soutien à la parentalité ainsi que d'aides disponibles. Nouveauté cette

année, le rez-de-chaussée de l'hôtel de ville sera investi par des activités destinées à l'éveil des tout-petits : mini-expo avec le Centre Tignous d'art contemporain, podcast « Enfant-Phare », espace motricité animé par les professionnelles des crèches de la ville, musique avec la chanteuse Camille Arcache et Les Loupiotes, pour aussi faire de cette journée un moment d'éveil avec votre enfant. ■ C.C. Samedi 11 février, hôtel de ville, de 14 h à 18 h 30.



Samedi 4 février, parrainage républicain à la mairie



Le 4 février, à partir de 10 h, dans la salle des fêtes de l'hôtel de ville, Réseau éducation sans frontières (RESF) organise avec la municipalité de Montreuil le parrainage républicain de cinq familles et d'un jeune majeur sans papiers. Lors de cette cérémonie, les parrainés rencontreront les citoyens, dont des élus, qui les accompagneront dans leurs démarches de régularisation. Pour rappel, RESF a ouvert une antenne à Montreuil en 2006 et déjà organisé avec la mairie 19 parrainages. Il a ainsi accompagné 225 familles et 27 jeunes majeurs scolarisés. La plupart ont obtenu un titre de séjour, voire la nationalité française. Plus d'informations sur educationsansfrontieres.org

Avenue Gabriel-Péri : attention déviations !

Mené par le département, le chantier de réaménagement de l'avenue Gabriel-Péri (RD37) nécessite la mise en place de déviations provisoires. À partir du lundi 30 janvier, la circulation automobile en direction de Fontenay-sous-Bois sera ainsi déviée par le boulevard Rouget-de-Lisle et la rue de Stalingrad. En direction de Paris, les voies automobiles et cyclables restent ouvertes. Cette déviation devrait rester effective jusqu'en avril 2023. Pour en savoir plus : montreuil.fr

5 000 arbres plantés à M



En plus d'être un climatiseur naturel, l'arbre, ici un merisier, place Guernica, illumine, colore et embellit ses abords.

Dossier réalisé par Catherine Salès

Est Ensemble a lancé fin décembre 2022 un projet inédit : planter 20 000 arbres sur tout le territoire en trois ans. Un budget de 20 millions d'euros a été débloqué dont Montreuil, une des villes de Seine-Saint-Denis les mieux pourvues en parcs et espaces verts, profitera à hauteur de 8 millions, avec environ 5 000 plantations. Espaces publics (et des bailleurs sociaux) et espaces privés bénéficieront de l'opération. Explications.

S'il était besoin de le prouver, les canicules à répétition et la sécheresse de 2022 l'ont fait : il y a urgence à végétaliser les villes. Surtout en Seine-Saint-Denis, département anciennement industriel et minéral.

Est Ensemble, établissement public territorial qui regroupe neuf communes du 93, est le deuxième territoire le plus dense de la Métropole du Grand Paris, après la capitale. C'est aussi l'un des plus carencés en espaces verts accessibles. « Face au défi du réchauffement climatique et à ses impacts sur nos villes, il nous faut transformer nos espaces urbains, explique Patrice Bessac, président d'Est Ensemble et maire de Montreuil. C'est la raison d'être de notre plan "20 000 arbres pour le climat", qui se résume par ces mots : "planter partout où cela est possible". Nous avons fait le choix, à Est Ensemble, d'y consacrer 20 millions d'euros d'ici 2026. C'est un investissement indispensable pour le territoire, qui vise à réparer l'injustice climatique subie par nos habitants en doublant dans les prochaines années, le nombre de mètres carrés d'espaces verts accessibles. »

Il convenait de ne pas perdre de temps, en raison de la saisonnalité des plantations. Aussi le projet, initié cet automne et démarré en décembre, se déroulera jusqu'à mi-mars, puis reprendra de novembre à mars jusqu'à 2026, période de plantation d'arbres à racines nues avec les meilleures chances de reprise. Convaincues de

Lutter contre le réchauffement, renforcer la nature, améliorer la qualité de l'air... Voici nos objectifs

Patrice Bessac

l'urgence du projet, toutes les municipalités concernées ont proposé des lieux où une première phase d'amorçage serait possible dès décembre. Autrement dit, des endroits faciles à planter : écoles, cimetières, parcs ou encore fosses (de plantation) vides. Les premiers arbres ont été mis en terre dès décembre à Pantin, puis début janvier au Pré-Saint-Gervais, à Bobigny, au Lilas et à Bondy, et ils le seront d'ici la fin du mois dans toutes les autres

villes. À Montreuil, ce fut le 25 janvier, à l'école Joliot-Curie, dans le quartier La Noue. D'autres plantations dans la ville suivront jusqu'à la mi-février. Mais l'objectif étant de lutter contre le réchauffement climatique, de renforcer la présence de la nature en ville, d'apporter de la fraîcheur et d'améliorer la qualité de l'air, cette première phase doit être rapidement suivie d'une nouvelle campagne, beaucoup plus conséquente, en fin d'année.

Et ceci chaque année pendant trois ans ! Si ce sont les municipalités qui proposent les sites et choisissent les essences, c'est Est Ensemble qui financera le creusement des fosses, la plantation et l'arrosage pendant ces trois années.

Cette végétalisation massive permettra à Est Ensemble d'aider les villes du territoire qui ont des compétences et surtout des moyens différents dans ce domaine, appelé à prendre toujours plus d'importance, réchauffement climatique oblige. L'arbre, ce climatiseur naturel, capteur de CO₂, ne doit plus être considéré comme du mobilier urbain et doit profiter à tous, quels que soient les quartiers et le mode d'habitat : individuel, cités, copropriétés. ■

Montreuil d'ici à 2026 !

PLANTER PARTOUT! Écoles, parcs, places publiques, rues, copropriétés, jardins privés...

Les plantations commencent dès le début de cette année, avec la définition de plus de 100 emplacements d'ici mars. Le rythme s'accéléra les saisons suivantes : 1500 plantations sont ainsi programmées pour l'hiver prochain.

Lors de ses vœux aux Montreuillois, le maire Patrice Bessac a été clair : « Planter, planter et encore planter, c'est la seule solution pour permettre à la ville de respirer. [...] C'est toute la physionomie de la ville qui s'en trouvera changée. Partout où cela est possible, dans les rues secondaires, les cours d'école, les parcs, les cimetières, le patrimoine des bailleurs sociaux et même dans les copropriétés privées et chez les particuliers. »

Si à Montreuil, qui dispose au sein du service Jardin et nature en ville d'un responsable du patrimoine arboré, on n'a pas attendu pour remplacer les fosses de plantation vides, parfois depuis longtemps (134 arbres plantés par la Ville en 2022), ce plan va permettre de passer à la vitesse supérieure.

IL S'AGIT DE PLANTER PLUS, MAIS AUSSI PLANTER MIEUX

Beaucoup de Montreuillois l'ont senti pendant les confinements : sans jardin, sans balcon, loin d'un espace vert, ils n'avaient comme horizon visuel que du béton et des voies publiques sans ombre. De fin janvier à mars, 112 nouveaux sujets seront plantés



Place Jean-Jaurès, les jardiniers municipaux installent un sujet.

dans le cadre du plan. Mais il faudra trouver 1 500 sites pour la campagne de fin d'année si l'on veut tenir le rythme auquel Est Ensemble s'est engagé. Et monter en puissance jusqu'à 2026. Ce qui n'est pas une mince affaire ! En ville, sols et sous-sols sont parcourus de réseaux (électricité, gaz, fibre, eau), sans compter les parkings. Il n'est pas question, pour des raisons financières, de détourner ces réseaux, « mais on peut au moins empêcher les opérateurs, quand ils en créent de nouveaux ou rénovent les anciens, de s'étaler n'importe où », explique Valérie Wiart, directrice de l'Environnement et du cadre de vie à Montreuil. D'où la modification du règlement de voirie. D'autant que l'on veut creuser de grandes fosses, voire des fosses

continues, pour accueillir ces nouveaux arbres. Il s'agit non seulement de planter plus mais aussi de planter mieux : essences diversifiées, dont le développement doit être adapté au site (pas de grands arbres dans les rues étroites), choix de couleurs à différentes saisons, floraison esthétique et si possible mellifère (secretant un nectar), protection des pieds par du broyat et des chocs. Et des places de stationnement sont sans doute appelées à disparaître. Cependant, toutes ces attentions ne suffiront pas si chacun, habitant ou de passage à Montreuil, ne respecte pas ces nouveaux venus. Pour préserver les arbres en ville, la lutte contre les dépôts sauvages au pied des troncs, les excréments canins (ce n'est pas de l'engrais), joue aussi un rôle... ■

La parole à Caroline Recorbet



Responsable du pôle Nature en ville à Est Ensemble après avoir été cheffe du service Jardin et nature en ville à Montreuil.

Ce début d'année est une phase d'amorçage du plan qui doit se dérouler jusqu'au printemps 2026. En matière d'espaces verts, Est Ensemble gère trois parcs. Planter 20 000 arbres dans neuf communes avant le printemps 2026, et les entretenir pendant trois ans dans le cadre du service après-vente, c'est une autre échelle ! Nous sommes partis du principe que les villes connaissent leur territoire. Nous les avons sollicitées pour nous proposer les premiers sites de plantation, forcément modestes dans un premier temps. Toutes les typologies se présentent : rues pavillonnaires, terre-pleins, écoles, cimetières, parcs, squares. Mes interlocuteurs dans chaque ville et moi regardons la faisabilité et les contraintes avant de figer la liste. Toutes les villes ont joué le jeu, respecté les conditions de réussite : taille des fosses ; mycorhization des végétaux ; broyat au pied des troncs ; tuteurs ; etc. Ce plan va nous permettre d'aider les villes à végétaliser. Ainsi, pour la gestion de l'eau, nous allons poser sur certains sites des sondes destinées à mesurer le stress hydrique des arbres. Chacun profitera de ces informations pour un arrosage plus juste.

Pourquoi pas vous ? Est Ensemble vous accompagne pour planter aussi chez vous !

Planter 5000 arbres dans la ville signifie qu'il faut aller au-delà de l'espace public. « Il existe un fort potentiel chez les bailleurs sociaux du territoire, explique Caroline Recorbet, responsable du pôle Nature en ville d'Est Ensemble. Nous allons tous les réunir afin de les convaincre et les aider. » En effet, pour beaucoup de bailleurs sociaux qui disposent d'espaces non bâtis, la végétalisation n'a pas toujours été une priorité. Les copropriétés privées seront également sollicitées, selon des



Planter un arbre est toujours source d'échanges.

modalités qui restent encore à définir, compte tenu des processus de déci-

sion dans ce type de logements (assemblées générales de copropriétaires). Est Ensemble prendra en charge le creusement des fosses, la plantation et le coût de l'arbre, ainsi que l'arrosage pendant les trois premières années. Enfin, les particuliers qui possèdent un jardin pourront également en bénéficier. Selon quelles modalités ? Un forfait ? Une distribution de plants de jeunes arbres ? Il existe différentes formules testées dans d'autres villes. Reste à trouver la bonne, ce qui sera fait dès cette année. À suivre. ■

Le SIG, une carte évolutive des plantations

Pour localiser les arbres plantés afin de suivre leur évolution et aider à leur entretien (taille de formation, arrosages, etc.), un système d'information géographique (SIG) dédié au projet va être mis en place. Le SIG permet de collecter, stocker et visualiser des données pouvant provenir de différentes sources. Cette plateforme évolutive et accessible sous forme de cartes pourra être consultée par le grand public mais surtout par les responsables de l'entretien des arbres, qui y trouveront des données techniques.

► Suite de la page 7

BON À SAVOIR. Comment prendre soin d'un arbre ?

L'augmentation des plantations d'arbres exige que l'on remplisse un certain nombre de conditions et que l'on adopte diverses pratiques. C'est à ce prix que ces végétaux deviendront des îlots de fraîcheur.



Les plantations d'arbres sont aussi des moments pédagogiques, comme ici place Le Morillon où les enfants ont été associés.

C'est un étrange paradoxe : en ville, tout le monde plébiscite les arbres, tout en ayant peu de considération pour eux ! La réussite d'une plantation massive, nécessaire à l'adaptation au réchauffement climatique, dépend de plusieurs facteurs. Il convient d'abord de diversifier les essences, d'opter pour des variétés locales mais aussi adaptées à un climat plus sec et plus chaud, et ramenant de la biodiversité : floraison mellifère (secrétant un nectar), baies pouvant nourrir les oiseaux, troncs offrant des abris à la faune... Au risque de surprendre, la plantation d'arbres adultes (en espérant qu'ils feront de l'ombre plus vite) n'est

pas recommandée. Non seulement, ils sont plus coûteux, mais ils ont moins de chances de reprise. On mélangera les essences aussi dans les alignements, une manière d'éviter la propagation des maladies.

ÉVITER DE COGNER LES TRONCS

Il est primordial de creuser des fosses de bonne taille, bien plus grandes que celles du passé, voire de faire des fosses en continu (sous forme de tranchées) quand c'est possible. Et de favoriser le développement dans le sol des micro-organismes, champignons, insectes, lesquels contribuent à la bonne santé des végétaux. Pour cela, il faut recouvrir

les pieds d'arbres d'une bonne couche de broyat de végétaux qui recrée, en se décomposant, une sorte d'humus riche. Il convient en outre d'éviter de cogner les troncs (voitures, camions) en les protégeant par des tuteurs tri ou quadripodes, et de piétiner les abords pour ne pas tasser la terre et ainsi bétonner le sol. Ce qui permet aussi à l'eau de s'écouler (donc moins d'arrosages) dans le sol et le sous-sol au lieu de ruisseler. Il faudra également apprendre à vivre avec ce vivant, dont la couleur des feuilles nous ravit... jusqu'à ce que ces dernières tombent par terre. Attention aux glissades et aux chaussures ! Mais quand il fera 40 °C, on leur dira merci ! ■

Gaylord Le Chequer : « Planter d'abord, construire parfois ! »

Qu'est-ce que ce plan va changer en matière d'urbanisme ?

La conception même des plans d'aménagement. Nous avons déjà commencé par la modification du Plan local d'urbanisme intercommunal (PLUI), soit 17 nouveaux hectares d'espaces paysagers protégés, et la Charte de l'arbre. À Montreuil, notre objectif est de 10 m² d'espace vert par habitant au minimum, contre 6 aujourd'hui (voire moins dans certains quartiers). L'idée est d'en finir avec la logique selon laquelle « on construit d'abord et on met du vert dans l'espace restant ». Nous allons travailler avec les



Premier adjoint au maire, chargé de l'urbanisme.

baillleurs sociaux. Par exemple, le long du futur tramway, où habituellement on aurait construit, d'abord pour générer des recettes,

puis installé des espaces verts... Je me suis battu pour que l'on fasse l'inverse : plus de 60 % en espaces verts arborés et 30 % de nouvelles constructions.

Comment trouver d'autres sites sur l'espace public ?

Au cours de nos arpentages, nous avons pu observer des éléments anciens de mobilier urbain qui n'ont manifestement plus d'utilité sur l'espace public. On peut « désencombrer » cet espace. De même, il faudra entamer la réflexion sur les places de stationnement dans chaque quartier.

La parole à Catherine Dehay



Adjointe au maire déléguée aux parcs, à la nature et l'animal en ville, à la végétalisation et aux jardins citoyens.

La Ville a décidé de « débitumer » les arbres déjà plantés. Pourquoi ?

C'est une urgence. Les revêtements disposés au pied des arbres sont poreux au début, mais pas très longtemps. Très vite, ils forment une croûte imperméable qui empêche l'eau de pénétrer, assèche les racines et interdit aux micro-organismes dans le sol de se développer. Quand la température monte avec les canicules, comme ces revêtements sont noirs, cela crée des îlots de chaleur.

Quand l'opération commencera-t-elle ?

C.D. : Elle a déjà commencé rue Armand-Carrel. Mon objectif : débitumer tous les arbres avec revêtement avant la fin de l'année. C'est un gros travail pour les agents des services publics de Montreuil, mais nous sommes déterminés à réparer les erreurs du passé, souvent commises (voire réclamées par les habitants) pour des raisons de propreté.

La parole à Mireille Alphonse



Adjointe au maire déléguée à la transition écologique.

En plus de la fraîcheur et de l'oxygène

qu'ils produisent, ces 20 000 arbres permettront de lutter contre la diminution de la biodiversité, très inquiétante ces dernières années. L'idée, c'est que les nouvelles plantations favorisent la création de corridors écologiques. À Montreuil, il s'agira par exemple de recréer une continuité naturelle entre le parc Montreuil, les murs à pêches et le parc Beaumont. Plus globalement, ce plan vise à inscrire durablement Montreuil dans la transition écologique. C'est-à-dire, en résumé, assurer des conditions d'habitat correcte pour tout le vivant, aussi bien les êtres humains que les petites bêtes. C'est pourquoi nous sommes aussi très engagés dans le développement des grandes infrastructures de transports en commun et dans la rénovation thermique des logements et des bâtiments publics.

La vie d'un arbre en ville

Un élagage sur mesure

Les arbres sont désormais laissés en port libre et non plus taillés en rideau, ce qui était non seulement disgracieux mais les fragilise. On pratique une taille de formation puis un élagage approprié pour éviter que les branches approchent trop les habitations ou gênent les camions.

NUTRIMENT. UN SOL SANS BITUME

On a longtemps négligé la qualité des sols en ville pour la croissance des arbres. Seul un sol sans bitume et sans piétinement permet la mycorhization, un partenariat ancestral entre des champignons du sol et les racines d'un arbre, apportant des nutriments nécessaires à la croissance des jeunes sujets. D'où l'importance d'un sol vivant, pour permettre à l'eau de s'infiltrer et favoriser cet échange. Les arbres jeunes doivent être arrosés au moins les trois premières années.

Mulch protecteur

une couche épaisse de mulch, ou broyat de végétaux non résineux, permet de maintenir un sol vivant autour de l'arbre. Au fil des ans, ce sont les feuilles mortes qui forment cette couche d'humus.

Des grandes fosses

Les fosses de plantation doivent être plus grandes que celles que l'on creusait autrefois. Les racines doivent pouvoir se développer surtout en profondeur pour puiser les réserves d'eau.

Des racines profondes

L'eau doit parvenir jusqu'au bout des racines profondes et superficielles, et non juste autour du tronc. D'où davantage de place laissée autour de l'arbre.

CECILE WINTREBERT

Érable rouge



Acer rubrum est un bel arbre au feuillage caduc vert sombre virant au rouge éclatant, magnifique à l'automne. De port élancé, il peut atteindre une vingtaine de mètres.

Merisier



Prunus avium, qui ressemble à un cerisier mais non greffé, ne produit que de tous petits fruits amers très appréciés des oiseaux. Très belle floraison au printemps.

Sophora du Japon



Venant en fait de Chine, *Styphnolobium japonicum* est un arbre majestueux qui ne fleurit qu'au bout de 15 ans et seulement s'il est en plein soleil.

Sorbier des oiseleurs



Petit arbre, *Sorbus aucuparia* est un véritable garde-manger pour les oiseaux. Décoratifs du printemps à l'automne, ses fruits changent de couleur au fil des saisons.

Magnolia



C'est surtout pour sa splendide floraison qu'on aime ce bel arbre, déjà présent dans le parc Montreau. Les persistants peuvent atteindre 20 mètres de hauteur.

Chêne sessile



Aussi appelé chêne rouvre, il résiste très bien à la sécheresse, ce qui fait de lui un arbre adapté au réchauffement climatique. Adulte, il abrite de petits mammifères.

DR

CENTRE DE LOISIRS. RÉSERVEZ VOS PLACES POUR LES VACANCES ET LES MERCREDIS!

Si vous souhaitez déposer vos enfants à l'accueil de loisirs les mercredis et pendant les vacances, vous devez désormais les inscrire et réserver vos places à l'avance. Le portail de réservation est d'ores et déjà ouvert pour la période démarrant le 8 mars. Pourquoi? Comment? Explications.

Les règles du jeu évoluent! Jusque-là seule commune de Seine-Saint-Denis, avec Tremblay-en-France, à ne pas avoir mis en place la réservation des accueils de loisirs, Montreuil franchit le pas cette année. À compter du 8 mars, toute fréquentation au centre sera conditionnée à une inscription effectuée à l'avance. Pour les mercredis, celle-ci devra être faite au plus tard sept jours avant. Pour les vacances scolaires, le délai sera de 21 jours. «Compte tenu de la fréquentation croissante des activités et de la nécessité d'organiser les équipes, l'application de la réservation s'avère nécessaire», justifie Dominique Attia, adjointe au maire en charge de l'éducation. Cette mesure poursuit plusieurs objectifs. D'abord, améliorer la qualité d'accueil des enfants en anticipant leur participation aux activités de loisirs proposées. «On ne construit pas un projet



Tous les enfants seront accueillis. Mais, en cas de non-réservation, votre tarif sera majoré de 30 %.

pédagogique de la même façon avec 10 ou 50 enfants», explique l'élue. Ensuite, améliorer les conditions d'accueil en calibrant les équipes d'animateurs en fonction du nombre d'enfants accueillis. Enfin, limiter le gaspillage alimentaire en prévoyant un nombre précis de repas.

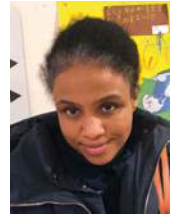
SOUPLESSE ET ACCOMPAGNEMENT

Ce nouveau système représentant un changement dans l'organisation des familles, la municipalité propose un accompagnement individualisé. Des réunions d'information se tiennent ou vont se tenir

dans tous les quartiers de la commune. Les parents peuvent également se rendre à l'APE (Accueil prestation enfant, dans la tour Altaïs) ainsi qu'à la mairie annexe. Les équipes d'animation peuvent en outre informer personnellement les parents lorsqu'ils récupèrent leurs enfants. «Afin de permettre à chacun de s'acclimater, nous visons une mise en œuvre progressive du dispositif à partir de la rentrée des vacances de février», souligne Dominique Attia. À noter que les parents auront toujours la possibilité de changer d'avis et qu'aucun enfant ne sera laissé à la porte,

le règlement tenant par ailleurs compte, notamment, des situations particulières (maladie, changement de situation professionnelle, etc.). Effectuer une ou plusieurs réservations peut se faire de deux manières : en cliquant sur l'espace Famille, accessible sur le site de la Ville, ou en se rendant directement à l'APE, dans la tour Altaïs, où vous bénéficierez d'une aide numérique. Sachez enfin qu'un questionnaire sera adressé aux parents pour recueillir leur avis et permettre à la municipalité de tirer un premier bilan. ■ Grégoire Remund

Ce qu'ils en disent...



Khadija, mère d'une fillette scolarisée en classe de CP à l'école Voltaire
Cette nouvelle mesure

implique quelques changements dans la vie personnelle et professionnelle. Mon mari et moi allons devoir réorganiser nos plannings, ce qui aura inévitablement une incidence sur la façon dont nous gérons actuellement nos deux autres enfants, qui sont plus grands. Comme on nous demande désormais d'anticiper, le défi pour les familles est d'avoir de la visibilité. Il faudra par exemple que je pense à me concerter plus tôt avec mes collègues pour poser mes congés.



François, père d'un garçon scolarisé en petite section de l'école maternelle Marceau

Il faut reconnaître que, jusqu'à présent, à Montreuil, on bénéficiait d'un traitement de faveur sur les réservations. Aussi royale soit-elle pour les parents, cette liberté n'était évidemment pas sans difficulté pour la Ville et les agents, en termes d'organisation et de conditions de travail. À les entendre, le changement était inéluctable. Et puis, on peut imaginer que les projets pédagogiques menés par les animateurs seront encore plus ambitieux. Bien sûr, nous ne faisons pas tous les mêmes métiers, et certaines familles vont devoir s'adapter. Pour ma part, je ne serai pas pénalisé car mes horaires de travail sont fixes.



Valérie Gouyer, directrice du service Enfance

Nous organisons actuellement des réunions d'information car, comme pour tout nouveau projet, il est nécessaire d'associer les familles à la mise en œuvre de ce dispositif. Seules les villes de Montreuil et de Tremblay-en-France, dans le département, offraient jusqu'ici un tel service à la carte mais, pour nous, ce n'était plus tenable. L'objectif n'est pas de réaliser des économies ou de moins accueillir les enfants en mettant des bâtons dans les roues des parents mais, au contraire, de mieux répondre aux ambitions éducatives que la Ville nourrit pour les enfants de Montreuil, avec, derrière, un véritable projet.

COMMENT FAIT-ON POUR S'INSCRIRE ? MODE D'EMPLOI

Comment réserver ?

Deux options :

- Sur l'espace famille, accessible 7 jours sur 7 et 24 heures sur 24 sur le site de la Ville après s'être préalablement connecté avec son code famille.
- Auprès de l'Accueil

prestation à l'enfant (APE), à la tour Altaïs (1, place Aimé-Césaire), aux horaires d'ouverture au public, pour bénéficier d'une aide numérique.

Quels sont les délais ?

- Pour les mercredis, la réservation est ouverte dès maintenant et pour toute l'année. Elle doit être effectuée au moins 7 jours avant le mercredi d'accueil. Toute modification ou annulation de réservation doit être effectuée jusqu'à 7 jours avant le mercredi initialement réservé.
- Pour les vacances scolaires, la réservation devra être finalisée au

moins 21 jours avant le début de la période d'accueil. Toute modification ou annulation de réservation doit être effectuée jusqu'à 12 jours calendaires avant la période initialement réservée. Exemple : pour les vacances de printemps, du 24 avril au 5 mai, il est possible de réserver jusqu'au lundi 3 avril. Si vous changez d'avis, vous pouvez annuler cette réservation jusqu'au mercredi 12 avril à 23 h 59.

Que se passe-t-il en cas de non-réservation ?

Le règlement intérieur mis en place par le service de l'Éducation repose sur un cadre contractuel d'engagement entre la Ville et les parents, mais il entend conserver de la souplesse. Ainsi, tient-il compte des situations particulières : maladies, changements de situation professionnelle, motifs impérieux... Une majoration de 30 % des tarifs sera appliquée aux familles qui ne respecteront pas les délais. Mais pas dans l'immédiat, afin de laisser aux parents un

temps d'adaptation. Les pénalités ne s'appliqueront qu'à compter du 10 mai pour les mercredis, et pas avant le début des congés estivaux pour les vacances scolaires.

Peut-on contester une réservation ?

Le règlement permet de définir les conditions d'annulation, de réduction et de réclamation : les parents ont jusqu'à 15 jours après la période consommée pour déposer un justificatif auprès de l'APE ou via le portail Famille (montreuil.fr).

Comment se faire accompagner ?

En plus des réunions publiques, la Ville propose un accompagnement numérique individuel dédié à l'Espace famille, avec ou sans rendez-vous. En janvier et mars à l'APE, les jeudis de 16 h à 19 h au 6^e étage de la tour Altaïs ; en février à la mairie annexe, 77 rue des Blancs-Vilains, les mardis de 16 h à 17 h 30.

Plus d'info sur montreuil.fr





À La Dhuis, l'une des six futures stations de la ligne 11, les équipes de la RATP ont entamé les travaux de finition. En parallèle, le nouveau centre de maintenance, au pied de la Boissière, accueille les premiers tests des nouvelles rames MP14. Visite guidée.

Dans les six stations du prolongement de la ligne 11, les équipes de la RATP ont attaqué les finitions. En cette fin janvier, à la station La Dhuis, l'un des deux arrêts situés à la Boissière, les murs sont désormais recouverts de ces carreaux de céramique biseautés chers à la RATP. Les ouvriers en ont posé, à la main, des dizaines de milliers d'exemplaires, sur près de 3 000 mètres carrés ! Adieu le « puits » de La Dhuis, cette fosse de 30 mètres de diamètre, d'où le tunnelier s'est élancé sous terre au printemps 2020 (entre deux confinements). Plusieurs étages ont comblé le vide : l'accueil des voyageurs, au rez-de-chaussée, équipé d'immenses baies de lumière ; les locaux techniques et les « salles d'échanges » ; et enfin, les quais, à 25 mètres de profondeur, qui seront desservis par ascenseur. Depuis ces quais, la nuit, les équipes de la RATP voient déjà passer les trains.

Au départ de la nouvelle gare de maintenance, située au pied de la Boissière, le long de l'A86, les nouvelles rames, nommées MP14, sont testées entre 22 h et 6 h du matin (ce qui oblige à fermer la totalité de la ligne à 22 h du mardi au jeudi inclus). La RATP et Île-de-France Mobilités, co-maîtres d'ouvrage du prolongement de la 11, en prévoient une trentaine en circulation à l'ouverture, programmée à la fin de cette année. Plus de 20 000 Montreuillois les attendent au bout du tunnel... ■ Jean-François Monthel

Métro. Visite guidée de la station La Dhuis



1. Les quais de la station de La Dhuis, vue de la passerelle centrale, ou « espace d'échanges ».
2. Depuis le boulevard de la Boissière, on accède aux quais de La Dhuis via un tunnel d'une centaine de mètres.
3. Les nouvelles rames MP14 sont livrées au nouvel atelier de maintenance, situé au pied de la Boissière, à Rosny-sous-Bois.
4. La nouvelle rame MP14, ultramoderne, offre un wagon de plus que les actuelles MP59.
5. Les élus Gaylord Le Chequer, maire adjoint délégué à l'urbanisme, et Olivier Stern, délégué aux mobilités, en visite à l'atelier de maintenance, jeudi 12 janvier.

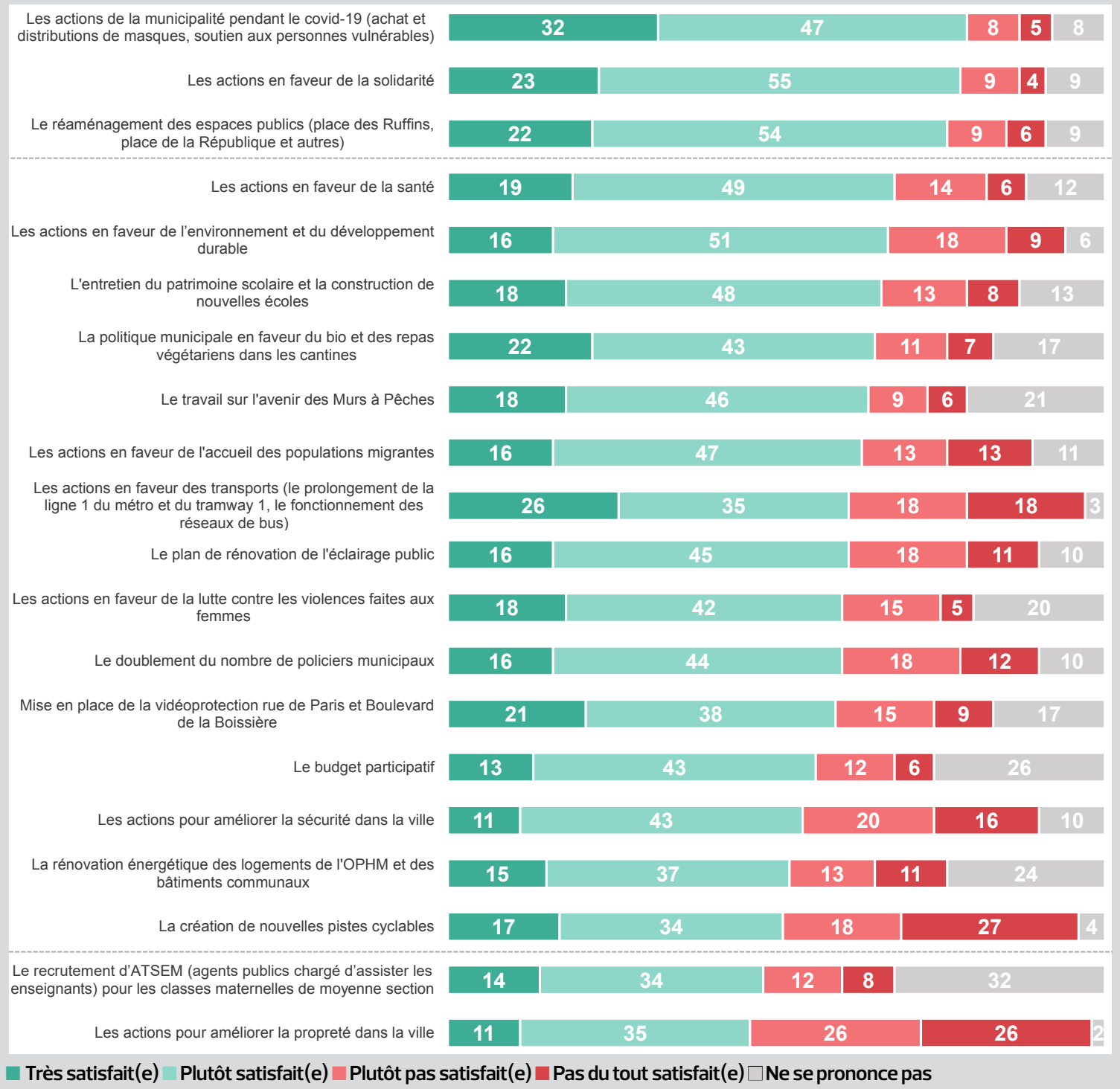


SONDAGE : 86 % DES MONTREUIL

Un échantillon représentatif de Montreuillois a été interrogé* cet automne par Toluna Harris Interactive, et le verdict du sondage est le suivant : il fait bon vivre à Montreuil ! L'indice global de satisfaction des habitants est très haut (86 %), et une large majorité d'habitants loue l'action de l'équipe municipale dans quasiment tous les domaines.

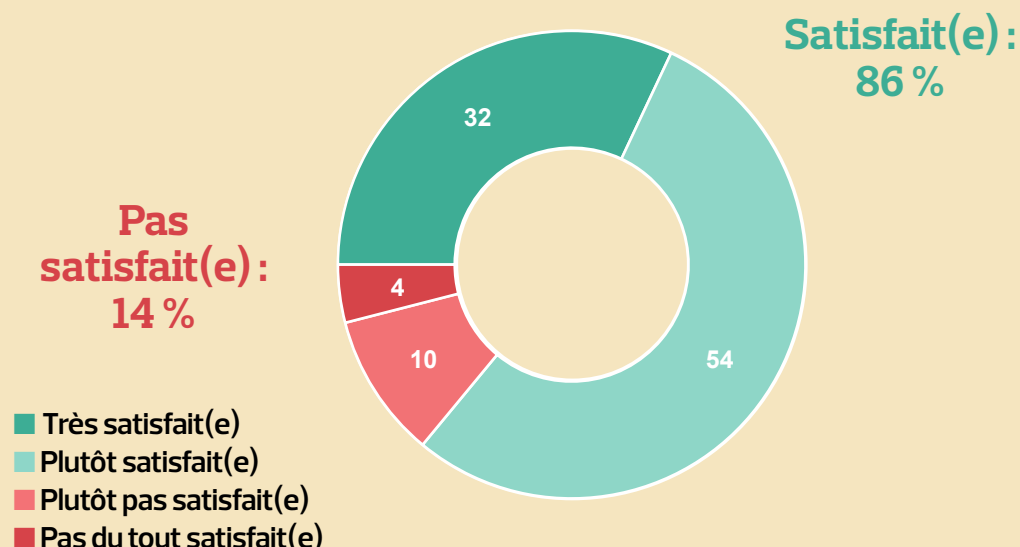
Actions pendant le Covid-19, solidarité et réaménagement des espaces publics plébiscités !

Question : Voici différentes actions de l'équipe municipale. Pour chacune d'entre elles, êtes-vous très satisfait(e), plutôt satisfait(e), plutôt pas satisfait(e) ou pas du tout satisfait(e) ?



* Sondage réalisé par téléphone du 27 septembre au 11 octobre 2022 auprès de 806 personnes âgées de 18 ans et plus, selon la méthode des quotas.

Question : Êtes-vous très satisfait(e), plutôt satisfait(e), plutôt pas satisfait(e) ou pas du tout satisfait(e) de vivre à Montreuil ?



Le tableau ci-dessus, lui, montre que sur 18 des 20 thèmes évoqués, une majorité d'habitants estime que les bonnes décisions sont prises. Le top 3 : les actions pendant le Covid, celles en faveur de la solidarité et le réaménagement des espaces publics comme les places des Ruffins et de la République. Les efforts entrepris en faveur de la sécurité, des pistes cyclables ou, surtout, de la propreté sont en revanche moins visibles par la population.

Plus de 8 habitants sur 10 sont heureux de vivre à Montreuil !

Le graphique ci-contre met en évidence un score important : aux antipodes des indices de satisfaction des Parisiens et d'autres Franciliens révélés par plusieurs études successives, les Montreuillois sont globalement satisfaits de l'action de leur municipalité.

LOIS SATISFAITS DE LEUR VILLE

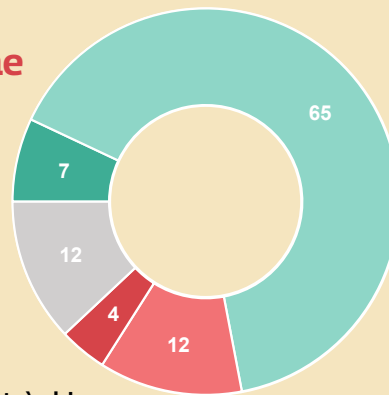
Un maire sur le terrain et une équipe municipale qui fonctionne bien

Quoi de plus exposé que le fauteuil de maire ? Plus des deux tiers des personnes interrogées affirment pourtant avoir apprécié l'action de Patrice Bessac, premier édile montreuillois depuis huit ans, au cours des douze derniers mois. Et près de 3 sondés sur 4 estiment que l'équipe municipale (21 adjoints au maire, 11 conseillers municipaux délégués et 17 conseillers municipaux de la majorité)

fonctionne bien. Les deux tiers des sondés saluent les efforts réalisés dans nombre de domaines : santé, environnement, cantines, entretien des écoles, soutien aux populations migrantes, transports, éclairage public, violences faites aux femmes... Plus que tout, les Montreuillois, saluent la formation plurielle de la municipalité, au sein de laquelle sont représentées diverses sensibilités de gauche.

Question : D'une manière générale, diriez-vous que l'équipe municipale fonctionne très bien, plutôt bien, plutôt mal ou très mal ?

Fonctionne mal : 16 %

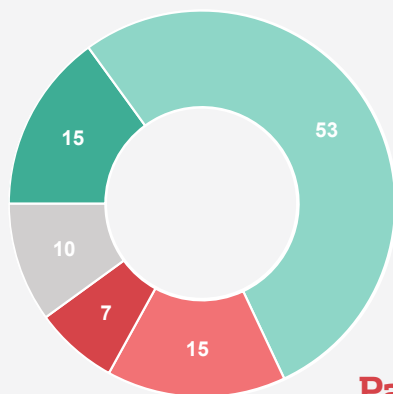


Fonctionne bien : 72 %

■ Fonctionne très bien ■ Fonctionne plutôt bien ■ Fonctionne plutôt mal ■ Fonctionne très mal ■ Ne se prononce pas

Question : D'une manière générale, êtes-vous très satisfait(e), plutôt satisfait(e), plutôt pas satisfait(e) ou pas du tout satisfait(e) de l'action du maire Patrice Bessac au cours des douze derniers mois ?

Satisfait(e) : 68 %

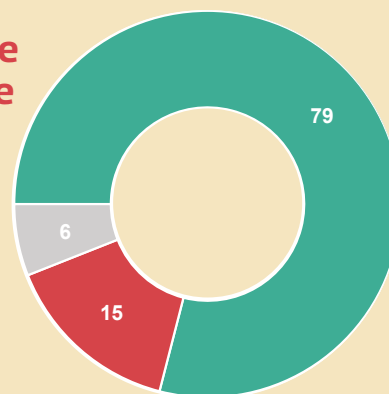


Pas satisfait(e) : 22 %

■ Très satisfait(e) ■ Plutôt satisfait(e) ■ Plutôt pas satisfait(e) ■ Pas du tout satisfait(e) ■ Ne se prononce pas

Question : Selon vous, le fait qu'il y ait dans l'équipe municipale des personnes issues de toutes les formations de la gauche est-il plutôt une bonne chose ou plutôt une mauvaise chose ?

Plutôt une mauvaise chose : 15 %

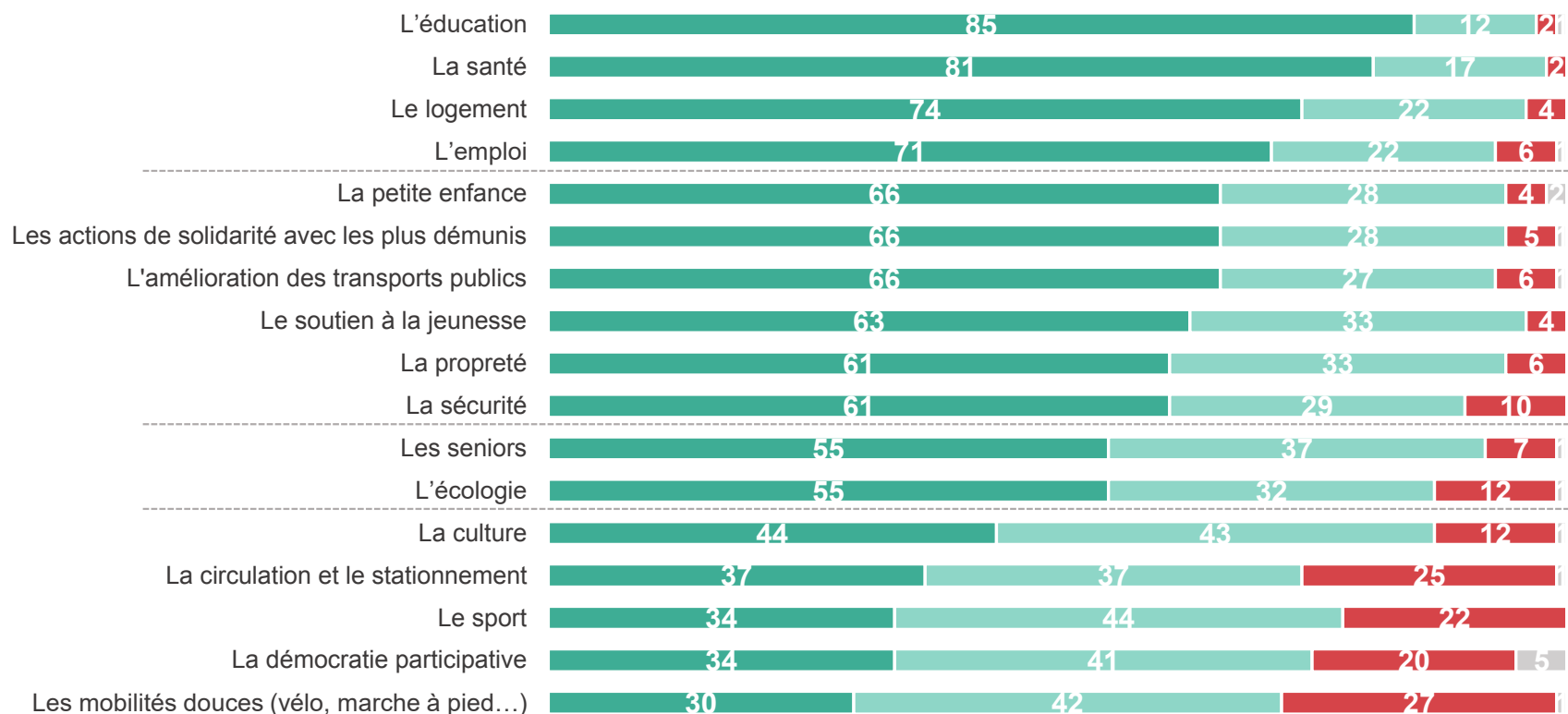


Plutôt une bonne chose : 79 %

■ Plutôt une bonne chose ■ Plutôt une mauvaise chose ■ Ne se prononce pas

Les priorités des sondés : éducation, santé, logement et emploi

Question : Selon vous, chacun des dossiers suivants devrait-il être tout à fait prioritaire, important mais pas prioritaire, ou secondaire dans l'action de la municipalité ?



Interrogés par Toluna Harris Interactive depuis 2016, les Montreuillois ont toujours placé l'éducation en tête des domaines d'action prioritaire. Arrive ensuite la santé, et plus

encore cette année, suite à la crise sanitaire. Le logement, compliqué en Île-de-France, et l'emploi demeurent également parmi les principales priorités des habitants.

■ Tout à fait prioritaire ■ Important mais pas prioritaire ■ Secondaire ■ Ne se prononce pas



Nouvelle Résidence Seniors Ouverture prochaine à Montreuil

Un quotidien 100% plaisir



Appartement
tout équipé



Restaurant



Conciergerie
7j/7



Activités
et ateliers

34 rue Gaston Lauriau, Cap Gaillard - 93100 Montreuil
montreuil@lesessentielles.fr
lesessentielles.fr

Pour planifier votre visite :
06 58 86 06 59
prix d'un appel local

les essentielles
RÉSIDENCES SERVICES SENIORS

Les Essentielles SAS - Siège Social : 165 Avenue Gallée Le Rubis, Parc De La Duranne 3, 13657 Aix-en-Provence. Siren : 815 344 494. Visuels et informations non contractuels
Images : les essentielles / AdobeStock - Novembre 2022 - Réalisé par GL Associés.

-10% SUR TOUTES NOS PRESTATIONS sur présentation de ce journal

Artisan-Couvreur J. Schtenegry Couverture | Charpente | Maçonnerie

Peinture intérieur et extérieur
Création et remplacement de Velux
Isolation des combles



Nettoyage gouttière à partir de 30€

BUREAU **09 81 99 87 55**
CHANTIER **06 61 38 08 55**



Siret : 469 938 772 604 93



**FONDATION ŒUVRE DE
LA CROIX SAINT-SIMON**
RECONNUE D'UTILITÉ PUBLIQUE LE 26 DÉCEMBRE 1922

INSTITUT DE FORMATION
PARAMÉDICALE ET SOCIALE



**FORMATIONS AUX DIPLÔMES DE SANTÉ
ET DU SOCIAL - RETRÈRES 2022-2023
- ENSEMBLE POUR VOTRE RÉUSSITE -**

INFORMATION

La fondation Œuvre de la Croix Saint Simon gère 4 écoles de formations sanitaires et sociales : un institut de formation en soins infirmiers dans le 19^e arrondissement, un institut de formation de puériculture et un institut de formation en travail social dans le 20^e arrondissement, et l'Institut de Formation Paramédicale et social (IFPS) à Montreuil. L'IFPS emménage dans de nouveaux locaux à Montreuil, au 44 rue Armand Carrel.

Prochaines rentrées

| | |
|--|--|
| AUXILIAIRE DE PUERICULTURE / AIDE-SOIGNANT Septembre 2023-juillet 2024 | SELECTIONS Du 27 mars au 10 juin 2023 |
| INFIRMIER Rentrée septembre 2023 | PHASE D'ADMISSION Inscriptions Parcoursup Du 18 janvier au 8 mars 2023 Formation professionnelle continue 28 novembre 2022 au 27 janvier 2023 |

Venez nous rencontrer à Montreuil : Journées Portes ouvertes
Vendredi 10 février 17h-20h et samedi 11 février 2023 10h-13h

Suivez-nous sur Facebook : <https://www.facebook.com/profile.php?id=100083777477830>

Informations sur nos formations et nos actualités :
<https://www.croix-saint-simon.org/institut-formation-formation-continue>

44 rue Armand Carrel - 93100 Montreuil - 01 41 58 56 70 / ifps@lafocss.org



OU STATIONNER VOTRE VÉHICULE ?



Parking

CROIX DE CHAUX

3 rue Parmentier
93100 MONTREUIL

Stationnement horaire
et diverses formules
d'abonnement trimestriel
pour Voiture, Moto et Vélo.

Parking sous vidéosurveillance

Contactez-nous

Parking
Croix de Chavaux

3 rue Parmentier
93100 MONTREUIL

Tél : 01 48 51 53 50

parc.croixdechavaux@semimo.fr



Art & Travaux de l'Habitat

264 avenue Victor Hugo
94120 Fontenay-sous-Bois

art-travaux-habitat.fr
ath@art-travaux-habitat.fr

01 53 48 17 85

ISOLE - RÉNOVE - AMÉNAGE

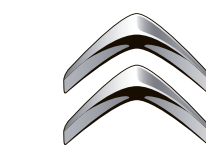
PLOMBERIE - ÉLECTRICITÉ

MAÇONNERIE - FENÊTRES

VOLETS - CARRELAGE

PEINTURE - PARQUET

SALLE DE BAIN - CUISINE



CITROËN

**Entretien et
réparation
toutes marques**



Vente de voitures neuves et d'occasion

Réparateur agréé

GARAGE MOLIÈRE WILSON

16, rue Molière - 93100 MONTREUIL

Tél. : 01 42 87 16 22

**Vous accueille
du lundi au vendredi
de 8h30 à 12h et
de 13h30 à 18h00**

Climatisation, suspension, échappement, freins, pneumatiques

LA VIE DANS NOS QUARTIERS

■ Bas-Montreuil
République
■ Étienne-Marcel
Chanzy
■ Bobillot

■ La Noue
Clos-Français
■ Villiers
Barbusse

■ Solidarité
Carnot
■ Centre-ville
Jean-Moulin
■ Beaumonts

■ Ramenas
Léo-Lagrange
■ Branly
Boissière

■ Bel-Air
Grands-Pêchers
Renan
■ Signac
Murs-à-pêches

■ Ruffins
Théophile-Sueur
■ Montreau
Le Morillon

MON MONTREUIL À MOI. Mathieu Dujardin abreuve Twitter de photos d'un « village de 110 000 habitants » : Montreuil !

Sourire discret, phrasé délicat, mots choisis, barbiche taillée, Mathieu Dujardin est un responsable informatique de 41 ans. Passionné de photographie et d'architecture, il est à l'origine du compte Twitter @Montreuillois, qui comptabilise, pour l'année 2022, plus de 700 clichés de la ville.

Tout est parti d'un défi. Afin de rendre hommage à Montreuil, qui l'a vu grandir, Mathieu Dujardin a parcouru à pied des milliers de kilomètres pour en trouver et immortaliser les plus beaux endroits. Sur son compte Twitter, on trouve ainsi des clichés du conservatoire, du centre-ville, de l'antenne Diabolo, des Buttes à Morel ou encore de la rue Saint-Antoine. « J'ai toujours été fasciné par cette ville et son architecture. C'est un endroit qui présente de nombreuses particularités. On y voit du vieux bâti datant du début du XIX^e siècle et des immeubles plus récents, comme la tour Altaïs. Ado, j'ai rapidement adopté le pseudonyme "Montreuillois" pour marquer mon attachement. » Originaire du quartier Jean-Moulin, Mathieu a tenté de vivre à Paris, mais il est revenu à Montreuil, « ce village de 110 000 habitants ». Où il demeure aujourd'hui, rue Rabelais, avec sa femme et sa fille. ■ El hadji Coly

MATHIEU DUJARDIN
DJ, amateur de jeux vidéo, écrivain, photographe... Ce quadra, véritable « couteau suisse », envisage de créer en 2023 un vaste jeu de piste à travers Montreuil pour inciter les habitants à découvrir la ville. Il travaille également sur d'autres projets photo qu'il présentera sur une nouvelle plateforme : Mastodon.



LE CONSERVATOIRE. J'y ai passé quelques années. J'ai pris cette photo pour la magnifique lumière orange. 13, avenue de la Résistance.



RUE DE ROSNY. Son fort dénivelé illustre pour moi les disparités sociales entre le haut et le bas de cette artère.

LA MARBRERIE. J'aime bien sa programmation hétéroclite et son atmosphère brute. 21, rue Alexis-Lepère.



L'ANCIEN CIMETIÈRE. C'est un lieu calme, avec un magnifique monument aux morts. 31, rue Gallée.

La piscine des MAP accueille les futurs maîtres-nageurs



VERONIQUE GUILLEN

Jusqu'au 10 février, vous pouvez vous inscrire à la formation du brevet national de sécurité et de sauvetage aquatique qui aura lieu à la piscine des Murs à pêches du lundi 20 au samedi 25 février, de 8 h à 18 h. L'examen est ouvert aux plus de 17 ans qui souhaitent devenir surveillant-sauveteur, et est porté par la direction des sports d'Est Ensemble, en partenariat avec le Grand Paris, l'École régionale de formation aux activités de la natation (Erfan) Île-de-France et l'Association des sauveteurs secouristes de la Seine, affiliée à la Fédération française de sauvetage et de secourisme (FFSS).
Pour plus d'informations :
Tél. 0183 74 59 85 ou 06 14 99 73 82.
E-mail : lionel.siloret@est-ensemble.fr

L'Amap Légumes & Cie lance 2023!

L'Amap (association pour le maintien d'une agriculture paysanne) Légumes & Cie lance sa campagne de contrats pour l'année 2023. Les commandes de légumes, fruits, pain et champignons sont à récupérer les mercredis soir du côté du jardin Pouplier, au 60, rue de Saint-Antoine. Nouveauté, vous pouvez souscrire à des « paniers tests » ponctuellement et sans engagement.
Informations :
amap.legetcie@protonmail.com

« Kamishibai » à la bibliothèque du Grand-Air

Le 28 janvier à partir de 16 h, la bibliothèque du Grand-Air vous propose une découverte du kamishibai (« théâtre de papier »), technique de conte d'origine japonaise qui permet de créer un récit en dessinant.
Renseignements et inscriptions :
@latribudugrandair
et latribudugrandair@gmail.com

DES ARTICLES DE :
ANTONIN PADOVANI
antonin.padovani@montreuil.fr



JULIETTE DE SIERRA

COUP DE CHAPEAU

à Julien Roman

Le nouveau responsable de secteur à l'antenne Marcel-Cachin est formel : « Mon défi est que les habitants s'investissent dans la vie du quartier. » Un quartier qu'il connaît bien, après cinq ans au service Démocratie participative de la Ville, où il était en charge de ce secteur. Du Bel-Air à Paul-Signac, il souhaite que « ces quartiers bien différents cohabitent autour du grand jardin que sont les Murs à pêches ». Un souhait dans la continuité de son implication sincère et volontaire auprès des Montreuillois.

USINE EIF. Grâce à la dépollution, renaissance d'un joyau où s'installera la future Maison pop !

Après l'annonce de la réhabilitation du site EIF pour accueillir la Maison pop à l'horizon 2026, les travaux de dépollution commencent, sous l'égide de l'Ademe et de l'Institut écocitoyen.

Depuis octobre, vous avez sans doute aperçu du mouvement près du site de l'ancienne usine EIF. L'activité de cette usine de teinturerie créée au XIX^e siècle a généré au fil des ans une pollution sévère de ses sols aux solvants chlorés. Après plusieurs mois de nettoyage, l'opération de dépollution y démarre à présent. Financée par l'Établissement public foncier d'Île-de-France (EPFIF) avec la contribution de l'Agence de l'environnement et de la maîtrise de l'énergie (Ademe), et menée par l'entreprise Sarpi, elle sera réalisée selon les procédés d'extraction multi-phase et venting (voir encadré) sur une période de 18 à 24 mois. Durant cette période, nécessaire à la sécurisation sanitaire des lieux, la mairie et la Maison pop élaboreront ensemble le projet culturel et citoyen qui s'y installera.

Une concertation qui aboutira à la construction de la nouvelle Maison populaire fin 2025-début 2026. Lors d'une visite du chantier en présence des élus, de l'EPFIF et des collectifs de riverains, Gaylord Le Chequer, premier adjoint délégué à l'urbanisme, l'a assuré : « La mairie veillera à ce qu'il y ait des communications régulières et

La dépollution, qui coûte 2,5 millions d'euros, est prise en charge par l'EPFIF



Au 97, rue Pierre-de-Montreuil, au sud des Murs à pêches, EIF cédera la place à la Maison pop.

en transparence sur l'avancée des travaux. » Dans la lignée des travaux de dépollution de l'usine Snem (voir notre n° 146, 13/10/2022), l'Institut écocitoyen pour la connaissance des pollutions a été choisi pour accompagner la réalisation du chantier EIF. Ce centre de recherche, dont

la mission principale est l'observation et l'acquisition de connaissances scientifiques sur les questions sanitaires et environnementales, assurera un suivi. « Des mesures des gaz du sol, des eaux souterraines et de la qualité de l'air intérieur dans certains logements ont été effectuées avant les travaux, assure Sidonie Peyramaure, conseillère municipale déléguée en charge de la lutte contre les pollutions. Elles seront renouvelées afin de vérifier que les composés

polluants ne migrent pas en périphérie du site. L'objectif est de doter la ville d'une méthodologie exemplaire et applicable à d'autres sites dégradés par les pollutions industrielles. » Un

peu de patience donc, avant de profiter de ce joyau qui, au cœur des Murs à pêches, permettra aux Montreuillois de bénéficier des ateliers, cours et événements portés par la Maison pop. ■

Extraction multi-phase et venting : une méthode fiable

Le traitement retenu par l'EPFIF et mis en œuvre par Sarpi Remediation pour extraire les polluants du site EIF consiste en une dépollution sur place combinant les techniques d'extraction multi-phase et de venting. Ainsi, une centaine d'aiguilles seront implantées dans le sol, entre 3 et 5 mètres de profondeur, pour extraire les polluants sous forme gazeuse ou aqueuse. Les gaz des sols et les eaux souterraines pompées passeront au travers de charbons actifs pour être traités avant d'être rejetés dans l'air et dans le réseau d'assainissement à des teneurs conformes aux seuils réglementaires. Cette technique nécessite une conservation de la dalle pour optimiser les opérations d'extraction. Par endroits, un recouvrement imperméable sera réalisé pour pallier l'absence de dallage. Le coût de cette intervention, prise en charge par l'EPFIF, s'élève à 2,5 millions d'euros. L'Ademe cofinancera à hauteur de 675 000 €.



FRANCESCO GATTONI

COUP DE CHAPEAU

à Mattéo Lombard et Lisa Marais-Deloison

La recette d'un plat de pâtes comme allégorie d'une histoire d'amour ? C'est le thème de *Alors tu goûtes ?*, court-métrage réalisé par Mattéo Lombard et Lisa Marais-Deloison, tous deux âgés de 21 ans et originaires de Robespierre. Mattéo est mannequin et acteur passé par l'école La Volia, aux Lilas. Lisa, elle, étudie le cinéma à l'Université Paris Cité. Destiné aux festivals, leur film n'est pour l'heure pas visible sur les plateformes. Mais le duo planche déjà sur le suivant.

La bibliothèque Paul-Éluard vous convie à un voyage en carnets



DR

Samedi 4 février, de 11h à 13h, Barnaba Salvador animera un atelier « Carnets de voyage », qui se déroulera en trois temps : présentation de ses carnets, démonstration et enfin dessin avec les participants. Matériel requis : carnet ou feuilles simples, crayon, stylo... (Voir aussi notre article page 23.)
Bibliothèque Paul-Éluard, 10, rue Valette.

Lounès-Matoub : cours de yoga parents-enfants et comité seniors

Le 1^{er} février, la maison de quartier Lounès-Matoub accueillera un cours de yoga parents-enfants de 10h 30 à 11h 30, en accès libre et ouvert aux enfants à partir de 4 ans accompagnés d'un parent ou un grand-parent. Le 10 février aura lieu la réunion mensuelle du comité seniors, durant laquelle vous pourrez élaborer et choisir collectivement des orientations et activités proposées aux seniors dans le centre.

Contes des quatre coins du monde à Comme vous émoi

L'association Comme vous émoi organise le vendredi 17 février à 19h 30 une scène ouverte de contes. Amateurs et professionnels peuvent venir proposer leurs histoires lors de cette soirée animée par la conteuse montreuilloise Karine Leroy. Comme vous émoi, 5, rue de la Révolution. Entrée libre.

MARCHÉ CROIX-DE-CHAVAux. Respect des périmètres, plus grande propreté et fin du plastique

La gestion des marchés de Montreuil est confiée depuis le 1^{er} janvier à un nouveau prestataire. Sécurité, respect des périmètres, propreté : le nouveau cahier des charges porte déjà ses fruits à Croix-de-Chavaux.



GILLES DELBOS

Meilleure circulation entre les étals au marché de Croix-de-Chavaux.

Tous les cinq ans, la mairie renouvelle la gestion des marchés de Montreuil. L'ancien concessionnaire, la société Géraud, est arrivé au terme de la délégation de service publique le 31 décembre 2022, après six ans d'exercice, dont une année supplémentaire post-Covid. La nouvelle concession a été confiée à la Semaco, entreprise qui gère notamment le marché de Belleville ainsi que les puces de Montreuil. Afin de répondre aux problématiques régulièrement mises en avant par les usagers et les

commerçants, la mairie a, en amont de cette attribution, fait appel à une assistance à maîtrise d'ouvrage et à un cabinet juridique afin d'adapter l'ensemble du contrat. Frédéric Molossi, élu municipal en charge des marchés, pointe trois pistes d'amélioration : « Nous avons insisté sur la sécurité, le respect des

périmètres et la propreté de l'environnement immédiat des marchés. » Il espère également que la Semaco va agir de telle manière que « nos marchés soient rapidement sans plastique, en accord avec la loi, et que soit prise en compte l'urgence qu'il y a à recycler et valoriser biodéchets, cartons et palettes ».

UN CHANGEMENT DÉJÀ À L'ŒUVRE

Sur place, selon Ayla Evren, déléguée élue par les commerçants pour les représenter auprès de la Ville, « les clients viennent à Croix-de-Chavaux car ils sont attachés à leurs commerçants, qui sont là depuis des années ». L'arrivée des nouveaux placiers a permis de redéfinir les positions de chacun, les stands ont été reculés et les allées mieux définies. Un constat partagé par Imane, qui tient un stand de produits d'hygiène et de vaisselle : « Les allées sont plus espacées, ça fait du bien ! » Quant à Amine, nouveau placier employé par la Semaco, il l'affirme : « Le marché, c'est un travail d'équipe. Et à Croix-de-Chavaux tout le monde joue le jeu. » ■

Le marché de la Croix-de-Chavaux prend place les jeudis et dimanches de 8h à 14h et le vendredi de 9h à 19h 30.

ICI Montreuil et OhCyclo forment des réparateurs

ICI Montreuil, atelier participatif géré par le réseau français de manufactures collaboratives Make ICI, propose une nouvelle formation qui devrait interpeller tous les nouveaux cyclistes montreuillois : mécanicien animateur cycles. Des spécialistes des associations OhCyclo, basée à Montreuil, et Cocyclette (Paris) se relayeront pour transmettre leurs savoir-faire du 20 février au 2 mai prochain. Au programme de cette formation diplômante

éligible au Compte emploi formation : des cours sur les fondamentaux de la mécanique vélo, mais aussi sur l'animation d'activités pour le grand public. Une attention particulière est également portée aux enjeux de réemploi. Cette formation s'étalera au total sur 350 heures, à raison de 35 heures par semaine, avec un stage de deux semaines. ■

À SAVOIR

Inscriptions par e-mail à : formations@makeici.org



DR

Du 20 février au 2 mai, des spécialistes dispenseront une formation.

DES ARTICLES DE : ANTONIN PADOVANI lemontreuillois@montreuil.fr

Ouverture du compost au square des Moineaux



DR

Un site de compostage de quartier est ouvert depuis le 14 janvier dans le square des Moineaux. Installé par l'association Le Sens de l'humus, avec le soutien de la Ville et d'Est Ensemble, ce compost compte déjà une vingtaine de foyers participants. N'hésitez pas à vous y joindre lors de la permanence hebdomadaire, le dimanche de 11h 30 à 13 h. Square des Moineaux, 58, rue de la Fédération. Le dimanche de 11h 30 à 13 h. Réunion d'information pour l'installation d'un nouveau site de compostage square des Zéffirottes, lundi 6 février de 18 h 30 à 20 h dans la salle Résistance, 50, avenue de la Résistance.

Atelier jardinage

L'antenne de vie de quartier Gaston-Lauriau vous invite à jardiner et à planter des arbres avec les jardiniers municipaux afin de contribuer à la végétalisation du square des Moineaux et à participer à un atelier de montage de nichoirs pour les oiseaux. L'après-midi se terminera par un goûter. Mercredi 8 février de 14 h à 16 h, square des Moineaux, 58, rue de la Fédération. Inscription obligatoire : aurelie.vautrot@montreuil.fr ou 017186 29 30.

Proposez vos idées pour la ludothèque

Le conseil de quartier Jean Moulin – Beaumonts se réunira le jeudi 9 février pour discuter du projet de ludothèque, place du Scribe, élu lors du 3^e budget participatif. Ce projet comprend l'aménagement d'un conteneur, ainsi que la fabrication des jeux à choisir ensemble. Riverains, parents, assistantes maternelles, venez échanger et proposer vos idées et votre expérience. Antenne de vie de quartier, 35, rue Gaston-Lauriau à 20 h 30. Places limitées, inscription impérative à conseil.jmb@gmail.com

DES ARTICLES DE :
CHRISTINE CHALIER
christine.chalier@montreuil.fr



GILLES DELBOS

COUP DE CHAPEAU

à Guy Lemarié

Copropriétaire à Montreuil depuis 1976, Guy Lemarié consacre une partie de sa retraite de directeur de banque à l'Association des responsables de copropriété (ARC), dont il est administrateur. « Il est très important, explique-t-il, d'informer les conseillers syndicaux, parfois démunis face aux évolutions de la réglementation des copropriétés. » À 72 ans, Guy, qui est aussi féru de généalogie, est parvenu à remonter dans son ascendance jusqu'en 1624 ! arc-copro.fr

INITIATIVE. À partir de matériaux de récup', les jeunes de l'Espoir fabriquent des échiquiers

En fabriquant des tables échiquiers, les jeunes de l'antenne Pablo-Picasso s'impliquent comme citoyens et habitants, participent au renouveau de leur quartier et créent de l'intergénérationnalité.

Belle idée que de réintroduire le jeu dans l'espace public. Échecs, dames, backgammon ou awalé amusent autant les adultes que les enfants et leur permettent de jouer ensemble. Amadou Diaw, coordinateur jeunesse du secteur centre-ville, et Mamoudou Dembéle, animateur au centre Pablo-Picasso, ont sollicité l'association Artémia pour les aider à fabriquer une table échiquier entourée de deux assises à partir de matériaux de récupération. Ce projet, expérimenté en juillet, s'est concrétisé par une première



JULIETTE DE SIERRA

Une dizaine de jeunes ont œuvré à la fabrication de cet échiquier.

réalisation présentée aux habitants de la cité de l'Espoir lors d'un café citoyen, mercredi 11 janvier. « L'objectif de cette rencontre était aussi de trouver d'autres personnes intéressées par le projet. Les adultes sont les bienvenus », explique Thomas Hardy, membre d'Artémia. « En

créant des aires de jeu intergénérationnelles, il s'agit d'offrir à nos jeunes des équipements autour desquels se retrouver à la sortie de l'école, renchérit Amadou Diaw, mais aussi de permettre à nos anciens de mieux occuper l'espace public dans la journée. »

FIERTÉ DE PRÉSENTER UN TRAVAIL D'ÉQUIPE

La fabrication de cette première table et ses deux assises a requis quatre après-midi et quelques soirées après l'école entre octobre et novembre dernier à une dizaine de jeunes âgés de 8 à 14 ans. Rayane, élève au collège Jean-Moulin, a adoré manier des outils, poncer et peindre. Aujourd'hui, il est fier de présenter le produit de ce travail d'équipe. Artémia, qui, pour la totalité du projet, a reçu une subvention de 3000 € de la préfecture de Seine-Saint-Denis dans le cadre de la politique de la ville, prévoit trois tables de jeu dans la cité de l'Espoir, et une table de jeu et des bacs de culture pour plantes aromatiques dans la cité Jean-Moulin. Soit de nouveaux ateliers jusqu'à l'été pour scier, poncer, clouer et peindre ensemble. ■

Avec Le Cri du radis, mangez sain et bien !

Cette association pour le maintien de l'agriculture paysanne (Amap), qui porte bien son nom, est un cri de ralliement pour une agriculture saine, de saison et solidaire. Constituée en 2017 autour de Moussa Alawieh, agriculteur de Seine-et-Marne, l'Amap Le Cri du radis propose à une quarantaine d'adhérents de généreux paniers pour 4 à 5 personnes, des demi-paniers pour 2 personnes, des paniers intermittents pour les consommateurs occasionnels et des paniers solidaires pour les plus modestes. « Appartenir à une

Amap implique des valeurs plus conséquentes que de remplir son panier dans une enseigne, rappelle Marianne Alibert, l'une des référentes de l'association. La priorité étant de soutenir un agriculteur, financièrement mais également en se rendant sur place pour semer, récolter avec lui. » Grâce à un groupement de producteurs locaux, l'Amap propose également des œufs, de la viande, du fromage et du pain. De quoi favoriser le bien-manger. Et, bonne nouvelle, il reste des places... ■

Renseignements et adhésions : amap.carnot@ntymail.com



GILLES DELBOS

Distribution hebdomadaire de paniers le jeudi de 19 h à 20 h au centre de quartier Mendès-France pour l'Amap Le Cri du radis.

Sortir à Montreuil

« La culture partout et pour tous »

LM

Sorties en famille, spectacles, concerts, ateliers, balades...

Retrouvez chaque vendredi dès midi, sur les réseaux sociaux du Montreuillois, nos bons plans du week-end.

Le Montreuillois journal

Le Montreuillois

MUSIQUE

Pop night à La Marbrerie

ARTISTES ÉMERGENTS

La Marbrerie souhaite encourager les jeunes voix de la pop française à travers cette soirée de découverte.

Mercredi 25 janvier, 19 h.
La Marbrerie. 9 et 12 €.

Le Monde de demain

CABARET

Venez découvrir les talents des élèves et des professeurs qui se forment à la Maison pop en musique, en chant et en slam.

Vendredi 27 janvier, 20 h.
Maison populaire. 3 €.

Matraka Live

SALSA

Matraka Live réunit la timba cubaine, qui est une évolution plus actuelle de la salsa, avec la musique afro-colombienne et la musique des Antilles françaises. Précédé d'un cours de salsa et suivi d'un DJ set.

Vendredi 27 janvier, 19 h.
La Marbrerie. De 9 à 32 €.

La Recette

COMEDY CLUB

La Recette est un comedy club créé par trois humoristes. À chaque édition, vous découvrez de nouveaux humoristes qui partagent leur univers.

Vendredi 27 janvier, 20 h.
Café La Pêche. Entrée libre

+ consommation obligatoire
+ chapeau.

Bouillon Records

RELEASE PARTY

Le label Bouillon Records reçoit Sylvere, le roi du UK funky en France, Boutcha Bwa, la star du shatta bouyon, et Rebequita, la reine de Rinse FR.

Samedi 28 janvier, 23 h.
La Marbrerie. 12 et 15 €.

Barriques baroques

MUSIQUE CONTEMPORAINE



Bacchus, dieu du vin, du théâtre, de l'ivresse et des illusions, nous entraîne dans un concert (très) baroque...
Dimanche 29 janvier, 11 h.
La Marbrerie. Entrée libre.

Soirée musique contemporaine

CONCERT

I Would prefer not to est une création mondiale composée par Tristan Murail pour piano et percussion.

Lundi 30 janvier, 19 h.
La Marbrerie. 12 et 15 €.

France Sauvage Angélica Castelló & Jérôme Noetinger

MUSIQUE EXPÉRIMENTALE

France Sauvage s'adonne à la musique industrielle, l'art brut, le collage sonore ou la dark wave.

Le duo Angélica Castelló & Jérôme Noetinger mêle échantillons et boucles, de radios et d'enregistrements de terrain, sur cassettes et bandes, avec des

voix magiques et diaphanes dissimulées.
Mercredi 1^{er} février, 20 h 30.
Les Instants chavirés. De 10 à 14 €.

Snooper

RAP

Le rappeur montreuillois Snooper et ses invités Chaka et Zhé, en ouverture, offriront un showcase filmé.

Jeudi 2 février, 20 h.
Café La Pêche. 4 et 6 €.

Konk Pack

MUSIQUE EXPÉRIMENTALE

Konk Pack, ce sont des combinaisons de nuisances électriques, de glissements ingénieux, d'entrechocs impulsifs...

La violoniste, compositrice et interprète Biliana Voutchkova propose des performances multidisciplinaires de longue durée.

Vendredi 3 février, 20 h 30.
Les Instants chavirés. De 10 à 14 €.

Chocolat Billy Bromptreb

MUSIQUE EXPÉRIMENTALE

Le quatuor Chocolat Billy s'adonne à une forme hybride, tour à tour free rock enjoué et dansant, pop expérimentale, world bruitiste et chansons naïves.

Bromptreb est une performance bruitiste insensée et à contre-courant.
Mercredi 8 février, 20 h 30.
Les Instants chavirés. De 10 à 14 €.

Train fou

CONCERT

Découvrez une pop électro psychédélique en français, teintée d'harmonies vocales empruntées à la musique sacrée et aux Balkans.

Vendredi 10 février, 20 h 30.
Maison populaire. 10 et 12 €.

Scène locale aux Instants chavirés

MUSIQUE EXPÉRIMENTALE

Avec la classe de composition

en musique électroacoustique du CRD Jacques-Higelin de Pantin.
Mardi 14 février, 20 h.
Les Instants chavirés. Entrée libre.

Alors on danse!

BAL FOLK

Le grand bal annuel de la Maison pop est l'occasion de retrouver la convivialité des bals d'antan autour de danses collectives.

Vendredi 17 février, 20 h.
Maison populaire. 3 €.

Blessed Echoes

MUSIQUE ANCIENNE

Huit musiciens, l'ensemble Près de votre oreille, vous font découvrir le répertoire de chansons avec luth joué du temps de la reine Elizabeth I^{re} d'Angleterre.

Mercredi 1^{er} février, 19 h.
La Marbrerie. 12 et 15 €.

Carnaval de Barranquilla

MUSIQUES LATINES

Les danseurs de l'Academia Maritza Arizala vous feront danser sur les rythmes du carnaval. Et les concerts de Tatiana Ramirez et de Karibe Roots Tribe vous feront voyager au cœur des pulsations afro-caribéennes.

Vendredi 3 février, 19 h.
La Marbrerie. De 9 à 15 €.

Desouza Santu, Rumba Sebene & Martin Meissonnier

RUMBA

Rumba congolaise et soukous pour cette soirée orchestrée par un des meilleurs chanteurs du genre, un orchestre et un DJ.

Samedi 4 février, 19 h.
La Marbrerie. De 12 à 18 €.

Cylsée Chloé Breillot

MUSIQUE OCCITANE

Cylsée s'inspire des musiques de tradition orale, où s'entremêlent l'occitan, le français, ou l'italien. En première partie, la voix délicate de la chanteuse Chloé Breillot sera accompagnée d'un piano et d'ukulélés.

Mercredi 8 février, 19 h.
La Marbrerie. 9 et 12 €.



LOLL WILLEMS

Golson, puis des grands standards de jazz, des musiques de film et de comédies musicales et de variétés. Avec les élèves du conservatoire de Bagnolet.

Dimanche 12 février, 11h 30.
La Marbrerie. Entrée libre.

Dick Annegarn

CHANSON FRANÇAISE

Voix nomade, écrivain européen, citoyen libertaire du monde, Dick Annegarn réinvente les années 1970, peace and love, balisant son parcours de chansons magiciennes.

Mercredi 15 février, 19 h.
La Marbrerie. 24 et 28 €.

Odeia - Il pleut

CONCERT

Le groupe Odeia revisite des airs et lamentations de Scarlatti, Vivaldi et Dowland, ou des musiques traditionnelles du centre de la France, de Grèce et d'Italie, sur le thème des larmes.

Vendredi 17 février, 20 h 30.
TMB - Jean-Guerrin. 10 €.

Alysce + Garance

CHANSON ROCK

La Pêche accueille la seconde saison des Jeudis Zebrook et les nombreux artistes qu'ils accompagnent depuis de longues années. Au programme, les chansons pop folk à textes de la chanteuse, compositrice et guitariste Alysce et l'électropop théâtralisée de Garance.

Jeudi 26 janvier, 20 h.
Café La Pêche. 10 €.

SPECTACLES

Culture rap

CONCERT MULTI-ARTISTES

Une programmation avant-gardiste, tournée exclusivement vers les artistes de la nouvelle scène rap francophone. Des pépites et des découvertes.

Vendredi 10 février, 20 h.
Café La Pêche. 8 et 10 €.

Fervo Fluxo

CLUBBING

Avec Bia Marques, de Rio de Janeiro, et Toinho, de Londres.

Samedi 11 février, 22 h.
La Marbrerie. De 15 à 30 €.

Brunch jazz

CONCERT

Au programme : compositions de Jimmy Heath, Thelonious Monk, Luis Bonfá, Benny

Ton corps, ma terre

THÉÂTRE

Avec son théâtre poétique, l'autrice et metteuse en scène Tatiana Spivakova nous raconte la trajectoire morcelée d'une femme qui se bat pour le retour à la vie de l'être aimé, plongé dans le coma.

Dès 15 ans.
Jusqu'au 28 janvier.

Théâtre public de Montreuil, salle Maria-Casars. Du lundi au vendredi à 20 h, le samedi à 18 h. De 8 à 23 €.

Incroyable

THÉÂTRE

En suivant son héroïne jusque dans une boutique de mode, l'autrice Sabryna Pierre revisite et rit de la légende urbaine des

jeunes filles qui disparaissent dans les cabines d'essayage. Et nous amène à observer que, parfois, le réel n'est rien d'autre qu'une fiction à laquelle nous croyons.

Du 2 au 4 février, 20 h 30.
TMB - Jean-Guerrin. De 5 à 12 €.

Salle des fêtes

THÉÂTRE

Trois jeunes urbains installés récemment à la campagne, animés par un désir de décroissance et de proximité avec la nature, se heurtent à une réalité qui les pousse dans des retranchements insoupçonnés.

Dès 15 ans.
Du 2 au 11 février
Théâtre public de Montreuil, salle Jean-Pierre-Vernant. Du mardi au vendredi à 20 h, le samedi à 18 h, le dimanche à 17 h. De 8 à 23 €.

Le Vieux Roi en son exil

THÉÂTRE



Amo le fils refuse de se résigner à la démence de son père, August. En enquêtant sur le mystère qu'est devenu August, il réhabilite dans toute son humanité et sa grandeur un être apparemment en déclin.

Dès 12 ans.
Du 9 au 11 février, 20 h 30.
TMB - Jean-Guerrin. De 8 à 15 €.

EXPOSITIONS ET BALADES

Le rire est-il le propre de l'homme ?

EXPOSITION

Sandrine Riffault propose un parcours parmi 12 portraits d'animaux qui rient. Chaque semaine, un artiste différent expose une œuvre.

Jusqu'au 28 janvier.
Galerie éphémère, 1, rue Kléber. Du jeudi au dimanche de 10 h à 19 h 30; entrée libre. Finissage le 28.

« Des fissures dans l'archive » : un artiste tchèque à la Maison pop

Quel pouvoir le langage a-t-il de transformer la réalité, de réécrire l'histoire ? C'est ce questionnement qui traverse cette exposition de Zbyněk Baladrán, artiste et auteur né en Tchécoslovaquie en 1973 et basé à Prague. À travers l'utilisation de différents supports, celui-ci explore les politiques de la mémoire, le pouvoir de l'archive et le rôle de la fiction dans la narration collective. Cette exposition est le premier volet du cycle *Actes de langage* proposé par les commissaires d'exposition Simona Dvorák et Tadeo Kohan, en résidence à la Maison populaire.

Maison populaire. Jusqu'au 22 avril.
Entrée libre.



ZBYNEK BALADRAN

Chez Zeugma : signature de Miguel Ramis



GILLES DELBOS

« **Be Bop, Bébé!** », le troisième volet des aventures de Mick Werborowski

C'est au son du be-bop que nous retrouvons Mick Werborowski, le personnage de Miguel Ramis, dans le troisième volet de ses aventures, qui cette fois se déroulent à Las Vegas. La saga, qui commence après-guerre en 1946, prévoit de s'étirer sur 12 volumes ! Après *Jazz dans la ville* et *Sur un air de rumba*, *Be Bop, Bébé!* voit le héros, neveu d'un chef de la mafia de Chicago, assister à la naissance des premiers casinos en plein désert du Nevada. « La série relève du polar, mais sans police et sans crime à résoudre, explique Miguel Ramis. C'est un roman d'ambiance qui permet de tracer un portrait de l'Amérique, de l'après-guerre aux années Reagan. Dans cet opus, Werborowski va assister à la chasse aux sorcières contre les communistes ou au mouvement pour les droits civiques des Noirs. » Originalité du livre : chaque chapitre est introduit par un morceau de musique de l'époque, à retrouver sur une playlist dédiée sur Deezer, ce qui permet aussi de brosser un portrait musical de cette Amérique. Jeudi 2 février, 18h30. Librairie Zeugma, 5, avenue Walwein.

Fiat lux

EXPOSITION

Dix artistes travaillent sur la lumière. Aux côtés d'autres plasticiens renommés, le Montreuillois Olivier Ratsi, mondialement connu pour ses gigantesques installations lumineuses, a créé *La Chute d'Icare* spécialement pour cette exposition. Jusqu'au 15 avril. Centre Tignous d'art contemporain. Entrée libre.

Balades montreuilloises avec Tourisme 93



VERONIQUE GUILLEN

BALADES DÉCOUVERTES

Ciné-balade à Montreuil, sur les pas de Georges Méliès. 24 janvier à 14h30 et 12 février à 14h. 8 et 15 €. Balade botanique au parc des Beaumonts. 28 janvier à 14h. 10 et 15 €. À la découverte de la biologie à la brasserie La Montreuilloise. 28 janvier et 11 février à 16h30. 35 €. Balade à Montreuil, un patrimoine industriel riche et vivant. 5 février à 11h. 17 €. Parcours street art à Montreuil. 11 février à 14h. Inscription et règlement sur Exploreparis.com; 10,50 et 14,50 €.

Paris face cachée

BALADES DÉCOUVERTES

Pour sa 10^e édition, Paris face cachée s'étend au 93, et notamment à Montreuil. Choisissez une aventure, sans savoir qui l'organise, ni qui vous allez rencontrer. Le lieu de rendez-vous est tenu secret. Inscrivez-vous en ligne. Du 3 au 5 février. Inscriptions sur parisfacecachee.fr

RENCONTRES

Journée festive sur les migrants

RENCONTRE

La Cimade Montreuil et ses partenaires organisent une journée de mobilisation et une soirée festive pour les droits des personnes migrantes, pour informer et soutenir leur cause. Samedi 28 janvier, 15h. Maison ouverte. Entrée libre.

Apéro Pop [lab]

RENCONTRE BRICOLAGE

Rencontre entre curieux et bricoleurs à la découverte du Pop [lab], le laboratoire de fabrication numérique de la Maison pop. Mardi 31 janvier, 18h. Maison populaire. Entrée libre. Contact : Simon Larcher, fabmanageur@maisonpop.fr, au 0142 87 08 68.

Camille Froidevaux-Metterie

RENCONTRE

L'autrice féministe Camille Froidevaux-Metterie présentera son premier roman,

Pleine et douce, qui questionne la maternité, la sexualité, la famille et la place du corps des femmes dans la société. Jeudi 2 février, 18h30. Librairie Folies d'encre. Entrée libre.

Quand la littérature s'empare du futur

CONFÉRENCE

Une conférence traitant de l'émergence de la science-fiction, son affirmation comme genre littéraire et sa diffusion au-delà de ses frontières. Pour les 15-25 ans. Samedi 4 février, 10h30. Bibliothèque Robert-Desnos.

La Fabrique des pandémies

CINÉ-DÉBAT

Un documentaire sur la préservation de la biodiversité réalisé en 2022 par Marie-Monique Robin et projeté par la Ligue des droits de l'homme (LDH) de Montreuil. Jeudi 9 février, 19h. Maison ouverte. Entrée libre. Tél. 06 64 25 26 19 (LDH) ou 06 52 61 93 76 (Maison ouverte).

DOA

RENCONTRE

Le romancier français DOA viendra présenter *Rétiaire(s)*, son nouveau roman noir, qui nous plonge dans l'univers inquiétant de la mafia. Vendredi 10 février, 18h30. Librairie Folies d'encre. Entrée libre.

Xavier Mussat

DÉDICACE

L'auteur de BD Xavier Mussat présentera son dernier opus, *Les Pistes invisibles*, dont le personnage principal est inspiré de Christopher Knight, qui a vécu en ermite pendant 25 ans. Samedi 11 février, 11h. Librairie Folies d'encre. Entrée libre.

Guillaume Meurice

RENCONTRE



MAGALIR

Chroniqueur à France Inter et humoriste, Guillaume Meurice érige, dans son *Petit éloge de la médiocrité*, la médiocrité comme un mode de résistance aux injonctions du capitalisme. Vendredi 17 février, 18h30. Librairie Folies d'encre. Entrée libre.

COURS, ATELIERS, STAGES

Le yoga au quotidien

STAGE

Ce stage aborde toutes les postures que l'on peut pratiquer au cours de la journée, du matin jusqu'au soir. Samedi 28 janvier, de 10h à 13h. Maison populaire. De 20 à 35 €. Inscription sur le site Internet.

Souffle, pleine présence et danse d'éveil

ATELIER

Cet atelier vous invite à écouter vos ressentis et développer votre conscience corporelle. 3^e dimanche du mois, de 10h à 13h. Salle Julie-Victoire-Daubié, 21, bd Jeanne-d'Arc. De 25 à 35 €. Et un mardi par mois, de 19h15 à 21h. Centre Jean-Lurçat, 5, place du Marché. De 15 à 18 €. Renseignements et inscription au 06 63 06 34 39 ou sur seneve-qigong.com

Avec les enfants

Comme c'est curieux!

EXPOSITION



DR

Actuellement en résidence au sein des bibliothèques de Montreuil, les auteurs et illustrateurs Philippe Mignon et Gilles Bachelet s'exposent. Scénographiée par Philippe Davaine, cette exposition est un véritable cabinet de curiosités où

vous retrouverez leur goût commun pour l'absurde, les emprunts et les jeux de citations. Dès 6 ans. Jusqu'au 4 mars. Bibliothèque Robert-Desnos. Entrée libre. Visite guidée les 1^{er} et 8 février.

Les samedis de la bibliothèque

ANIMATIONS

À la découverte de l'univers des auteurs illustrateurs Gilles Bachelet et Philippe Mignon, qui font l'objet de l'expo « Comme c'est curieux ! » à la bibliothèque Robert-Desnos.

4 février : des lectures pour découvrir les livres de Gilles Bachelet et de Philippe Mignon.

11 février : les jeux avec des animaux, qu'ils soient de société ou sur tablette!

18 février : le pêle-mêle des animaux, ça n'a ni queue ni tête!

25 février : passer du coq à l'âne, quand les expressions prennent pour modèle les animaux. Bibliothèque Daniel-Renoult. 15h. Entrée libre.

Dessinez avec Romain Dutter

ATELIER

Dans le cadre du festival Paris face cachée, petits et grands sont invités à concevoir une planche de BD sur la thématique de l'exposition. À partir de 15 ans. 3 et 4 février. Centre Tignous d'art contemporain. 9h30, 14h et 16h30 le 3 et 14h et 16h30 le 4; gratuit; inscription sur le site Internet.

Matière & lumière

TABLE RONDE

Une table ronde qui traite des fantômes, limites et succès de la lumière comme médium artistique à part entière. Dès 10 ans. Samedi 11 février, 16h. Centre Tignous d'art contemporain. Gratuit; inscription sur le site Internet.

Air(ess) de Couleurs / Bleu

THÉÂTRE D'OBJETS

Par un beau matin, une femme se prélassait dans son bain. À la faveur d'un chant d'oiseau, elle s'embarque soudain sur l'océan déchaîné de son imagination. La baignoire se fait voilier, la salle de bains, grand large. Une pièce qui fait la part belle à l'onirisme et à l'humour. Dès 2 ans. Mardi 14 février, 10h et 14h. TMB - Jean-Guerrin. De 5 à 12 €.

Contes en stock

FESTIVAL



OS

À l'occasion de 17 événements sur le conte pour tous les âges, plusieurs lieux proposent de vous raconter des histoires avec des conteurs et des conteuses. Programme: montreuil.fr. Du 14 février au 4 mars.

Contes merveilleux italiens

Luigi vous narrera et vous chantera des contes merveilleux d'Italie à rire et à trembler, avec la ruse du « Il était une fois... » pour prendre la distance nécessaire pour nous parler d'aujourd'hui et de demain... Du 14 au 17 février, 10h30. Théâtre de La Noue. De 4 à 8 €.

Lupino, il lupetto

Découvrez l'histoire d'un petit loup différent qui, après bien des aventures, grandira enfin. Dès 5 ans. Du 14 au 17 février, 14h30. Théâtre de La Noue. De 4 à 8 €.

Midi-concert

MUSIQUE CLASSIQUE

Les élèves du conservatoire de Montreuil et La Marbrerie vous invitent à leur midi-concert pour une jolie respiration en milieu de journée ! Une programmation classique, riche et variée de 30 minutes, ouverte aux enfants. Mercredi 15 février, 12h30. La Marbrerie. Entrée libre.

ADRESSES ET INFOS PRATIQUES

ADRESSES RÉCURRENTES

Café La Pêche, 16, rue Pépin. 20h. Tél. 017186 29 00; lapeche@montreuil.fr; Facebook : Café La Pêche Montreuil; lapechecafe.com
Les Instants chavirés, 7, rue Richard-Lenoir. Tél. 0142 87 25 91; instantschavires.com
Librairie Folies d'encre, 9, avenue de la Résistance. Tél. 0149 20 80 00; Facebook : Librairie Folies d'encre Montreuil.
Maison ouverte, 17, rue Hoche. Tél. 0142 87 29 02; lamaisonouverte93@gmail.com, lamaisonouvertedemontreuil.ouvaton.org
Maison populaire, centre d'art, 9 bis, rue Dombasle. Tél. 0142 87 08 68; maisonpop.fr
La Marbrerie, 21, rue Alexis-Lepère. Tél. 0143 62 71 19; lamarbrerie.fr
Théâtre de La Noue, 12, place Berthie-Albrecht. Tél. 0148 70 00 55; letheatredelanoue@gmail.com
TMB - Jean-Guerrin, 6, rue Marcellin-Berthelot. Tél. 017189 26 70 ou resa.berthelot@montreuil.fr; Facebook : Théâtre Berthelot.
Théâtre public de Montreuil, salle Jean-Pierre-Vernant, 10, place Jean-Jaurès. Salle Maria-Casarès, 63, rue Victor-Hugo. Tél. 0148 70 48 90; theatrepublicmontreuil.com

LES BIBLIOTHÈQUES

- **Bibliothèque Robert-Desnos**, 14, bd Rouget-de-Lisle. Tél. 0183 74 58 58; bibliotheque-robert-desnos@est-ensemble.fr
 - **Bibliothèque Paul-Éluard**, 10, rue Valette. Tél. 0148 57 66 56; bibliotheque-paul-eluard@est-ensemble.fr
 - **Bibliothèque Colonel-Fabien**, 118, avenue du Colonel-Fabien. Tél. 0148 57 64 41; bibliotheque-colonel-fabien@est-ensemble.fr
 - **Bibliothèque Daniel-Renoult**, 22, place Le Morillon. Tél. 0148 54 77 17; bibliotheque-daniel-renoult@est-ensemble.fr
Sur Internet et les réseaux : montreuil.bibliotheques-estensemble.fr; Facebook : @BiblioMontreuil; Twitter : [bibliothequesdemontreuil](https://twitter.com/bibliothequesdemontreuil)

À l'affiche au Méliès

CINÉMA PUBLIC GEORGES-MÉLIÈS. 12, PLACE JEAN-JAURÈS. TÉL. 01 83 74 58 20

« TIRAILLEURS » : DES HÉROS MÉCONNUS DE L'HISTOIRE DE FRANCE

Diffusé au Méliès jusqu'à début février, le film avec Omar Sy sur un régiment de tirailleurs sénégalais durant la Première Guerre mondiale fait un tabac inattendu au box-office. Nous l'avons vu avec quatre Montreuillois descendants ou proches de descendants de tirailleurs.

Dans ses rêves les plus fous, il espérait que *Tirailleurs* atteindrait les 500 000 entrées. Mais le deuxième film de Mathieu Vadepied (après *La Vie en grand*) comptabilisait déjà 868 000 spectateurs le 21 janvier. Un meilleur démarrage que celui de récents succès français hors comédie comme *En corps*, *Eiffel* ou *Illusions perdues*. Et ce n'est pas fini... Ce film, en grande partie en langue peule sous-titrée en français, triomphe notamment dans des zones populaires, d'ordinaire plus friandes de blockbusters que de films lents, graves et intimistes. Et s'achemine vers le million d'entrées. La présence d'Omar Sy (au côté de son neveu Alassane Diong, qui joue son fils) contribue à ce succès, mais c'est aussi le sujet qui attire massivement le public. *Tirailleurs* lève le voile sur un volet trop peu connu de l'histoire de France : la mobilisation de quelque 200 000 hommes, volontaires ou pas, recrutés dans toutes les colonies d'Afrique occidentale française (AOF) entre 1914 et 1918. On les baptisa « tirailleurs sénégalais » car le



Tirailleurs éclaire l'histoire du colonialisme à travers la relation entre un père et son fils.

premier régiment fut formé au Sénégal, mais des soldats issus des actuels Mali, Guinée, Burkina, Côte d'Ivoire, Niger, Cameroun, Mauritanie... ont combattu sous le drapeau français. 30 000 d'entre eux ne revinrent jamais. Et le film laisse entendre que le soldat inconnu, qui gît sous l'Arc de triomphe, pourrait bien être issu de ces rangs de combattants africains...

LOIN DU MANICHÉISME

Sous le regard sensible du directeur artistique du film *Intouchables*, coréalisateur de la série *Thérapie* (saison 1) et ancien chef opérateur de Jacques Audiard, *Tirailleurs* et ses sublimes séquences en clair-obscur raconte aussi la relation père-fils, empreinte d'amour, de respect, mais aussi de désir d'émancipation. Loin d'un manichéisme simplificateur, ce long-métrage produit

par Omar Sy n'élude pas la complexité des rapports entre les hommes, qu'ils soient noirs ou blancs.

Outre une sélection au Festival de Cannes dans la catégorie Un certain regard, *Tirailleurs*, au casting massivement composé de comédiens sénégalais et de figurants de diverses origines africaines, a aussi décroché une victoire politique. Le jour même de la sortie du film en salles, le gouvernement a mis fin à une aberration : l'obligation pour les derniers tirailleurs (ceux qui ont combattu en Algérie ou en Indochine) de résider en France six mois par an pour toucher leur pension de minimum vieillesse.

Tirailleurs offre une mémoire précieuse, et notamment à la diaspora afrodescendante, nous disent les Montreuillois que nous avons interrogés. ■ Maguelone Bonnaud

Ce qu'ils en disent...



Peter N'Kaulouh, 27 ans, chef de projet dans le numérique
Depuis *Indigènes* en 2006, on n'avait plus vu

de film qui montre les colonisés dans l'armée française. Mon grand-père a fait partie de la II^e division blindée du général Leclerc. Il est rentré vivant au Cameroun mais avec un handicap à la jambe. Ce film est un bel engagement : il y a tellement d'enfants qui sont issus de cette immigration-là ! Et, à mes yeux, il n'y a rien de pire que l'ignorance. Aujourd'hui, s'il y a du racisme, c'est parce que chaque partie refuse de reconnaître la souffrance de l'autre.



Mahamadou Kanté, 40 ans, forgeron malien
Voir un film français où l'on parle en dialectes africains, ça fait

plaisir ! Comme on entend du peul, du wolof, du soninké, du bambara, cela montre que les soldats venaient de tout l'ancien Soudan français (une grande partie de l'Afrique de l'Ouest), et pas seulement du Sénégal. Mon grand-père malien a aussi été enrôlé, peut-être en Indochine. Il en est revenu sourd. En voyant le film, en mesurant la violence des bombardements, je comprends à quel point ces hommes ont vécu des moments durs.



Djibrill Bah, 17 ans, exilé guinéen
J'ai été frappé de voir que les Français utilisaient la force pour aller

chercher des Africains pour faire la guerre. C'est ce qu'il se passe avec Omar Sy et son fils. Je connaissais un peu le rôle des Africains dans les guerres de la France : il y avait un vieil homme dans mon village, en Guinée, qui allait chercher sa pension à la ville tous les trois mois. Mais là, grâce aux images, cela devient plus concret. Je me demande si les combattants ont eu le choix, après la guerre, entre rentrer au pays et rester en France.



Kanté dit Maciré, 53 ans, bijoutier malien
Mon père, Nianguiry Kanté, s'est battu pour la France, comme ses frères aînés

plusieurs années plus tôt. Il était très fier de ça, touchait une pension, et voulait que ses fils et petits-fils deviennent militaires comme lui. Dès qu'un film sur la guerre passait à la télévision, il nous disait : « J'y étais ! ». J'ai toujours pensé que j'étais le fils d'un guerrier. Ce film nous rappelle qu'ici on est chez nous. Nos ancêtres ont donné leur vie pour la France. Les Français doivent le comprendre.

Mathieu Vadepied : « Des familles entières de descendants de ces soldats ont vu le film ! »

Le réalisateur Mathieu Vadepied a mis plus de dix ans pour faire aboutir son projet de film sur les tirailleurs sénégalais pendant la guerre de 14-18.

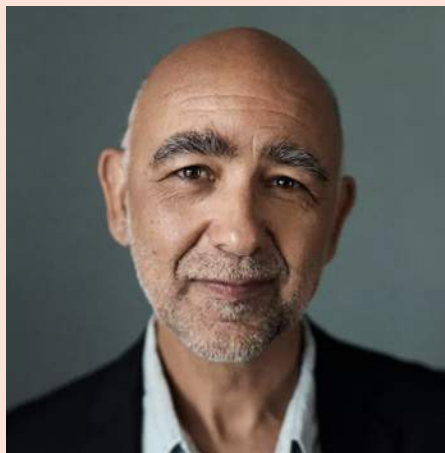
Vous attendiez-vous à ce succès ?

Mathieu Vadepied : C'est un petit miracle. Des familles entières de la diaspora afrodescendante vont voir *Tirailleurs* ensemble. Des enfants emmènent leurs parents qui ne vont jamais au cinéma. Ce qui me fait le plus plaisir, c'est que beaucoup de jeunes des quartiers, d'ordinaire peu intéressés par ce registre dramatique, se déplacent. Ce film a touché sa cible.

Un dossier pédagogique de 50 pages sur le sujet vient d'ailleurs d'être bouclé en partenariat avec l'Éducation nationale, et des projections scolaires auront lieu tout au long de l'année.

Pourquoi avoir fait *Tirailleurs* ?

M. V. : Précisément pour cela : contribuer à exhumer cette mémoire occultée dans les programmes scolaires, transmettre aux jeunes générations cette histoire qui couvre une période



Le réalisateur Mathieu Vadepied part présenter son film au Sénégal.

énorme, de la fin du XIX^e siècle jusqu'aux guerres de décolonisation. Montrer en quoi la France et ses anciennes colonies ont une histoire commune. Toutes les histoires douloureuses non racontées, donc mal vécues, engendrent des traumatismes, du ressentiment, des problèmes d'identité.

Le film est sorti en même temps dans plusieurs pays d'Afrique, ce qui est rare...

M. V. : Oui, c'est magnifique. Il marche surtout au Sénégal et en Tunisie. Demain, je pars au Sénégal montrer le film dans le petit village de Maoundou, au nord, où l'on a tourné. Il y aura une projection en plein air qui sera retransmise dans l'Institut de France de plusieurs pays.

Est-ce un film de guerre ?

M. V. : Non, c'est un film qui se passe pendant la guerre, mais on est sur une trame très intimiste. *Tirailleurs* raconte à hauteur d'homme un fragment d'expérience de ce que ces soldats ont pu vivre comme violence. 14-18 est le premier conflit de masse où se sont retrouvés des villageois propulsés dans une machine de destruction massive. ■ Propos recueillis par M. B.

CLUB DE LECTURE

LÉKRI DÉZADOS. L'OBJECTIF EST DE FAIRE LIRE LES ENFANTS POUR QU'ILS APPRENNENT À DÉVELOPPER LEUR ESPRIT CRITIQUE

Chroniques, débats, vidéos, rencontres...
Le club Lékri Dézados de la bibliothèque Desnos fonctionne à plein régime.
Reportage.

Qui a dit que les jeunes ne lisaient plus ? Allez donc jeter un œil à Lékri Dézados, le club de lecture 10-17 ans de la bibliothèque Robert-Desnos. Ce ne sont pas seulement 5 ou 6 premiers de la classe qui se déplacent chaque mois au square Patriarche, mais quelque 45 jeunes Montreuillois de toute la ville qui tiennent à peine tous ensemble dans la salle Boris-Vian. Un grand cercle de poètes pas disparus du tout.

Et quelle ambiance ! Après les agapes du goûter participatif, commence la séance de « critiques ». « Moi, je voudrais parler du *Chant d'Achille*, entame Enora, 13 ans, en 4^e à Cesaria-Evora, casque audio autour du cou. C'est l'histoire de Patrocle, de son enfance jusqu'à la guerre de Troie. Madeline Miller amène bien son personnage. » Encouragé par Marilyne Duval et Christelle Leblanc, co-animatrices du club, chaque jeune lecteur est invité à préciser sa pensée. « L'objectif est qu'ils déve-



Le club de lecture Lékri Dézados réunit chaque mois plusieurs dizaines de jeunes Montreuillois.

loppent leur esprit critique », résumant les bibliothécaires. À la fin de chaque intervention, l'orateur doit préciser si l'ouvrage qu'il a présenté est « topable ». En clair : s'il mérite de figurer dans le « Top 12 » des meilleurs livres que définit chaque année le club. « Patrocle, c'est pas aussi l'amant d'Achille ? » questionne, un brin provocateur, l'intermittent et savant Augustin, 12 ans, chemise à carreaux et Timberland aux pieds. Éclats de rire. Au tour maintenant du petit Louis de défendre, de

sa voix fluette, le tome 7 du *Loup en slip*. « Pour moi, c'est une très bonne BD, mais là, il n'y a pas assez d'action parce que l'écureuil méchant n'y est pas », estime cet écolier âgé de 10 ans. « C'est pour quel âge ? » interroge la médiatrice. « Ça peut même plaire aux moins de 500 ans », rigole Louis, facétieux. S'ensuit un âpre débat autour de *Rap story*, « un bon livre sur les débuts du rap » défendu par Belinda, collégienne de Jean-Moulin. Pour cette grande rousse, pas de doute, « c'est

NTM le meilleur ». « Non, ce sont les Américains ! » l'interrompt Éliès, zébulon bouclé du collège Berthelot. Marilyne Duval s'en mêle : « On peut discuter, mais on argumente et on s'écoute. » Cette joyeuse aventure enchante ses participants. Telle fillette a « découvert plein de livres qu'elle n'aurait jamais lus », telle autre adore « participer aux événements » comme les rencontres avec des auteurs ou le tournage de l'émission de télé *Salikoi* pour la chaîne locale Via93. Valérie Beaugier, coor-

Les 3 clés du succès

La confiance. L'« office » offre aux enfants liberté et autonomie : la librairie Colibrije dépose chaque trimestre une centaine de nouveautés dans une pièce dédiée de Desnos, où les enfants se servent à leur guise.

La responsabilité. L'avis des jeunes pèse lourd. Leur Top 12 annuel des meilleurs livres est diffusé dans les bibliothèques, les collèges et les lycées. Ils font aussi acheter leurs coups de cœur par les bibliothèques montreuilloises.

L'écoute. Chacun peut prendre la parole en groupe, dans la bienveillance et le respect. Les chroniques peuvent aussi être filmées par Christian, un bénévole, qui a déjà mis 2 000 vidéos sur la chaîne YouTube des bibliothèques.

dinatrice des projets ados des bibliothèques montreuilloises, a de quoi être fière du club qu'elle a cofondé. « D'habitude ce public est difficile à fidéliser... » ■ Maguelone Bonnaud

Poésie pour tous. La belle âme du Slam à table

Chaque mardi soir, le bar restaurant La Table, place de la République, accueille entre 20 et 40 slameurs amateurs dans une ambiance très chaleureuse. Nous étions à la 53^e soirée de Slam à table.

On va faire du bruit pour Céline la pétillante, notre Perrier à nous ! » Ce soir de janvier, l'élégante quadra brune a plutôt l'âme en berne : la saisissante ode à un ami disparu, qu'elle déclame dans le clair-obscur du bar La Table, fait briller les yeux du public. Frissons assurés le mardi soir au rendez-vous Slam à table, où se croisent les humeurs de poètes amateurs en tous genres. Pierre, le retraité habitué « qui n'a jamais su conjuguer le verbe aimer » ; Heylo, la jeune nouvelle à la casquette, venue clamer son spleen adolescent ; Takotsubo;



Au micro, Yas, « la diva de Montreuil » et maîtresse de cérémonie qui met les slameurs sur orbite.

l'élégant chauve à lunettes, auteur d'un virtuose *Fuck fric* ; Zoé, short en jean et humour pince-sans-rire, qui rêve « d'épouser un inconnu »... Il y a aussi Anne, vieille dame miniature qui danse fougueu-

sement ; Erzi, grand black à la chapka, roi du cocktail et du cajon ; Yugsé et sa peine de papa en garde partagée ; Moe Seager, le vieux crooner américain... Slam à table est un bouleversant concentré

d'humanité. Qu'on soit jeune, vieux, auteur, lecteur, triste ou gai, ici, tout le monde est accueilli avec une chaleur sans filtre par le formidable quatuor d'animateurs, fidèle au poste depuis septembre 2021. Les

deux MC (maître de cérémonie dans le hip-hop), Yas « la diva de Montreuil », as du vers surréaliste, et Maïa (med Ali) « la reine de la punchline », n'ont pas leur pareil pour encourager leurs hôtes. Compliments, superlatifs, onomatopées... Ça scande, ça pulse, ça envoie. Et tout ça au son (sompoteux) de Reno Simo le guitariste et Djiz le contrebassiste, deux magnifiques musiciens à l'écoute, dont le groove enveloppe les orateurs. Ici pas de juge, pas de note, pas de compét'. « Chacun apporte sa pierre à l'édifice, résume Reno Simo, le fondateur de ce rendez-vous inspiré par le confinement. C'est une poche de résistance pour rester en bonne santé dans ce monde malade. » « Ils ont libéré la parole », résume Saïda, venue en voisine. On les en remercie. ■ M.B.
Slam à table, tous les mardis à 20 h, 63, rue Barbès, entrée libre.



1



2



3



4



5

PREMIÈRE. CARNETS D'HIVER, FESTIVAL DÉDIÉ AUX DESSINS DE VOYAGE, SE TIENT À LA MARBRERIE

Carnets d'hiver, tout premier festival en Île-de-France consacré aux carnets de voyage, se tiendra début février à Montreuil. Venez donc à la découverte et à la rencontre de ces fabuleux croqueurs du réel.

Les « carnettistes », ces baroudeurs qui croquent leurs voyages sur le vif, gravitent chaque année au printemps vers Clermont-Ferrand, haut lieu mondial du carnet de voyage. Ils se retrouvent aussi à Bordeaux, Carcassonne, Lourmarin, Brest... Mais en Île-de-France et alentour, rien. Pas le moindre petit salon. Et aucun rendez-vous de ce type pendant la saison hivernale dans tout l'Hexagone pour les amoureux des échappées crayonnées.

Deux raisons suffisantes de s'y mettre pour Cendrine Bonami-Redler. Cette sémi-lante quinquante montreuilloise, dont l'entrain et le bagout n'ont d'égal que le talent de dessinatrice, a donc décidé de monter son festival : ainsi naîtra Carnets d'hiver le 5 février à



Cendrine Bonami-Redler (au centre) a fait appel à deux de ses proches pour ce festival, Audrey Tenaillon et Marie Baudet.

La Marbrerie, «un événement d'envergure nationale, voire internationale, pour répondre à l'engouement du public pour le dessin et les voyages».

Une vingtaine de dessinateurs baroudeurs, de plusieurs villes de France mais aussi d'Italie, d'Espagne, du Pérou ou de Côte d'Ivoire, se retrouveront pour cette première édition : aussi bien des têtes d'affiche comme l'écrivain voyageur Cédric Gras, amoureux des confins russes, l'Américain Alexander Hillkurtz, fan de Paris, ou l'aquarelliste italien Barnaba Salvador, que

des béotiens comme la jeune Montreuilloise Ninon Tevanian ou le Réunionnais Fabory Mara.

« Un salon de carnettistes est moins intimidant qu'une galerie de peinture »

De l'Inde au Japon, de l'Italie au Chili, des Fidji au Sahara, Montreuil va prendre le large au fil de pinceaux, stylos, feutres, plumes ou crayons. « Tous les âges, tous les styles, toutes les techniques seront rassemblés », résume l'organisatrice,

elle-même lauréate du prix du public de Clermont-Ferrand en 2013 pour ses merveilleux dessins de vieux bars de l'Est parisien. À La Marbrerie, cette figure joviale du quartier des Buttes à Morel, fondatrice de l'association éponyme, exposera notamment son travail sur un campement rom à Montreuil, qui lui valut cinq prix.

« Le milieu du voyage draine beaucoup de monde. Un rendez-vous de ce type manquait en Île-de-France, et Montreuil est une ville chouette pour accueillir cette proposition », se réjouit Joël Guevara, l'un des participants à Carnets d'hiver, qui a posé ses petits pots de peinture dans les rues d'Asie du Sud-Est et d'Amérique latine au cours d'un périple de deux ans. « Un salon de carnettistes est moins intimidant qu'une galerie de peinture, et les échanges autour des voyages sont plus faciles et riches », constate de son côté Juliette Plisson, qui fera une dédicace au Kraft le 27 janvier (voir ci-contre). Un prix du public sera décerné dans le cadre de ce festival qui pourrait bien être le premier d'une longue série. ■ Maguelone Bonnaud

1 - *L'Hôtel de ville de Paris*, d'Alex Hillkurtz.
2 - *Les Baigneuses*, de Barnaba Salvador.
3 - *Valparaíso*, de Joël Guevara.
4 - *Un bout de chemin à deux*, de Ninon Tevanian.
5 - *Île de Sein*, Cendrine Bonami-Redler.

Un salon, un film et des rencontres

Du 27 janvier au 5 février, quatre lieux participent au festival Carnets d'hiver.

27 janvier au Kraft. Lancement à 19 h dans la librairie Le Kraft/Folie d'encre. Dedicace de trois carnettistes : Cendrine Bonami-Redler, Juliette Plisson et Cédric Gras.

2 février au Méliès. Projection à 20 h 30 d'*Edmond, un portrait de Baudoin*, un documentaire sur l'un des premiers auteurs de bande dessinée à avoir croqué... sa vie.

4 février dans les bibliothèques. Le grand carnettiste vénitien Barnaba Salvador animera deux ateliers, l'un le matin (11 h-13 h) à Paul-Éluard, l'autre l'après-midi (16 h-18 h) à Robert-Desnos.

5 février à La Marbrerie. De 10 h à 18 h. 21 exposants carnettistes. Six ateliers, dont un pour les 5-12 ans.

Daniel-Renoult vous donne rendez-vous aux Blancs-Vilains



GILLES DELBOS

Un mardi par mois, la bibliothèque Daniel-Renoult propose des rencontres aux habitants des Blancs-Vilains au sein de leur résidence. Il s'agit de discussions à propos de lectures, de projections, d'écoutes musicales, de découvertes numériques...

Prochaine rencontre le mardi 7 février à 14 h au sein de la résidence autonomie des Blancs-Vilains.

Permanence conciliation de justice

À partir du 7 février, une conciliatrice de justice proposera une permanence au sein de la mairie annexe le premier mardi du mois, le matin, et le premier mercredi du mois, toute la journée. Elle interviendra, par exemple, pour régler les conflits du quotidien entre propriétaires et locataires, clients et commerçants, ou des problèmes concernant la consommation.

Mairie annexe des Blancs-Vilains, 77, rue des Blancs-Vilains. Sur rendez-vous au 0148706680.

Le conseil de quartier des Ruffins recrute

Si vous souhaitez vous impliquer dans la vie de votre quartier, proposer des idées, mieux connaître vos voisins et dialoguer avec des habitants, n'hésitez pas à rejoindre le conseil de quartier Ruffins-Théophile-Sueur, qui est en train de se reconstituer. Contact : ca-cdq-ruffins@googlegroups.com

DES ARTICLES DE :
CHRISTINE CHALIER
christine.chalier@montreuil.fr



GILLES DELBOS

COUP DE CHAPEAU

à Micheline Travet

Trésorière de l'association UAPM* et responsable administrative, depuis 1979, de la chorale de l'association De si de la, Micheline se définit comme « la femme de l'ombre », une petite main qui compte, réserve des salles, planifie et adore néanmoins chanter. « Il y a une très bonne ambiance. La chorale permet d'extérioriser les moments difficiles. On chante de la variété et du classique... dans toutes les langues. » Et la soprano de signaler : « La chorale recrute ! »

* Union Animation du parc Montreuil : 0149350311.

L'ART À DOMICILE. Grâce à l'artothèque, empruntez une œuvre d'art comme un livre de bibliothèque

L'artothèque vous propose d'emprunter une œuvre d'art pour plusieurs mois. Une initiative artistique et citoyenne qui fait entrer l'art à la maison.

Depuis sa création en 2017 par l'association L'Art à vous, l'artothèque s'est étoffée. Près de 150 œuvres d'artistes contemporains constituent aujourd'hui le fonds de cette structure audacieuse. Qui, il y a encore quelques années, savait que les tableaux et les œuvres d'art pouvaient s'emprunter comme des livres à la bibliothèque ? « Nous n'avons pas été gâtés par les deux années de Covid, mais nous comptons déjà une quarantaine d'adhérents et une douzaine d'emprunteurs », pointe Sylvie Barbier, présidente de L'Art à vous. Pour devenir emprunteur, il suffit d'adhérer à l'association pour un montant



Sophie Gégout emprunte des œuvres à l'artothèque depuis trois ans.

de 10 €, puis de s'acquitter de 30 € pour un tableau ou 50 € pour deux tableaux à renouveler deux fois dans l'année. « Parfois, les gens renoncent à renouveler pour profiter plus longtemps d'un tableau », précise Sylvie Barbier. Il est aussi arrivé que l'emprunt se termine par un achat. « Je trouve le prix de 30 € pour avoir un tableau

à la maison très abordable, témoigne Sophie Gégout, qui emprunte depuis trois ans. Cela me permet de découvrir de nouveaux artistes et de nouveaux supports – en ce moment, j'ai une linogravure. Et ce principe permet aussi d'échanger avec les enfants, quand nous choisissons ensemble la prochaine œuvre à emprunter. »

DÉMARCHANDISER L'ART

On peut découvrir les œuvres au catalogue (et susceptibles, donc, d'entrer à la maison) sur le site Internet de l'artothèque, mais également lors des permanences mensuelles et ou encore d'expositions telles qu'elles ont été organisées au centre social Espéranto, à la bibliothèque Daniel-Renoult ou à la Galerie éphémère. « Nous voulons faire sortir les tableaux des caves, de la naphtaline, pour les montrer au public », poursuit Sylvie Barbier. Cette démarche qui rend l'art accessible à tous contribue en outre à sa démarchandisation. Une initiative bien dans l'ADN de Montreuil ! ■

À SAVOIR

Prochaine permanence de l'artothèque le samedi 4 février, de 14 h à 18 h, salle Franklin, 60, rue Franklin. Tous les premiers samedis du mois. Contact : lartavous@gmail.com ou 0695726551; lartavous.com

Le goûter solidaire a aidé Les Potes de la maraude

Les associations du quartier qui ont participé au goûter solidaire, le 22 décembre, place Le Morillon, étaient fières de remettre le produit de cette journée à l'association Les Potes de la maraude, qui intervient auprès des plus démunis à Montreuil et au-delà. Elles étaient fières aussi d'avoir réuni bénévoles et professionnels ce jour-là malgré la pluie. Les animations et les ateliers de broderie, calligraphie, fabrication de bijoux et de couronnes ont rencontré un franc succès

auprès des enfants, qui ont pu confectionner des cadeaux pour leurs parents. La vente des gâteaux et de chocolats à 0,50 € ou 1 € ont rapporté 240 €. C'est dire le succès rencontré. Cette somme est la bienvenue pour Les Potes de la maraude, qui organisent des distributions alimentaires pour les personnes à la rue, avec des groupes de jeunes des quartiers populaires. Une association qui travaille déjà en lien avec les acteurs locaux et mérite bien ce petit coup de pouce. ■



GILLES DELBOS

Les Potes de la maraude organisent des distributions alimentaires.



CONSTANCE DECORDE

COUP DE CHAPEAU

à Jean-Christophe Garnier
Médecin généraliste, Jean-Christophe assure quatre demi-journées de consultation par semaine au centre municipal de santé (CMS) Léo-Lagrange. Entré à la Ville il y a deux ans, il a choisi le « service public » après une expérience « décevante » en cabinet libéral. Ce qu'il aime au CMS ? « J'ai du temps pour les patients. Et puis, à Léo-Lagrange, on travaille dans une ambiance quasi familiale. On échange beaucoup entre professionnels. Cela bénéficie à la qualité des soins. »

PROPRETÉ. Bons gestes, tri sélectif, recyclage... L'antenne de vie de quartier passe à l'action

L'antenne de vie de quartier Jules-Verne lance un projet « propreté ». Issu de rencontres avec les habitants, il associe élus, agents municipaux, Est Ensemble, Est Ensemble Habitat et des associations. Son « plan d'action » sera présenté lors d'une réunion publique, le 7 février à l'école Fabien.



GILLES DELBOS

Le plan prévoit le renforcement des actions citoyennes de propreté.

Agir pour la propreté, des Ramenas à l'Amitié en passant par la ZAC Acacia et le boulevard de la Boissière. Agir auprès des enfants et des habitants, à travers des opérations de réaménagement et d'équipement, des ateliers de réparation et de recyclage, des fresques... L'antenne de vie de quartier Jules-Verne lance un « projet propreté », qui sera dévoilé au cours d'une soirée conviviale, le 7 février, dès 18 h, dans le

préau de l'école Fabien. Il a été élaboré en concertation, au cours d'ateliers animés par l'équipe de l'antenne, à l'initiative de l'adjointe au maire déléguée à la vie des quartiers, Nassera Definel, en lien avec l'adjoint délégué à la propreté, Luc Di Gallo, et les quatre élus de quartier. Moments d'échanges, de

recueil d'idées et de diagnostic, ces ateliers « participatifs » ont notamment rassemblé : des habitants, des agents municipaux de la propreté, des gardiens d'Est Ensemble Habitat (ex-Office public de l'habitat montreuillois), des membres du conseil citoyen et du conseil de quartier, des représentants d'Est Ensemble

(responsable de la collecte), etc. « C'est la philosophie de ce projet que d'associer le maximum d'acteurs, afin d'élaborer une stratégie commune à tous les secteurs de la Boissière et d'agir à court et à long terme », souligne Nassera Definel. Concrètement, une vingtaine d'actions sont programmées. Elles seront menées en partenariat avec diverses associations, Est Ensemble Habitat, Est Ensemble et les agents municipaux de la propreté. Cela va de « journées de sensibilisation » dans les centres de loisirs à des ateliers de réparation ou des campagnes de communication. Sans oublier la dissuasion, à travers le renforcement des contrôles des dépôts sauvages. Selon Cyril, gestionnaire urbain de proximité à Jules-Verne, « la volonté de vivre dans un quartier propre va s'afficher en pleine lumière ». ■

Un nouveau rendez-vous pour les « Asmat »

Le centre de quartier des Ramenas accueille désormais un « Club des assistantes maternelles », à l'initiative du Comité des fêtes et d'animation des Ramenas. Il répond à un « vrai besoin » dans le quartier, selon Wardia, son animatrice. « Nous sommes nombreuses, et jusqu'à présent, nous nous retrouvons parfois à la ludothèque Ludoléo, mais c'est à Branly – Boissière, dans un autre quartier », explique-t-elle. Pour les assistantes maternelles (ou « Asmat »),

le « club » offre un moment privilégié d'activités en groupe et d'échanges sur les pratiques professionnelles. Pour les enfants qu'elles gardent, « c'est un moment de socialisation important, avant l'entrée en école maternelle », raconte Wardia. Le « club », c'est trois fois par semaine, de 9 h 30 à 11 h 30 : mardi, mercredi et jeudi. Pour y participer, il suffit d'adhérer au Comité des fêtes et d'animation des Ramenas (10 € par an). ■
Contact : 06 63 63 36 92.



FRANCESCO GATTIONI

Permettre aux enfants de pratiquer des activités collectives.

Nouveaux horaires au Fait-tout



GILLES DELBOS

Le restaurant du café associatif Le Fait-tout est désormais ouvert le jeudi midi, en plus du mercredi midi et du vendredi midi et soir. Les menus de la semaine sont consultables sur la page Facebook du Fait-tout. Menu unique, entrée/plat/dessert à 12 € (avec option végétarienne). Menu enfant à 6 €. Réservation : 07 83 74 92 59 ou par mail : reservation.faittout@gmail.com. Par ailleurs, le dimanche midi, la cuisine est concoctée par les bénévoles (menu à 12 €). Réservation conseillée. 166, rue Édouard-Branly.

1600
L'îlot A de la ZAC Boissière – Acacia, dont les travaux ont commencé boulevard de la Boissière, proposera 1600 m² de locaux commerciaux et 180 m² d'ateliers (en plus de 214 logements)

Conseil de quartier

Le conseil de quartier Branly – Boissière se tiendra le 2 février, à 19 h (le lieu sera communiqué sur Internet). À l'ordre du jour : les projets d'urbanisme, en présence de Gaylord Le Chequer, maire adjoint délégué à la ville résiliente, à l'urbanisme et aux grands travaux de transports. Contact : cqbb93@gmail.com

Cousons ensemble !

Le centre social SFM propose tous les lundis et vendredis, de 14 h à 16 h, un atelier de couture libre, animé par des expertes en tous points. Renseignements : 01 48 57 67 12. 1, av. Salvador-Allende.

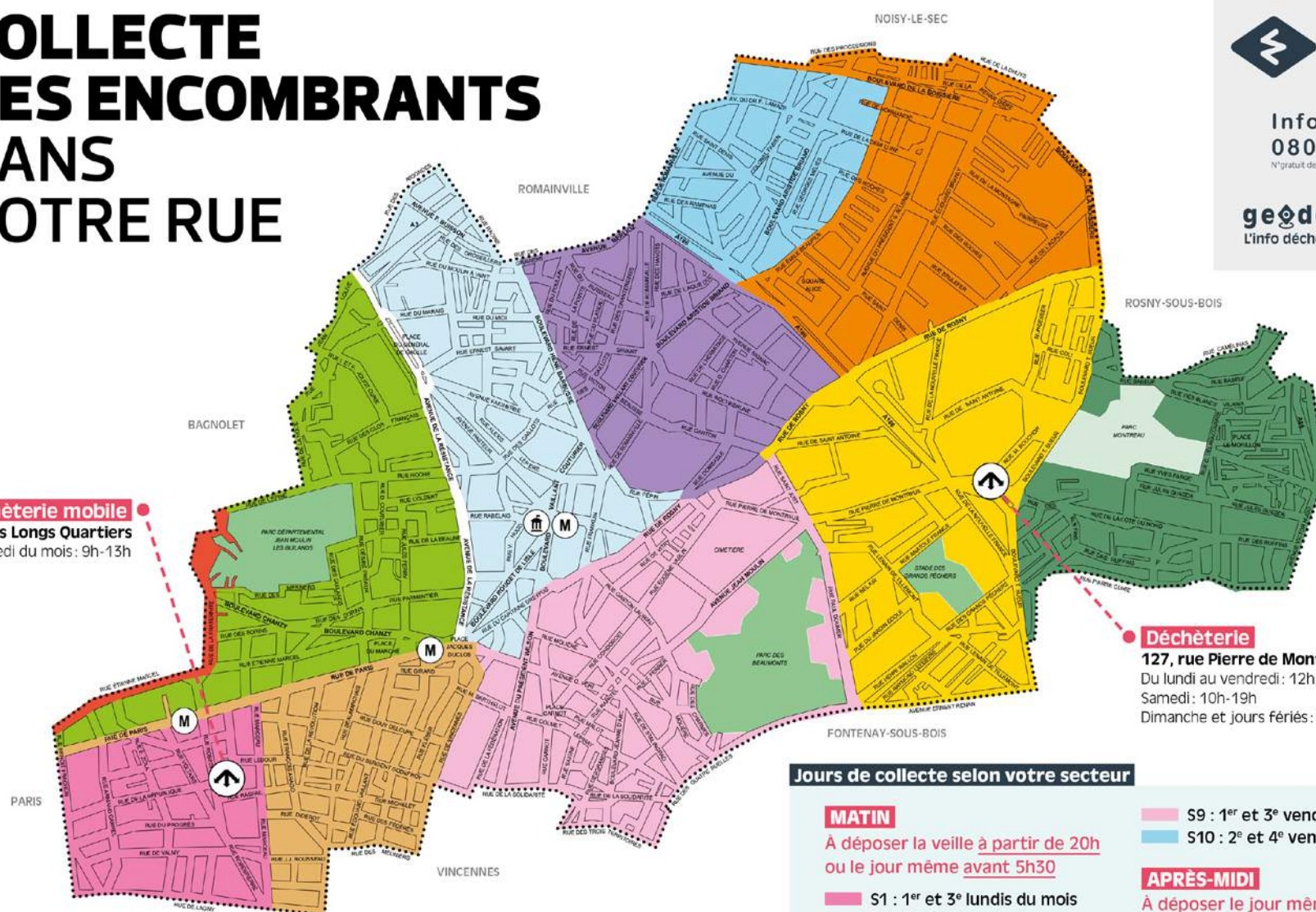
DES ARTICLES DE :
JEAN-FRANÇOIS MONTHEL
jfmonthel@montreuil.fr

COLLECTE DES ENCOMBRANTS DANS VOTRE RUE



Info déchets
0805 055 055
N° gratuit depuis un poste fixe ou mobile

geodechets.fr
L'info déchets sur mesure



Déchèterie mobile
rue des Longs Quartiers
4^e samedi du mois : 9h-13h

Déchèterie
127, rue Pierre de Montreuil
Du lundi au vendredi : 12h30-19h
Samedi : 10h-19h
Dimanche et jours fériés : 9h-13h

Jours de collecte selon votre secteur

MATIN

À déposer la veille à partir de 20h ou le jour même avant 5h30

- S1 : 1^{er} et 3^e lundis du mois
- S2 : 2^e et 4^e lundis du mois
- S3 : 1^{er} et 3^e mardis du mois
- S4 : 2^e et 4^e mardis du mois
- S5 : 1^{er} et 3^e mercredis du mois
- S6 : 2^e et 4^e mercredis du mois
- S7 : 1^{er} et 3^e jeudis du mois
- S8 : 2^e et 4^e jeudis du mois

- S9 : 1^{er} et 3^e vendredis du mois
- S10 : 2^e et 4^e vendredis du mois

APRÈS-MIDI

À déposer le jour même avant 13h

- S11 : 1^{er} et 3^e vendredis du mois

Limites de secteur

Pour les rues colorisées, la collecte se fait le même jour côtés pairs et impairs. Pour les rues blanches, votre secteur de collecte correspond au côté de la rue où se trouve votre logement.

Si vous résidez dans un grand ensemble, logements collectifs, votre calendrier de collecte est différent.

Pour plus de renseignements :
• Info déchets : 0 805 055 055
• geodechets.fr
• gestionnaire d'immeuble



Les dépôts sauvages de déchets sur la voie publique sont une infraction passible d'une amende pouvant aller jusqu'à 3 000€.

Le Montreuillois
« S'unir pour réussir »

À L'AGENDA. QUELLES SONT LES BONNES NOUVELLES DE 2023 ?

médias & PUBLICITÉ
RÉGIE PUBLICITAIRE DE LA VILLE DE MONTREUIL

COMMERÇANTS, ARTISANS & ENTREPRISES
ANNONCEZ-VOUS
DANS LE MAGAZINE MUNICIPAL

Interlocuteur unique pour vos campagnes publicitaires
Contactez dès à présent

Jérôme PIRON au 06 78 47 07 55
jpiron@groupemedias.com - Tél. : 01 49 46 29 46

Lycée Claude Nicolas Ledoux EBTP • créer & construire

Externat • Demi-pension
Formation initiale ou par apprentissage

Lycée privé reconnu et sous contrat d'association avec l'État, labellisé Lycée des Métiers

89, rue Édouard Vaillant • 93100 Montreuil
Tél. : 01 48 08 11 21 • www.ledoux-ebtp.com

Journée Portes Ouvertes
samedi 11 février 2023
de 9h00 à 17h00

Enseignement Général et Technologique

- BAC enseignement général - portails : Maths & Sciences, Sciences Eco & Géopolitique, Arts, Sciences du numérique, Education Physique & Culture Sportive
- BAC PRO Bâtiment & BAC PRO Communication Visuelle
- Préparatoire Enseignement Supérieur en Génie Civil
- BTS Bâtiment, Travaux Publics, Géomètre, Économie de la Construction
- DN MADe mentions Évènements & Espace
- Bachelor Technologique Management & Gestion de Travaux dans le BTP



GILLES DELBOS

COUP DE CHAPEAU

à Andréas Voisin Kritikos

Ce Montreuillois de 26 ans est le nouvel animateur « habitat » des Compagnons bâtisseurs. Salarié depuis deux ans de l'association, il aide les foyers en difficulté à rénover et améliorer leurs habitats via des chantiers d'autoréhabilitation accompagnée. Titulaire d'un master en anthropologie et d'un CAP menuiserie, il transmet son savoir-faire avec son équipe. N'hésitez pas à venir participer à ses ateliers bricolage. 6, square Jean-Pierre-Timbaud. Contact : a.voisin@compagnonsbatisseurs.eu

Assemblée générale du Comité des fêtes

DR

Le Comité des fêtes Villiers – Barbusse tiendra son assemblée générale le 5 février à partir de 16 h à la maison de quartier Gérard-Rinçon. Les sujets à l'ordre du jour seront : la validation des comptes rendus moral et financier, et le renforcement du collectif d'animation. Renseignements : cfqvb93@gmail.com

Tournoi de pétanque

Le club de pétanque André-Blain organise son traditionnel concours de triplettes toutes catégories le 12 février à partir de 14 h, au Boulodrome. Seuls les joueurs détenteurs d'une licence pourront participer. Renseignements : 07 83 07 2139.

Présentation du Pôle média

Sofia, Sonny, Anna et Emmanuel, de l'association Les Ouvriers de joie, Franck, de Radio M's, et Pierre, de Passerelle de mémoire, vous convient à une présentation publique du nouveau Pôle média le 28 janvier de 15 h à 16 h 30 au 100, rue Hoche. Ce nouveau pôle aura pour mission de faire découvrir et pratiquer les techniques multimédias aux habitants du quartier. Renseignements : 06 71 55 78 42 ou pole-media@ouvrierdejoie.org

Réunion d'information

Le lundi 30 janvier de 17 h 30 à 19 h, le centre social La Noue – Clos-Français (salle polyvalente) accueillera une nouvelle réunion d'information sur le renouvellement urbain du quartier. Elle portera sur les travaux qui toucheront le bâtiment B d'Est Ensemble Habitat (ex-OPHM), au 11, rue des Clos-Français en mars et avril 2023. Renseignements : 017186 29 35.

DES ARTICLES DE :

EL HADJI COLY

Elhadji.coly@montreuil.fr

ÇA SE PASSE À LA NOUE. En plus de l'aide aux devoirs, un atelier boxe avec le champion Massi Tachour !

Au centre social La Noue – Clos-Français, l'aide aux devoirs s'accompagne d'activités culturelles (théâtre, dessin) et sportives, comme la boxe. Le noble art y est enseigné par Massi Tachour, ancien champion d'Europe des super-légers. Ceci est rendu possible par le contrat local d'accompagnement à la scolarité (Clas), qui vise au renforcement de l'égalité des chances des enfants et des jeunes. Reportage.



GILLES DELBOS

L'art du direct et celui de l'esquive sous l'œil de Massi Tachour.

Ce lundi 18 janvier, six élèves sont en train de s'affronter dans la salle polyvalente du centre social La Noue – Clos-Français. Chloé est opposée à Guilherme, au « jeu du château ». Les consignes sont claires : toucher son adversaire en premier tout en évitant les contres et

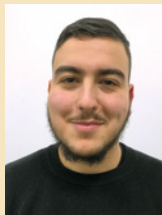
en faisant attention à ne pas mordre sur le cerceau. Si la jeune fille paraît avantagée par son allonge, son adversaire se montre plutôt remuant. « C'est bien ! Esquive ! Non, on ne saute pas ! » s'amuse Massi Tachour, qui arbitre les premiers assauts. Il y a deux semaines, l'ancien champion d'Europe des super-légers a été recruté par le centre pour initier

à la boxe les élèves du contrat local d'accompagnement à la scolarité, tous les lundis et samedis. « À travers des jeux, on travaille la concentration, les déplacements, la mobilité du buste... », explique-t-il. On n'appuie pas les coups, on fait seulement des touches. Le but est de leur apprendre, tout en s'amusant, la rigueur, la discipline et le respect. »

Ce qu'ils en disent...

Shérzade Guerri, 22 ans, éducatrice
J'ai connu le Clas par le biais d'une connaissance. Elle m'a indiqué qu'il était en quête de

bénévoles. Comme j'ai pour projet de devenir éducatrice spécialisée, je n'ai pas hésité. Pour les devoirs, j'ai plus de facilité en histoire et en anglais, mais il se peut que je donne un coup de main en espagnol. Question méthodologie, on essaie de rendre les enfants autonomes. Ce qui me fait vraiment plaisir, c'est de voir l'impact de notre travail. Quand par exemple un élève revient avec une bonne note !



Oussama Slimani, 24 ans, éducateur
Quand j'étais plus jeune, j'ai toujours eu des bonnes dispositions pour l'école. Je terminais mon

travail assez vite. J'avais aussi cette fibre pédagogique. C'est pourquoi, en grandissant, je me suis tourné vers le Clas en tant qu'éducateur. J'ai d'abord commencé dans les différents centres de Bagnolet avant de me rapprocher de celui du centre social quand il a ouvert, car que j'habite le quartier. Ici, nous avons 5-6 élèves attirés. Nous recevons les élémentaires les mardis et vendredis de 18 h 30 à 20 h, et les collégiens et les lycéens de 20 h à 21 h 30.



Adem Idelkaid, 13 ans, élève
Je suis actuellement en 4^e au collège Marais-de-Villiers et je bénéficie

du dispositif Clas depuis l'année dernière. Initialement, j'avais un peu de mal en maths et en science de la vie et de la Terre, mais, grâce à l'aide des éducateurs, ma moyenne générale est passée de 8 à 12. Cette année, parmi les différentes activités proposées, j'ai choisi de participer à l'atelier média. J'ai toujours été attiré par le milieu du journalisme. Avec les intervenants, on réalise de petits courts-métrages et du montage.

DR

PLONGÉE DANS LES ANNÉES 1920 AVEC L'ÉCRIVAIN PHILIPPE PIVION

Dans son dernier roman, *La nuit se déchire à Tours*, l'écrivain montreuillois Philippe Pivion a choisi comme personnage principal Daniel Renoult, maire de Montreuil de 1944 à 1958. L'action se déroule en 1920, à la veille du congrès de Tours, où la Section française de l'internationale ouvrière (SFIO) « se déchire » au sujet de la III^e Internationale, ou Internationale communiste, issue de la Révolution russe. Dans les pas de Daniel Renoult, alors journaliste à *L'Humanité*, Philippe Pivion porte un regard intime sur ce début des années 1920 qui voit la naissance du Parti communiste français. Avec le sens du détail historique qui traverse son œuvre romanesque. Rencontre.

C'est votre sixième « roman historique » en une dizaine d'années (voir encadré ci-dessous). Quelle est votre recette ?
Philippe Pivion : De grosses journées de travail [rires] ! Je passe beaucoup de temps dans les bibliothèques et les archives. Par exemple, les archives départementales, à Bobigny, ou les archives de la police, au Pré-Saint-Gervais. J'accumule aussi les livres, les revues... Pour *La nuit se déchire à Tours*, j'ai beaucoup consulté les archives de *L'Humanité*. J'ai eu la chance d'avoir accès aux journaux de l'époque, c'était assez émouvant. Ensuite, quand j'ai collecté toutes les données historiques, j'invente une intrigue, un fil conducteur. Ce qui me permet de donner de la « consistance » à une époque. Concernant Daniel Renoult, par exemple, l'intrigue me permet de parler de la « zone », à la limite de Paris, ou de la détresse des enfants orphelins de 14-18.

Vous situez l'action de *La Nuit se déchire à Tours* quelques mois avant la tenue du congrès de Tours. En quoi cette période vous a-t-elle inspiré ?
P.P. : Une chose en particulier, dont ne parlent pas beaucoup les livres d'histoire : l'engouement populaire que suscite le congrès. Il est alors question



Au cours du congrès de Tours, qui se déroula du 25 au 30 décembre 1920, fut créée la Section française de l'Internationale communiste.

de l'adhésion à la III^e internationale. Et c'est un sujet qui passionne le peuple. Dans les trois mois qui précèdent le congrès, Marcel Cachin, directeur de *L'Humanité* et futur « père fondateur » du Parti communiste français, enchaîne une trentaine de meetings. Il rassemble jusqu'à 100 000 personnes ! Les foules chantent alors *Révolution* et *Vers l'Internationale*, deux nouveaux chants composés par un certain Robert Guérard. Le peuple réclame à cette époque une autre société, après la terrible boucherie qu'a été la guerre de 14-18.

Quel homme était Daniel Renoult ? Comment avez-vous composé son personnage ?

P.P. : C'était un homme fascinant ! Ses écrits, que j'ai rassemblés, démontrent une clairvoyance, un sens aigu de la démonstration, un grand politique. Pendant la Seconde Guerre mondiale, il connaîtra douze camps de détention. Il s'évadera grâce à un coup de main des résistants FTP, en juillet 1944, et participera à la libération de Montreuil, où il s'était installé avant-guerre. Pour lui donner « chair », j'ai eu la chance d'échanger avec l'an-

cienn maire adjoint de Montreuil, Jean-Pierre Périllaud, et son épouse Lydie, qui l'ont bien connu. Ils m'ont fait découvrir un homme « raffiné », « buvant modérément », un amoureux de la botanique et une personne qui plaçait l'être humain au-dessus de tout. Il n'avait cependant pas eu d'enfant, et son épouse, Alice, est décédée à la Libération. J'ai prêté à « mon » personnage Daniel Renoult des regrets, des interrogations et... des petits défauts, qui le rendent « humain » et attachant.

L'action de tous vos livres se situe entre les deux guerres mondiales.

Qu'est-ce qui vous passionne dans cette époque ?

P.P. : C'est une époque à portée de main, ou à portée de mémoire ! Une histoire qui est presque « vivante » ! Notre monde en porte les traces. On en a beaucoup de photos, de films, de souvenirs de famille... C'est une époque de drames, parmi les plus terribles de l'histoire. Elle est aussi marquée par de forts mouvements sociaux et la quête d'une société plus juste. Ce qui n'est pas sans rappeler ce que nous vivons aujourd'hui.

■ **Propos recueillis par Jean-François Monthel**

Une traversée de l'entre-deux-guerres



GILLES DELBOS

Né en 1952 à Livry-Gargan, ancien directeur d'un office HLM en Seine-Saint-Denis, Philippe Pivion est devenu un écrivain prolifique passé... la soixantaine ! En 2010, il publie son premier roman, *La mort est sans scrupules* (Éditions du Losange), inspiré de la vie de son grand-père, prisonnier durant les deux premières guerres mondiales. Suivra une trilogie sur l'entre-deux-guerres : *Le Complot de l'ordre noir*, *Dès lors, ce fut le feu* et *Le Livre des trahisons* (Le Cherche-Midi). En 2019, il s'intéresse à la jeunesse d'Adolf Hitler, soldat dans le nord de la France, dans *L'Estafette* (Ramsay). Il poursuit son exploration

de l'entre-deux-guerres avec deux livres dont Daniel Renoult, ancien maire de Montreuil, est le personnage principal : *La nuit se déchire à Tours*, donc, et *Les Assassins de la paix*, à paraître cette année (aux éditions Le Temps des cerises). Et il finalise actuellement un roman inspiré de Saionji Kinmochi, Premier ministre japonais dans les années 1910 et ex-étudiant à la Sorbonne... « Tant que je découvre des faits intéressants, qui apportent un éclairage nouveau sur notre histoire, je continue d'écrire », dit-il. Prolifique et heureux de partager.

L'AGENDA DES AÎNÉS

Renseignements, adhésions ou inscriptions auprès du service Personnes âgées, pôle animation retraités, CCAS. Informations et inscriptions : tél. 01 48 70 6166 ou 01 48 70 66 12.

Cinema Le Méliès

Vendredi 3 février à 14 h
Un petit frère, de Léonor Serraille – France, 2022, 1h 56.

■ PAR LE PÔLE SENIORS DU CCAS

Étude sur les bénéfices de l'activité physique

Participation gratuite à un programme collectif d'activité physique via un mur interactif (ouvert uniquement aux seniors n'ayant pas participé à cette étude). Centre sportif Arthur-Ashe, **deux fois par semaine du 27 février au 29 mai**. Inscription auprès de Neva : 06 58 93 64 50.

Spectacle

« L'Hymne à la Môme »

Spectacle exceptionnel qui vous promènera dans la vie incandescente d'Édith Piaf. Histoires méconnues, anecdotes et chansons interprétées par la voix magique de Garance, de Bonne compagnie.

Jedi 23 mars après-midi, salle des fêtes. Inscription téléphonique les 6, 7 et 8 février au 01 71 89 25 07. 13 € ou 15 €.

Crêpes party

Venez passer un moment convivial autour de crêpes à déguster !

Jedi 2 février au centre Jean-Lurçat. Préinscription téléphonique les 30 et 31 janvier. Gratuit.

Musée des Arts décoratifs : « Années 80 »

Cette exposition reflète le télescopage des idées et des formes dans les domaines du design, de la mode et de la publicité.

Jedi 9 février. Préinscription téléphonique les 30 et 31 janvier. 7 € ou 10 €. Prévoir un titre de transport.

Maison de Balzac

Venez découvrir la maison d'Honoré de Balzac, sur les coteaux de Passy.

Jedi 16 février. Préinscription téléphonique les 6 et 7 février. 7 € ou 10 €. Prévoir un titre de transport.

À VENIR :

Jedi 23 février
Thé dansant

Jedi 2 mars
Palais Galliera : expo « Frida Khalo »

Retrouvez toutes nos activités de janvier à avril dans la brochure des seniors.

MAURICE-THOREZ : LES TRAVAUX DE SÉCURISATION AVANCÉS AU 1^{ER} AVRIL

Suite à la découverte de fissures dans la structure des bassins, l'équipement doit fermer ses portes prématurément, le 31 mars. Objectif : sécuriser et rénover entièrement ce stade nautique emblématique de la ville construit dans les années 1960.



Grâce à cette rénovation, la piscine Maurice-Thorez sera sécurisée, plus confortable et plus économe en énergie.

La décision, qui paraissait inéluctable, a été prise par Est Ensemble, l'intercommunalité chargée des onze piscines du territoire, dont celles de Montreuil. « Des sondages ont été réalisés pendant les vacances de la Toussaint », raconte Fabienne Bugeon, directrice du service sport. Ces études techniques ont permis de vérifier la solidité et l'étanchéité des bassins. « Les résultats ont révélé une fragilité de la structure, dont des fissures », poursuit Fabienne Bugeon. Afin de sécuriser cet équipement construit il

y a plus de 55 ans, Est Ensemble a donc décidé d'anticiper le début des travaux, qui devraient durer 14 mois (voir notre n° 148, 17/11/2022). Le stade nautique le plus emblématique de Montreuil devait en effet se refaire une beauté afin que les piscines soient mises aux normes, en ce qui concerne notamment les circuits d'évacuation et de traitement des eaux. « L'installation de nouvelles goulottes à débordement nous oblige à remonter

Les travaux, qui dureront 14 mois, vont coûter au total 23,2 millions d'euros

le niveau de l'eau du bassin, ce qui engendre un poids supplémentaire qui pose problème. Nous allons devoir procéder à des travaux de très grande ampleur », détaille la directrice adjointe. Bien que le site ait fait l'objet d'une rénovation importante en 2006 par la Ville de Montreuil, puis de travaux de gros entretien en 2018 par Est Ensemble, des problématiques fonctionnelles et techniques persistaient. (Pour rappel, en 2018,

une tempête avait arraché une partie de la toiture, ce qui avait fragilisé la structure.)

Prévu de longue date mais compliqué par le coût exorbitant des travaux, le chantier est aujourd'hui possible grâce aux subventions financières débloquées dans le cadre des Jeux olympiques de Paris 2024 (26 juillet-11 août 2024). L'opération doit ainsi coûter 23,2 millions d'euros. Est Ensemble aimerait la financer à hauteur de 10 millions. Le solde proviendrait de différents partenaires : Solideo (société chargée de la livraison des ouvrages olympiques) a déjà délivré 5,2 millions d'euros (près du quart du coût total) ; la Métropole du Grand Paris (2 millions) ; l'État (800 000 €) ; et l'Agence de l'eau Seine Normandie (500 000 €). D'autres acteurs, comme la Région, le département, la DSIL (Dotation soutien investissement local), l'Ademe (Agence de la transition écologique) et l'Agence nationale du sport, ayant été sollicités et pouvant, d'ici peu, mettre également la main au porte-monnaie. Pour les usagers, le retour sur les bords des bassins est donc prévu le 2 septembre 2024, avec une piscine sécurisée, plus économe en énergie et dont le confort aura été grandement amélioré. Entre-temps, Maurice-Thorez aura aussi gagné en notoriété car il accueillera les entraînements de water-polo dans le cadre des JO de Paris. ■ Grégoire Remund



VERONIQUE GUILLEN

Anne-Marie Heugas : « Quasiment tous les créneaux scolaires liés au "savoir nager" ont été préservés »

Trois questions à Anne-Marie Heugas, vice-présidente d'Est Ensemble chargée des sports.

Cette fermeture anticipée était-elle indispensable ?

Anne-Marie Heugas : Oui, car les études préalables au lancement de la réhabilitation ont révélé que la dalle et les murs périphériques du grand bassin sont fragiles. Une mauvaise surprise à mettre sur le compte d'un équipement qui n'est plus tout jeune – il date de 1966 – mais aussi sur des travaux de construction qui, à l'époque, n'ont pas respecté le cahier des charges. Autrement dit, la

piscine a été livrée avec des défauts. Nous allons donc devoir renforcer structurellement le bassin en installant 18 pieux, une tâche qui nécessite deux mois de travaux supplémentaires.

Ces travaux sont censés garantir la fiabilité de la piscine à long terme. Quels en sont les enjeux ?

A-M.H. : Il y a d'abord des enjeux sanitaires et énergétiques. Grâce au traitement de l'air et au nouveau système de chaufferie, les consommations énergétiques seront fortement réduites. Nous allons aussi améliorer les performances thermiques du couvert par le remplacement de la toiture polycarbonate, supprimer les fuites en installant un bassin doté d'un cuvelage en inox et réduire la consommation d'eau de 50 %, après avoir obtenu 500 000 € de subvention pour cela. Un soin particulier

sera apporté à la qualité de l'eau grâce à l'électrolyse au sel, méthode moderne de nettoyage et d'assainissement de l'eau d'un bassin. Le remplacement du traitement acoustique permettra, lui, de réduire le bruit. Il y a, aussi et surtout, des enjeux fonctionnels, comme l'amélioration du confort des usagers (accueil, accessibilité PMR), le renforcement de la politique sportive du « savoir nager », grâce à la possibilité de séparer le bassin en deux à la faveur d'un aileron, et la réception de compétitions de haut niveau après homologation du bassin principal.

Quelles solutions alternatives proposez-vous pour redéployer les activités dans les autres piscines du territoire ?

A-M.H. : En préparation de la fermeture de cet équipement, Est Ensemble met

tout en œuvre afin de pouvoir redéployer les activités les plus importantes en lien avec l'apprentissage de la natation ou le sport santé (scolaires, associations, particuliers) dans les autres piscines du territoire mais aussi en dehors.

Nous sommes également en pourparlers avec des villes comme Paris, Fontenay-sous-Bois ou Vincennes, et avec des partenaires extérieurs comme l'Insep, dont nous hébergeons les plongeurs. Aujourd'hui, s'il reste à régler les problématiques en lien avec le transport, quasiment tous les créneaux scolaires liés au « savoir nager » ont été préservés. Ceux des clubs sont comblés à 60 %. Un dédommagement est à l'étude si, toutefois, nous n'arrivons pas à redéployer certaines activités. ■

Propos recueillis par Grégoire Remund

MONTREUIL RASSEMBLÉE**Ils ne nous laisseront que des miettes ; nous ne le permettrons pas !**

La retraite à 64 ans au lieu de 60 ans ? C'est non ! A 65 ans, 25% des plus pauvres sont déjà morts et l'espérance de vie en bonne santé s'arrête à 64 ans, selon les chiffres de l'INSEE en 2021. La réforme des retraites laissera en miettes la santé des travailleur·ses des métiers les plus pénibles, qui cotiseront 43 ans !

Pour se justifier, le Gouvernement ment et fait croire à une réforme inévitable, diabolisant celles et ceux qui se mobilisent. La vérité est toute autre : les dépenses pour les retraites sont maîtrisées, la

réforme accentuera les inégalités femmes-hommes dans l'accès aux pensions et les mouvements sociaux ne ralentissent pas l'économie. Au contraire, ils ont permis les plus grands progrès de notre histoire comme la sécurité sociale, l'augmentation des salaires, les congés payés et la réduction du temps de travail !

Depuis 2018, la ville de Montreuil tient tête aux attaques du gouvernement Macron contre la justice et le service public. Les agents du service public sont essentiels, nous tenons à leur santé et bonheur ! Ce sont elles et eux qui maintiennent nos hôpitaux, nos espaces de vie et qui garantissent nos droits fondamentaux par le service public. Une retraite en bonne santé est un droit !

Nous défendons une société du « travailler moins pour vivre plus » ! La retraite est une nouvelle vie, méritée après des années de labeur. Nous avons le droit de profiter de nos petits-enfants, de nous investir dans nos associations de quartier et de jouir de la beauté du monde. La fronde gronde à Montreuil, aux côtés des travailleur·ses de Seine-Saint-Denis et de France. Jeudi 19 janvier, nous étions 400 à partir de Montreuil, 400.000 à Paris et plus de 1.5 millions en France. Nous ne lâcherons rien, rendez-vous le 31 janvier ! ■

Montreuil Rassemblée
Communisme · Coop' & Ecologie
montreuil-rassemblee.fr

MONTREUIL INSOUmise**Texte non parvenu dans les délais impartis****MONTREUIL SOCIALISTE****Non à la retraite à 64 ans voulue par la réforme Borne-Ciotti : poursuivons la mobilisation le 31 janvier**

Après une mobilisation historique à l'appel de l'intersyndicale ce jeudi 19 janvier, les socialistes appellent à rejoindre les cortèges le 31 janvier pour une nouvelle journée de mobilisation. Nous mènerons jusqu'au bout la bataille contre le recul de l'âge de la retraite à 64 ans !

Le Gouvernement s'obstine à vouloir imposer une réforme brutale qui va pénaliser en priorité celles et ceux qui ont commencé

à travailler tôt.

Si cette réforme était imposée aux Français qui n'en veulent pas, ce recul de l'âge légal aurait pour conséquence un creusement sans précédent des inégalités entre les Français : 25 % des hommes ayant les plus faibles revenus sont déjà morts à l'âge de 62 ans ; avec l'âge légal repoussé à 64 ans, c'est environ 30 % des plus pauvres qui seront déjà morts.

Cette réforme ne permet pas d'éviter un choc de précarité pour les seniors. Entre 55 et 64 ans, seulement 56 % des Français travaillent, faute notamment d'emplois proposés. Cette réforme va faire basculer dans la précarité des demandeurs d'emploi seniors qui vont devoir

attendre deux ans de plus pour faire valoir leurs droits à la retraite. Alors que la viabilité de notre système de retraites par répartition n'est pas menacée, aucune urgence n'impose de repousser l'âge légal de départ à la retraite.

Les socialistes seront aux côtés des forces syndicales et des partis de gauche dans la rue pour poursuivre la bataille contre le recul de l'âge de la retraite à 64 ans, contre la réforme Borne-Ciotti marquée par l'injustice et la régression sociale. ■

Montreuil Socialiste : Michelle Bonneau, Olivier Stern, Loline Bertin, Frédéric Molossi, Karine Poulard, Amin Mbarki, Céline Hedhuin, Romain Delaunay, Tarek Rezig ; contact@montreuil-socialiste.fr

GÉNÉRATION.S MONTREUIL ÉCOLOGIE ET SOLIDARITÉ**Un projet très attendu pour la porte de Montreuil**

La porte de Montreuil est génératrice de pollution sonore et atmosphérique. Son réaménagement, attendu de ses habitantes et habitants depuis plusieurs décennies, est un enjeu urbain, écologique et social majeur. Le projet propose un nouveau modèle de mobilité en zone urbaine en faveur des circulations douces (piétonne et cycliste), et d'une canalisation de la circulation automobile. Il encourage la continuité urbaine et paysagère entre

communes limitrophes.

Nous, élu·es écologistes montreuillois·es, soutenons le projet actuel dans une large part. Il dépasse les attentes en termes d'écoconstruction du plus récent Plan Climat de la ville. L'installation de services de proximité – recyclerie, Fondation des Femmes, espaces associatifs partagés - sont les atouts de ce projet. L'emblématique marché aux Pucés trouvera sa place dans une halle dédiée.

Dénoncer le projet actuel serait reculer pour sauter... dans très longtemps. Après deux phases de concertation, en 2016 et 2018, entre Montreuil, Bagnolet et Paris, il serait irresponsable de faire perdre

10 ans de plus aux riverains, et de payer 40 millions d'euros d'indemnités (financées par les contribuables) aux porteurs de projet. Cependant, nous resterons vigilants quant à l'aménagement. Les activités commerciales petites et moyennes doivent être privilégiées pour plus de proximité. Pourquoi tant de bureaux, alors que partout ces derniers se vident ? Un hôtel ? Cette activité existe déjà dans le quartier et tout au long du périphérique parisien.

En attendant, nous tenons à ce que l'ensemble du projet sans dénaturer soit mis en chantier sans attendre davantage. ■

Luc Di Gallo, Nathalie Leleu, Halima Menhoudj, Tobias Molossi, Catherine Serres
élu·es du groupe municipal Génération·s Montreuil Ecologie et Solidarité

EÉLV- MONTREUIL ÉCOLOGIE**Mobilisons-nous pour nos retraites !**

Pour bien démarrer la nouvelle année, le gouvernement a pour bonnes résolutions de ne surtout rien changer : continuer dans la poursuite de la casse des services publics et de nos acquis sociaux. En cause en ce début d'année, le gouvernement entend bien mettre en place sa réforme injuste des retraites. L'objectif ? Nous faire travailler toujours plus longtemps !

Alors que l'espérance de vie en bonne santé est de 64 ans pour les femmes et de 63 ans pour les hommes, retarder l'âge de départ à la retraite est une nouvelle attaque envers les plus précaires. En

effet, à 62 ans 25 % des plus pauvres sont déjà morts, contre 6% des plus riches.

Cette réforme a pour conséquence la réduction d'un temps précieux pour soi : le repos auquel on a droit en fin de carrière, le temps utile à la société que l'on consacre aux petits enfants, aux associations, à tout ce qui concerne la vie collective... Dans nos quartiers, en milieu urbain comme en zones rurales, les associations de solidarité, les associations sportives, culturelles, le soutien scolaire, les initiatives de transition écologiques, etc sont souvent tenues à bout de bras par les retraité·e·s bénévoles. Permettre que des personnes puissent être en forme à la retraite, c'est donc les encourager à effectuer ces acti-

vités nécessaires au lien social, au vivre ensemble. C'est les aider, aussi, à pallier les manquements de l'État...

Ainsi Europe-écologie-Les-verts, aux côtés des organisations de la NUPES se mobilise en ce début d'année pour défendre le droit à une retraite à 60 ans.

Nous nous battons donc contre cette réforme des retraites injuste et injustifiée, en soutenant nos député·e·s dans les institutions et étant dans la rue également aux côtés des syndicats ! ■

Groupe municipal EELV-Montreuil écologie.
Anne-Marie Heugas, Djamel Leghmizi, Mireille Alphonse, Bruno Rebelle, Liliana Hristache

MONTREUIL LIBRE**Texte non parvenu dans les délais impartis****MOVICO****Le 28 janvier, ensemble, marchons pour les arbres et le vivant**

66 arbres abattus avenue Gabriel Péri, 27 autres rue Voltaire, viabilisation de terres agricoles en plein cœur des murs à pêches, les exemples récents d'atteintes à la nature et notamment aux arbres sont hélas nombreux à Montreuil.

Tous les beaux discours en la matière, charte de l'arbre adoptée en conseil municipal de Montreuil, plan Canopée du département ou encore grandes annonces d'Est Ensemble de plantations d'arbres, ne résistent pas aux faits : l'arbre et son écosystème restent la variable d'ajustement des projets d'aménagements à

Montreuil comme dans bien des territoires.

Pourtant les arbres sont plus cruciaux que jamais pour lutter contre la pollution de l'air et le dérèglement climatique (notamment contre la canicule).

Et replanter de jeunes arbres ne remplace en rien l'apport des vieux arbres en matière d'adaptation au changement climatique et d'abri pour la biodiversité.

D'autres menaces pèsent sur les arbres et le vivant à Montreuil, avenue Pasteur ou à la Croix de Chavaux par exemple. Et le projet de réaménagement de la porte de Montreuil (porté par Paris et soutenu par notre maire) vient se rajouter à cette longue liste : déjà 76 arbres abattus et des dizaines à sauver.

Il y a urgence à exiger des responsables politiques le respect de leur parole et des engagements pris : préservons les arbres et la nature en ville!

A l'initiative de collectifs habitants et d'associations de référence dans la défense de l'environnement et du vivant a lieu, samedi 28 janvier, une marche citoyenne pour exiger le respect de la nature en ville et la protection de la biodiversité.

Retrouvons-nous à 14h à la Croix de Chavaux ou 15h à la mairie. ■
Choukri YONIS (yonischoukri@hotmail.com) et Pierre SERNE (pierre.serne@montreuil.fr)

MENUS DES RESTAURANTS SCOLAIRES

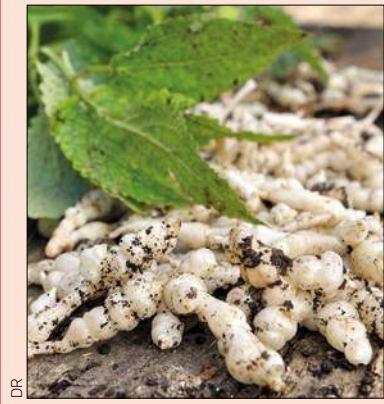
Quinzaine du lundi 30 janvier au vendredi 10 février 2023

| Menus maternelle et élémentaire | | | | | | | | | | |
|--|--|--|---|--|--|--|--|---|--|--|
| Élémentaire : service à table ou (au choix) en self-service (souligné) | | | | | | | | | | |
| | LUN 30/01 | MAR 31/01 | MER 1/02 | JEU 2/02 | VEND 3/01 | LUN 6/02 | MAR 7/02 | MER 8/02 | JEU 9/02 | VEN 10/02 |
| ENTRÉE | MENU VÉGÉTARIEN Salade de pâtes, échalote, poivron, vinaigrette et emmental | | Salade florida (avec salade verte fraîches) Et vinaigrette moutarde Pomelos | Vive les crêpes : Carottes rapées LCL Vinaigrette passion Endives locales et dés de cantal AOP | | | Menu végétarien Chou rouge LCL (frais) Salade verte vinaigrette balsamique | Velouté de potiron et pommes de terre et emmental râpé | Les pas pareilles : Tartinable carotte, haricot blanc et fromage fondu | |
| PLAT | Grinioc épautre et légumes Chou-fleur en gratin | Sauté de porc LR au curry Sauté de dinde LR au curry Haricots verts Riz | Poulet LR sauce façon grand-mère Pommes smyle | Sauté de bœuf LR façon bordelaise Petits pois mijotés | Parmentier de poisson PMD à la purée de courges butternut du chef Salade verte et vinaigrette moutarde | Sauté de veau LR façon oriental Jus de légumes Semoule | Galette emmental Petits pois mijotés | Hoki PMD sauce armoricaine Fusilli | Rôti de dinde LR sauce cheese-mental Haricots vert | Émincé de saumon sauce curry Carottes Lentilles mijotées |
| PRODUIT LAITIER | Fromage blanc Yaourt brassé à la fraise | Cantal AOP Fourme d'Ambert AOP | Yaourt à la vanille Petit-suisse nature | | Camembert Coulommiers | Saint-Nectaire AOP Munster | | Yaourt à la myrtille Yaourt nature | | Camembert Pointe de brie |
| DESSERT | | Pomme de producteur local Poire de producteur local | | Crêpe sucrées | Fruit français Fruit | Poire de producteur local Pommes de producteur local | Flan à la vanille nappé caramel | | Fruits au choix | Coupelle de purée de pomme et poire Coupelle de purée de pomme |
| PAIN | Pain | Pain de campagne | Petit pain | Pain de campagne | Pain | Pain | Pain de campagne | Petit pain | Pain de campagne | Pain |
| GOÛTER | Baguette Fromage frais Saint-Môret Fruit | Baguette Pâte à tartiner Compote de pommes et cassis allégée en sucre Lait demi-écrémé | Croissant Fruit Yaourt aromatisé | Gâteau fourré à l'abricot Fruit Lait chocolaté | Baguette Chocolat au lait (tablette) Petit fromage frais sucré Jus multifruit | Baguette Pâte à tartiner Fromage blanc nature Compote de pommes allégée en sucre | Baguette Fromage frais Tartare nature Fruit | Gâteau moelleux marbré au chocolat Fruit Lait demi-écrémé | Baguette Gelée de groseille Yaourt nature sucré Jus d'orange | Chausson aux pommes Fruit Lait chocolaté |

LE SOIR : les conseils de notre diététicienne Clarisse Salva-Gander

| | LUN 30/01 | MAR 31/01 | MER 1/02 | JEU 2/02 | VEND 3/01 | LUN 6/02 | MAR 7/02 | MER 8/02 | JEU 9/02 | VEN 10/02 |
|-------|---|---|--|---|---|--|-------------------------------------|---|--|---|
| DINER | Soupe de légumes au fromage fondu Samoussa Clémentine | Salade de patates douces et pois chiches sauce moutarde Petit-suisse Kaki | Poêlée de légumes d'hiver Fromage blanc Kiwi | Velouté de légumes Galette à la crème de poireaux et au beaufort Ananas | Salade de céleri Gratin de crozets Yaourt | Salade d'endives aux noix Croquette de carottes Yaourt | Pommes de terre farcies Brie Orange | Salade de carottes Tarte aux fromages Poire | Cannelloni épinards chèvre Salade verte Compote de pomme | Courge butternut farcie au riz et aux noisettes Fromage blanc Litchis |

AOC : Appellation d'origine contrôlée / AOP : Appellation d'origine protégée / PDU : pêche durable / LR : Label Rouge / LCL : local / CE : commerce équitable
Produit issu de l'agriculture biologique et/ou du commerce équitable * Uniquement en élémentaire



Notre conseil de nutrition
Le crosne : un légume d'hiver méconnu

Avec sa forme annelée et sa couleur blanche nacré, le crosne ressemble à une petite chenille. À première vue, cela peut rebuter un peu, mais ses qualités nutritionnelles ont de quoi surprendre. Originaire de Chine, ce petit légume racine a été importé en France à la fin du XIX^e siècle et cultivé pour la première fois dans le village de Crosne, dans l'Essonne. D'où son nom ! Son goût est fin, légèrement sucré et rappelle l'artichaut ou le salsifis. Source de protéines et de sels minéraux, le crosne un excellent complément énergétique !

Les mots croisés du Montreuillois

HORIZONTALEMENT

- I – Déplacement rarement volontaire.
- II – Elles divertissent.
- III – Bois utile en construction. – Article précieux.
- IV – Cuites ou grillées. – Version originale chez nous.
- V – Après le docteur mais avant les sciences. – Décoré.
- VI – Travail rarement volontaire. – Bistrots.
- VII – Courants de l'islam.
- VIII – Passe au rose... mais sans les cases noires.
- IX – Logiques.

VERTICALEMENT

- 1 – Femmes publiques.
- 2 – Leurre.
- 3 – On le fait pour surprendre ou éviter de l'être. – La rumeur.
- 4 – Muitmorts. – Peau de vache. – Possessif.
- 5 – Ouvert. – Us parfois.
- 6 – Après vous ? Non, après je. – Bains... belges ?
- 7 – Prénom avec sa belle. – Convins.
- 8 – Travaillées.
- 9 – Pieuses initiales. – On peut les serrer.

| | | | | | | | | | |
|------|---|---|---|---|---|---|---|---|---|
| | 1 | 2 | 3 | 4 | 5 | 6 | 7 | 8 | 9 |
| I | | | | | | | | | |
| II | | | | | | | | | |
| III | | | | ■ | | ■ | | | ■ |
| IV | | | | | | | ■ | | |
| V | | | ■ | | ■ | | | | |
| VI | | | | ■ | | | | | |
| VII | | | | | | | | | |
| VIII | | | ■ | | | ■ | | | |
| IX | | | | | | | | ■ | |

7 : isa – Admis / 8 : CEuvres / 9 : NS – Fesses
1 : Mairesse / 2 : Imposture / 3 : Guet – On / 4 : RS – lo – Nos / 5 : Aère – Rite / 6 : Tu – Spas
VII : Sunnismes – VIII : Er – ot – ise / IX : Sensés
I : Migration / II : Annusées / III : jpe – Au / IV : Rotées – VF / V : Es – Pare / VI : STO – Rades /

Grille proposée par Christophe Bourrée

POUR JOINDRE LA MAIRIE

MAIRIE : Hôtel de ville, place Jean-Jaurès 93105 Montreuil Cedex. Tél. 01 48 70 60 00.

SITE INTERNET : montreuil.fr

MAIRIE ANNEXE DES BLANCS-VILAINS :

77, rue des Blancs-Vilains. Tél. 01 48 70 60 80.

SESAM : Signaler les problèmes dans l'espace public, tél. 01 48 70 66 66. E-mail : sesam@montreuil.fr

Est Ensemble Grand Paris
Infos déchets
0 805 055 055
N° gratuit depuis un poste fixe ou mobile

DÉCHÈTERIE : 127, rue Pierre-de-Montreuil. Tél. 0805 055 055.

URGENCES

POLICE

Composer le 17.

POMPIERS

Composer le 18.

PÉDIATRES DE GARDE

Composer le 15.

PHARMACIENS DE GARDE

La pharmacie Maarek, 26, rue de Paris, est ouverte 7 jours sur 7, 24 heures sur 24.
La pharmacie Khaless, 67, rue de Paris, est ouverte 7 jours sur 7, de 9 h à 22 h.

URGENCES HOSPITALIÈRES

Centre hospitalier intercommunal André-Grégoire, 56, boulevard de la Boissière. Tél. 01 49 20 30 76. Urgences polyvalentes (adultes, enfants, maternité).

SOS SANTÉ 15

Le 15 vous met en contact 24 heures sur 24 avec un service d'urgence : un médecin, voire le Samu si cela s'avère nécessaire.

CENTRES MUNICIPAUX DE SANTÉ (CMS)

Tél. 01 71 89 25 50.

CMS Daniel-Renoult

31, boulevard Théophile-Sueur.

CMS Savatiero

Tour Altais, 1, place Aimé-Césaire.

CMS Léo-Lagrange

3, avenue Léo-Lagrange.

MAISON MÉDICALE DE GARDE

Tél. 06 49 59 02 38.

38, boulevard Rouget de Lisle le samedi de 12 h 30 à 20 h et le dimanche de 8 h à 20 h.

ASSOCIATION AIDES

Dépistage du VIH gratuit, le vendredi de 18 h à 21 h, 4 bis, rue de Vitry. Tél. 01 48 18 71 31.

ENFANTS MALTRAITÉS

Tél. 119 (appel gratuit). Enfants et adultes peuvent témoigner et être conseillés 24 heures sur 24.

ADDICTION ALCOOL

VIE LIBRE

Un groupe de parole se tient les lundis et jeudis de 18 h à 20 h, au 77, rue Victor-Hugo (sous le centre de santé). Tél. 06 24 86 37 75.

MALTRAITANCE

Tél. 3977 Maltraitance personnes âgées, personnes handicapées.

AIDE HANDICAP ÉCOLE

Tél. 0800 73 01 23.

VIOLENCES CONJUGALES

Tél. 3919 (appel gratuit et anonyme) de 9 h à 22 h du lundi au vendredi, et de 9 h à 18 h le samedi, le dimanche et les jours fériés.

JEUNES VIOLENCES ÉCOUTE

Tél. 0800 20 22 23. un Numéro Vert anonyme et gratuit contre le racket et les violences scolaires.

POINTS D'ACCÈS

AU DROIT (PAD)

PAD du Centre-ville, 12, boulevard Rouget-de-Lisle. Tél. 01 48 70 68 67.

MÉDIATION SOCIALE

Du lundi au vendredi, de 10 h à 13 h et de 14 h à 17 h 30 (fermé le mardi). 20, avenue du Président-Wilson. Tél. 01 48 70 61 67.

Et permanences de médiation familiale, sur rendez-vous, le 1^{er} jeudi du mois de 10 h à 13 h, et le 3^e jeudi du mois de 14 h à 17 h. Même adresse, même numéro de téléphone.

NUMÉRO D'URGENCE

POUR LES SOURDS Tél. 114, un numéro gratuit ouvert 7 jours sur 7, 24 heures sur 24, pour joindre le 17, le 18 et le 115.

STOP DJIHADISME

Pour prévenir une radicalisation violente. Tél. 0800 00 56 96.

Le Montreuillois

Journal d'informations municipales.

Altais, 1, place Aimé-Césaire, 93100 Montreuil. Tél. 01 48 70 61 65, e-mail : lemontreuillois@montreuil.fr

Directeur de la publication : Patrice Bessac.

Directrice de la communication : Sarah Bastien.

Rédactrice en chef : Elsa Pradier.

Secrétaire général de rédaction : Grégory Protche.

Maquettiste en chef : Anastasia Rosinovsky.

Maquettiste : Frédéric Coyère, Cécile Wintrebert.

Journalistes : Maguelone Bonnaud, Christine Chalier, El hadji Coly, Jean-François Montheil.

Photographes : Gilles Delbos, Juliette De Sierra, Véronique Guillien.

Ont participé à ce numéro : Antonin Padovani, Grégoire Remund, Catherine Salés.

Correcteur : Laurent Palet.

Conception éditoriale : André Ciccodicola.

Conception graphique : Jean-Pierre Créac'h.

Secrétaire : Dailia Cherfaoui, tél. 01 48 70 61 65.

Service comptable : Jean-Benoît César, tél. 01 48 70 62 27.

Imprimerie Public Imprim, imprimé sur papier recyclé.

Publicité : Médias & publicité, tél. 01 49 46 29 46,

fax : 01 49 46 29 40, e-mail : jpiron@groupemédias.com

Distributeur : Isa Plus.

Tirage : 57 000 ex.

l'Adresse

l'immobilier coopératif

3 Agences à Montreuil

01 48 35 40 00

15 FÉVRIER

JOURNÉE INTERNATIONALE
DU CANCER DE L'ENFANT
ET DE L'ADOLESCENT



DESSINE TON ANIMAL PRÉFÉRÉ

Durant tout le mois de février,
dessine ton animal préféré et dépose tes
dessins dans une agence l'Adresse.

1 DESSIN = 1 EURO

Reversé par votre agence pour les enfants
malades via la **Fondation l'Adresse**.

Les dessins seront offerts
aux enfants hospitalisés.



FONDATION
l'Adresse
l'immobilier coopératif

sous l'égide de la Fondation de France